

Ljubljansko barje

m o j n a v d i h





Ljubljansko barje – moj navdih izvajamo v okviru projekta Vital landscapes/Vitalne krajine. Projekt se izvaja v okviru programa Centralna Evropa in je delno financiran s strani ERDF.

*Ljubljanski urbanistični zavod, d.d., direktor: Tadej Pfajfar
oktober, 2011*

LJUBLJANSKO BARJE – MOJ NAVDIH

UREDNIČE

Ana Cerk, Urška Kranjc, mag. Urška Podlogar Kos, mag. Maja Simoneti

PROJEKTA SKUPINA

Irena Balantič, Ana Cerk, Urška Kranjc, mag. Urška Podlogar Kos, Matej Mišvelj, Miha Nagelj, mag. Maja Simoneti, Klara Sulič

SODELAVCI

Rdeči oblak, Kaaita

SOGOVORNIKI

Zlatko Bedeković, Anica Ilar, Vinko Košir, Marija Kozin, Terezija Nikolčič, Marija Rupert, Ivanka Skubic, Janez Skubic, Franci Suhadolnik, Tadeja Vadnjal, Franci Trček

MENTORJI

Ana Bezek, Tina Debevec, Žiga Munda, Dejan Sotirov, Katarina Vrhovec

VODENJE DELAVNIC ZA OTROKE

Max Sušnik in Kulturno ekološko društvo Smetumet: Ana Ličina, Maja Modrijan, Urša Štrukelj, Maja Rijavec

OTROCI

Jan Bešlagič, Janja Gornik, Aljaž Gradišar, Tajda Hladnik, Ema Ilar, Erik Ilar, Kancijan Kogovšek, Krištof Kogovšek, Živa Košir, Ana Matos, Živa Nikšič, Katja Pleško, Nika Predalič, Jan Trček, Nika Vadnjal, Nina Vadnjal, Maks Vadnjal

FOTOGRAFIJE

Luka Vidic, Smetumet (str. 55, 56)

ILUSTRACIJE

Meta Wraber (akvarel)

Brina Torkar (risba)

PRELOM

Tina Verbič

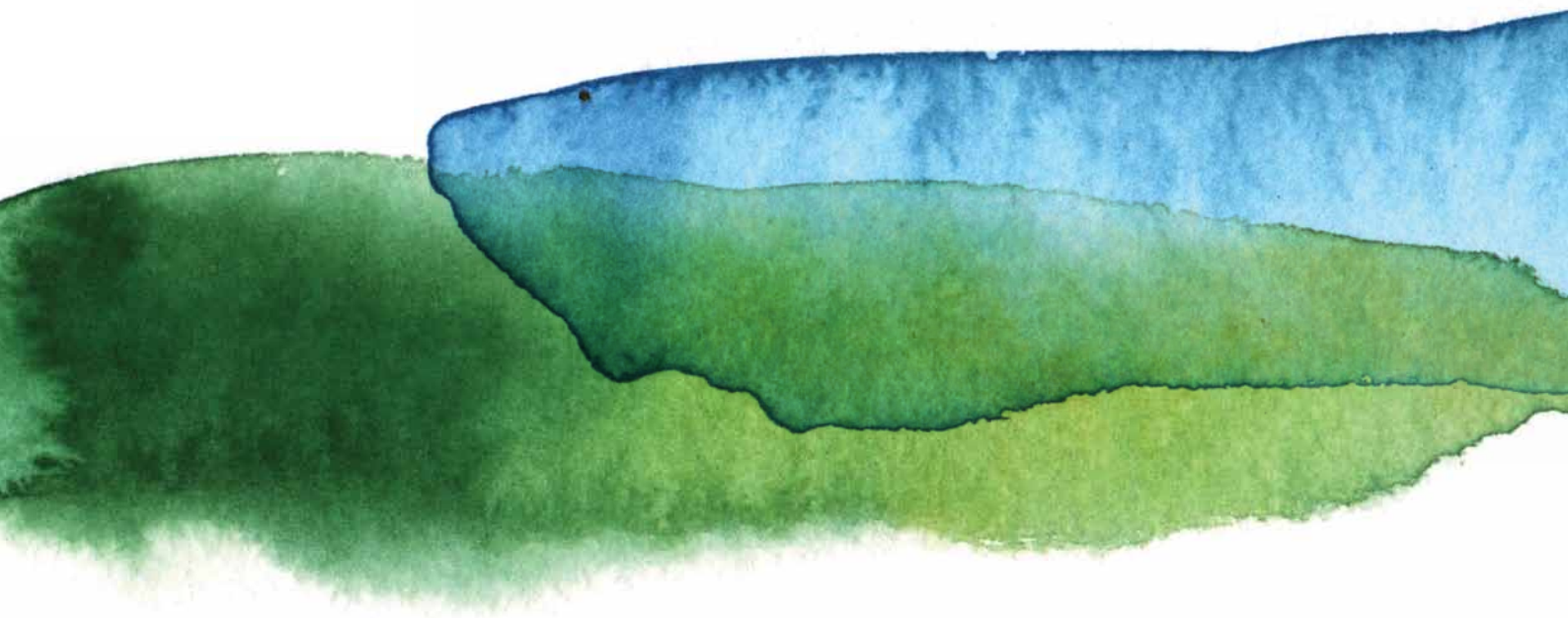
LEKTORIRANJE

Alenka Klemenc

naklada: 300 izvodov

KAZALO

UVOD	01
NA DELAVNICAH	08
SNOVANJE SCENARIJA	15
snemanje ... film pri zeliščarkah	17
snemanje ... film pri čebelarju	18
snemanje ... film pri ličkaricah	20
snemanje ... film z Lanišča	21
snemanje ... film na kmetiji	23
snemanje ... film pri lesarju	24
POTEK DELAVNIC IN VTISI	25
1. dan	26
2. dan	30
3. dan	36
4. dan	40
5. dan	46
6. dan	50
naprej	54
VTISI Z DELAVNIC	59
DOBRA PRAKSA	62
KRAJINA KOT BLAGOVNA ZNAMKA	64
EU PODPIRA RAZVOJ KRAJINE	66
SPLETNI GEOPORTAL WWW.VISITBARJE.SI	68
INTERVJU Z ZELIŠČARKO	71
SODELAVCI	80
RAZVOJ IN OBLIKOVANJE PROJEKTA	96



Ljubljansko barje – moj navdih

Ljubljansko barje smo za območje preizkušanja inovativnih načinov razvoja kulturne krajine izbrali s čisto posebnim namenom in pričakovanji. Ta izjemna krajina v neposredni bližini glavnega mesta je, razvojno gledano, v posebnem položaju. Na eni strani ta položaj določa privlačnost za bivanje v sedmih občinah, ki si delijo barjansko krajino, na drugi strani ga odlikuje prisotnost mednarodno prepoznane, izjemne naravne in kulturne dediščine, ki dokazuje trdnost sožitja med človekom in naravo.

Ljubljansko barje ni razvojno zapostavljeno, demografsko izpraznjeno ali monokulturo obdelano. Razvojni izziv je na Ljubljanskem barju postavljen pred vprašanje, kako učinkovito varovati naravno in kulturno dediščino. V projektu Vitalne krajine gremo s tem soočenjem nekoliko dlje in se sprašujemo, kako je kulturno krajino Ljubljanskega barja možno produktivno varovati, in sicer skupaj z njegovo naravno in kulturno dediščino. Zanimajo nas razvojne priložnosti, ki izvirajo iz krajine, zanima nas tudi, kako te priložnosti izkoriščati ter kako sočasno razvijati tudi kulturno vrednost krajine.

Odgovore v projektu "Ljubljansko barje – moj navdih" iščemo v delovanju človeka. V krajino Ljubljanskega barja, kakršno doživljamo in varujemo, sta vgrajena delo človeka in delovanje narave, odraz naravnih danosti in načina rabe. Splošno prisotne podobe Ljubljanske krajine danes predvsem poudarjajo lepote narave in po-

leg močvirskega tulipana in kosca prikazujejo naravnost osupljive lepe podobe barjanske krajine, meglene, poplavljene, zasnežene, ujete v ivje in različne letne čase. Nas zanimajo ljudje, ki krajino obdelujejo, kako v njej živijo in delajo.

S projektom "Ljubljansko barje – moj navdih" smo zato odšli na teren in med ljudi, ki živijo in delujejo na tem območju. Iskali smo navdih za nove možnosti za razvoj okolju prijaznih, ustvarjalnih dejavnosti in izdelkov. Z zbiranjem zgodb in podatkov o tradicionalnih oblikah rokodelstvatere obrti smo vzpostavili pogoje za ustvarjalno raziskovanje razvojnih priložnosti, ki izvirajo iz Ljubljanskega barja. V projektu "Ljubljansko barje – moj navdih" so ljudje z Barja povezali znanja in veščine s tistimi, ki jih Barje navdihuje ter skupaj izdelali prve nove izdelke. Mladi in starejši, domačini in gostje smo postali ambasadorji Barja.

Maja Simoneti, LUZ, d.d.

Vitalne krajine

Pojem krajina Evropska krajinska konvencija razlaga kot preplet naravnih danosti in rabe prostora. Krajina je na ravni Evropske skupnosti prepoznana kot vrednota in prvina skupne dediščine. Evropska krajinska konvencija hkrati poziva k varstvu krajine in opozarja, da je krajina tudi pomemben razvojni potencial. Kompleksna, kot je, je vsaka krajina podvržena spremembam, ki izvirajo iz spreminjanja rabe in delovanja narave. Tok teh sprememb naj bi prav zaradi kulturne vrednosti, ki se pripisuje krajini, skušali obvladovati v procesih načrtovanja razvoja, ki presegajo izolirano, posamično ali sektorsko obravnavo stanja in razvojnih potreb. V projektu Vitalne krajine v osredje tega toka postavljamo lokalno prebivalstvo in lokalne deležnike.

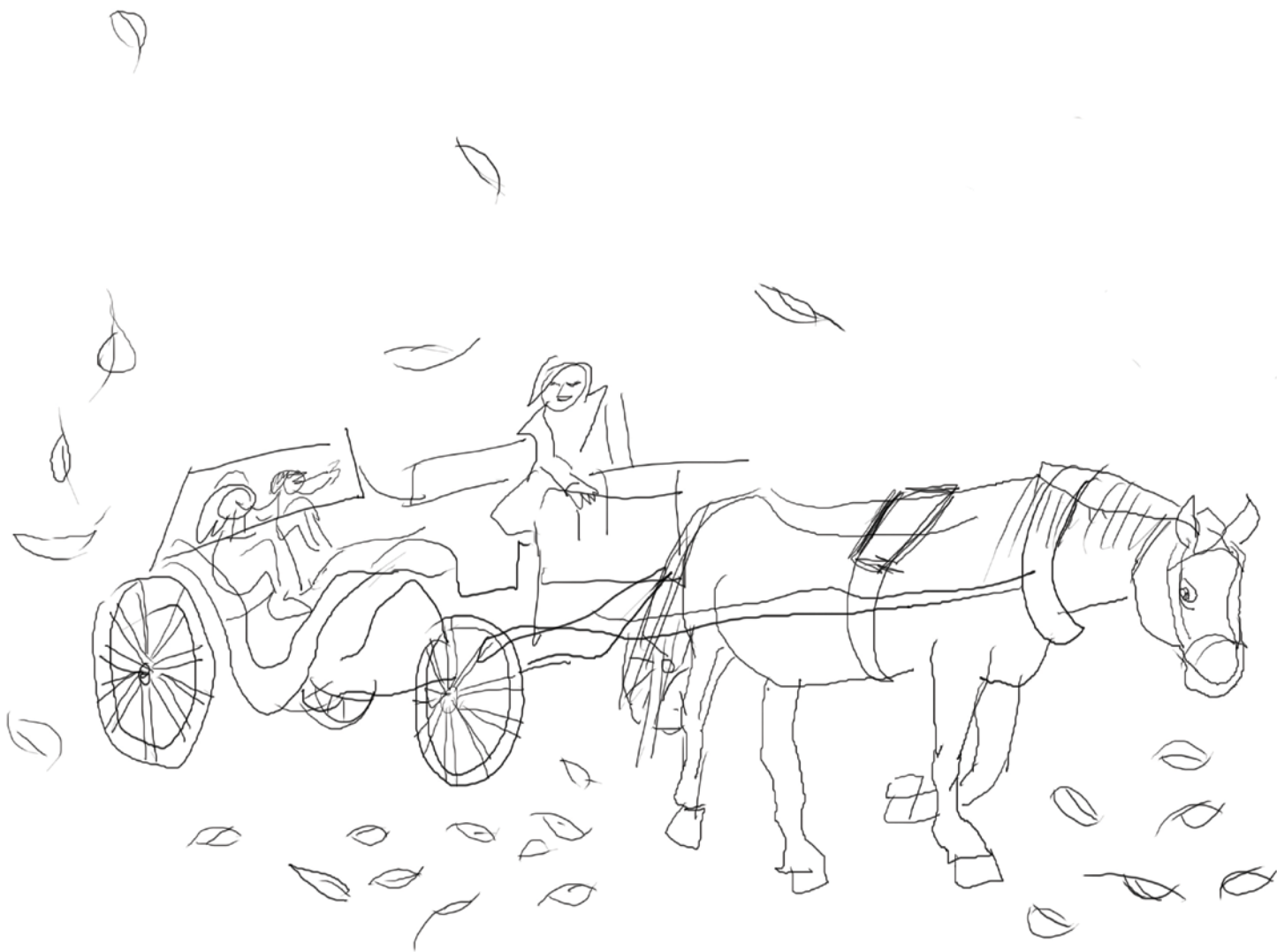
Slovenija je ena od krajinsko najbolj raznolikih držav v Evropski skupnosti. Na majhnem teritoriju naše države so se v toku časa utrdili številni izjemni vzorci rabe prostora, značilni za fizično geografsko zelo različna območja. Slovenske krajine sodijo med najbolj prepoznavne značilnosti in vrednote naše države, ki pa so, kot izrazito kompleksna prostorska struktura, zaradi razpada sistema urejanja prostora razvojno ogrožene.

Projekt Vitalne krajine/Vital Landscapes se izvaja v okviru progama transnacionalnega teritorialnega sodelovanja Srednja Evropa. Pri projektu, ki se je začel aprila 2010 in bo trajal do aprila 2013, sodeluje osem partnerjev iz sedmih držav:

- Nemčije (Land Company Saxony-Anhalt in Association of Cultural Heritage Saxony-Anhalt),
- Avstrije (University of natural Resources and Applied Life Sciences Vienna),
- Slovaške (Institute of geography of Slovak Academy of Sciences),
- Češke (Faculty of Agriculture, University of South Bohemia),
- Madžarske (Corvinus University of Budapest),
- Poljske (University of Agriculture Krakow) in
- Slovenije (LUZ d. d.).

Pričakovani rezultati projekta Vitalne krajine naj bi bili spodbuda za razvoj produktivne prakse ravnanja s krajino. Projekt bo skušal vplivati na izboljšanje komunikacije med varstvenim in gospodarskim področjem in z uporabo učinkovitih tehnik sodelovanja med neposredno vpletenimi ter posredno prizadetimi udeleženci. Projekt bo posebno pozornost namenil kakovosti življenja na podeželju. Ta je v srednjeevropskem prostoru pogosto v podrejenem položaju, saj imajo njegovi prebivalci običajno slabši dostop do javnih in socialnih storitev ter tudi povprečno nižje dohodke kot tisti v urbanih območjih. Ruralna območja zato ne predstavljajo življenjskega izziva za mlado, izobraženo populacijo, ki se umika v mesta, kar prispeva k demografskemu primanjkljaju teh okolij.

Maja Simoneti, LUZ, d. d.



Med varstvom in razvojem

V besedni zvezi varstvo krajine je skrito protislovje. Ustreznejše bi pravi problem varstva in razvoja krajine opisal naslov: 'med dobrim in slabim razvojem'. Krajina je sama po sebi, brez vmešavanja človeka, dinamičen pojav z lastnimi razvojnimi silnicami. Podobno velja tudi za kulturne krajine. Oblikuje jih vsakokratna človekova skupnost, ki živi v nekem prostoru. Nerazumevanje protislovja lahko rodi napačne pristope k varstvu in razvoju krajine. Varstvo je mogoče razumeti samo kot atribut razvoja in seveda tudi obratno, razvoj kot atribut varstva. Ukrepi neposrednega varstva se zdijo priročni, tudi lahko nadzorovani. Njihova težava je, da kot merilo uspešnosti varovanja postavljajo neko obstoječe referenčno stanje, ki ga dinamika socialnega okolja skoraj dosledno negira. Rodijo na videz nerazrešljive konflikte med zahtevami za varstvo in nujnostmi razvoja. Planiranje krajine je lahko nepopolno; je pa edina možnost da v prihodnosti zagotovimo spoštovanje sedanjosti in preteklosti.

prof. dr. Ivan Marušič

LJNDJE
PROCES
VSEBINE

PROJEKT ZA SPODBUJANJE TRAJNOSTNEGA RAZVOJA

PROJEKT

- Produktivna praksa ravnanja s krajino
- Raziskovanje tradicionalnih obrtnih znanj
- Raziskovanje dejavnosti, ki izvirajo iz kulturne rabe in barjanskega prostora

Vzpodbujati interes za razvoj in varstvo kulturne krajine

NA TERENU Z LJUDMI delavnice z otroki

Cilji delavnic:

- medgeneracijsko povezovanje
- promocija tradicionalnih obrti
- razvoj novih, tržno zanimivih, avtentičnih izdelkov

Izdelka delavnic:

- promocijski film
- alternativna raba surovin oziroma izdelkov

AMBASADORJI

SODELOVANJE KRAJANOV

Nabor dejavnosti, obrti, ki vplivajo na kulturno krajino

ANALIZA

Opredelitev glavnih dejavnosti, obrti

Kriteriji:

- avtentičnost
- raznolikost
- geografska razpršenost
- pri dejavnosti uporabljajo surovine iz Barja
- dejavnost vpliva na soustvarjanje kulturne krajine

Ožji izbor dejavnosti/obrti

Intervju

PRODUKTI

INTERAKTIVNI SPLETNI PORTAL

www.visitbarje.si

Vsebine portala:

- novice
- izleti in znamenitosti
- koledar dogodkov
- ponudba
- fotonatečaj
- forum

MREŽENJE

5

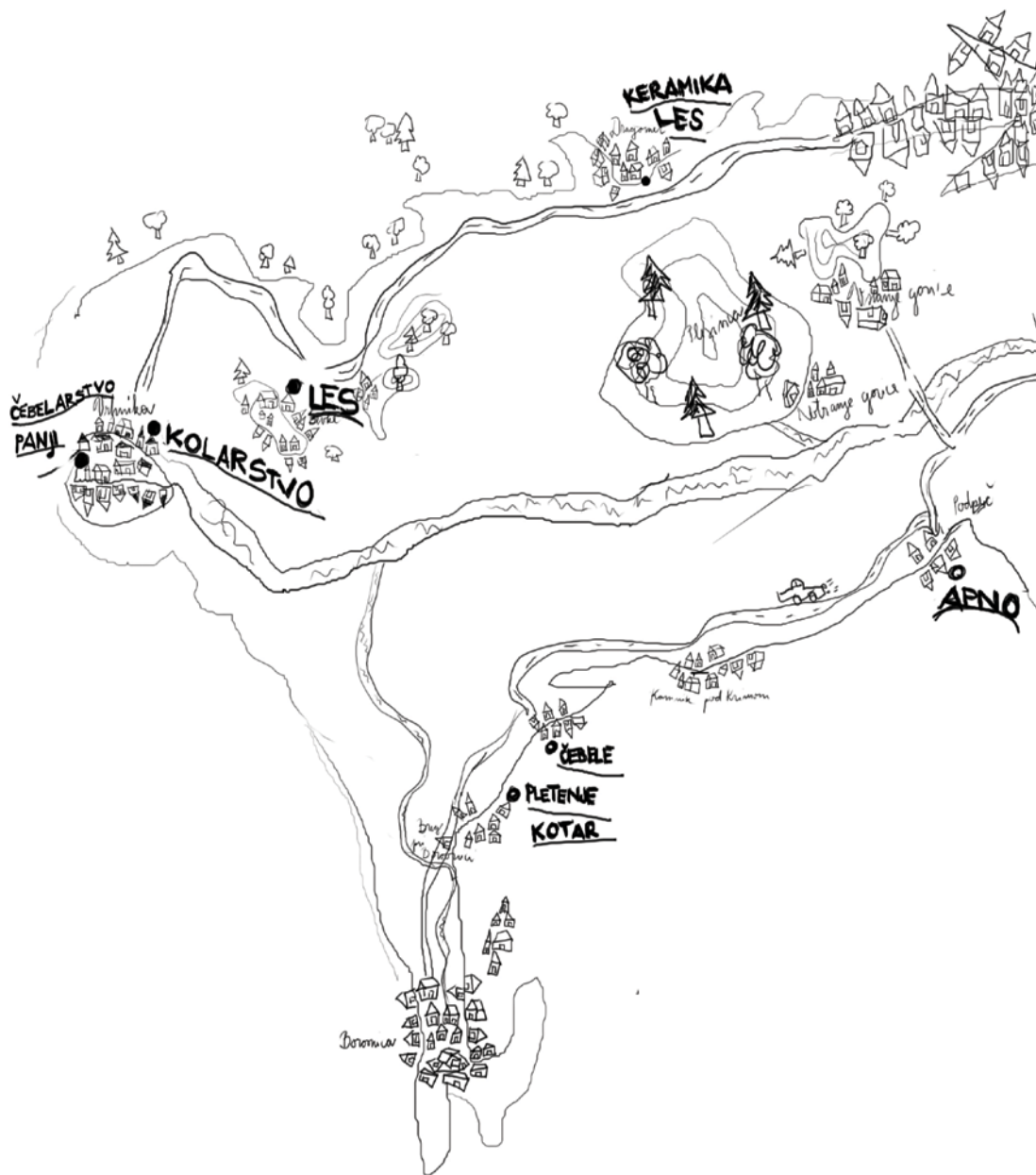
MOBILIZACIJA AMBASADORJEV

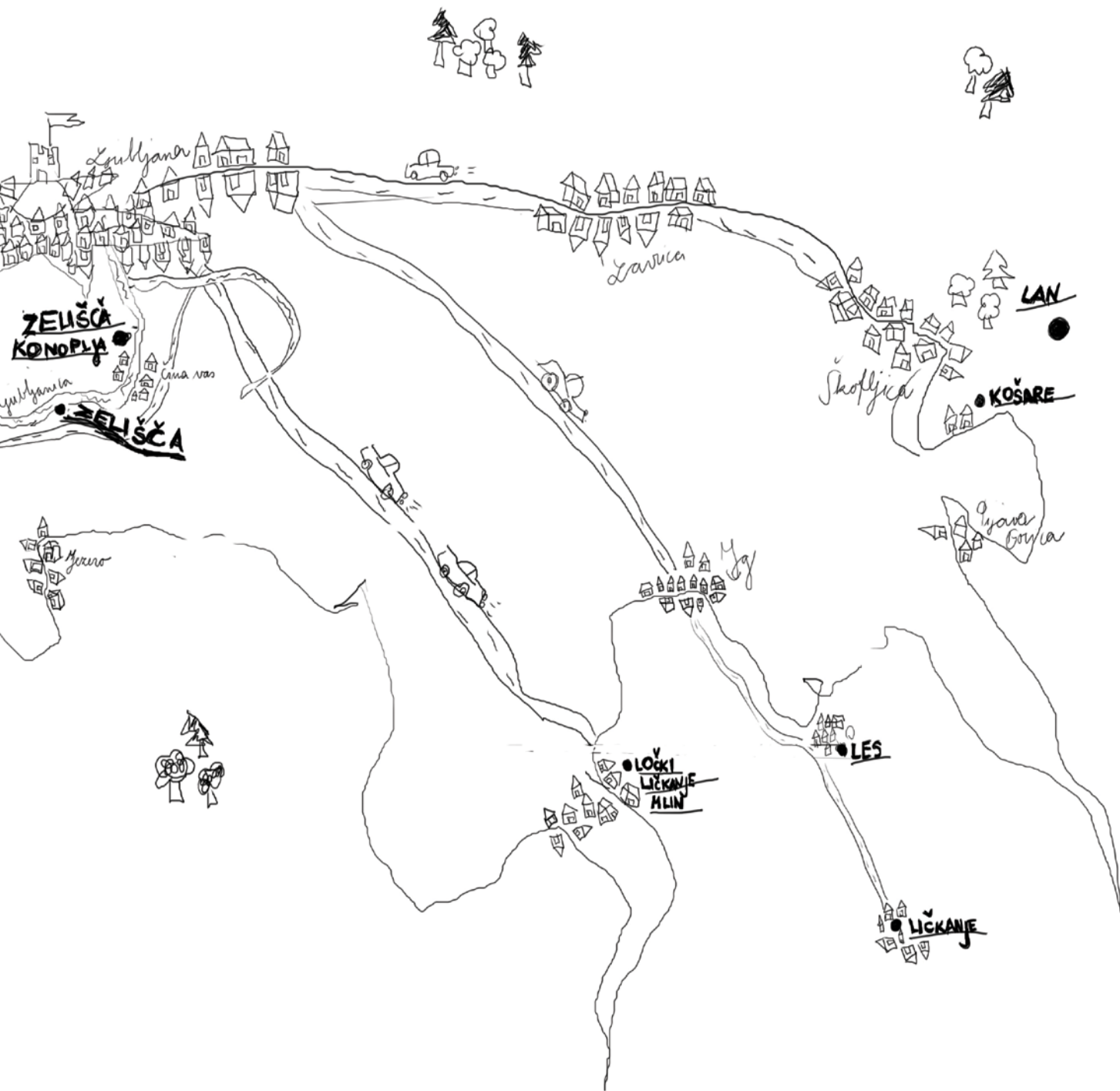
- povezovanje obrtnikov med sabo pri snovanju blagovne znamke
- povezovanje obrtnikov/lokalnih deležnikov
- možnost oblikovanja blagovne znamke
- oblikovanje razvojnega centra
- enotna promocija
- trženje ponudbe na željo lokalnih deležnikov
- oblikovanje aktivne skupnosti

RAZVOJ NAPREJ

LJUBLJANSKO BARJE – MOJ NAVDIH

6





... zeliščarica ...

... čebelar ...

... kmet ...

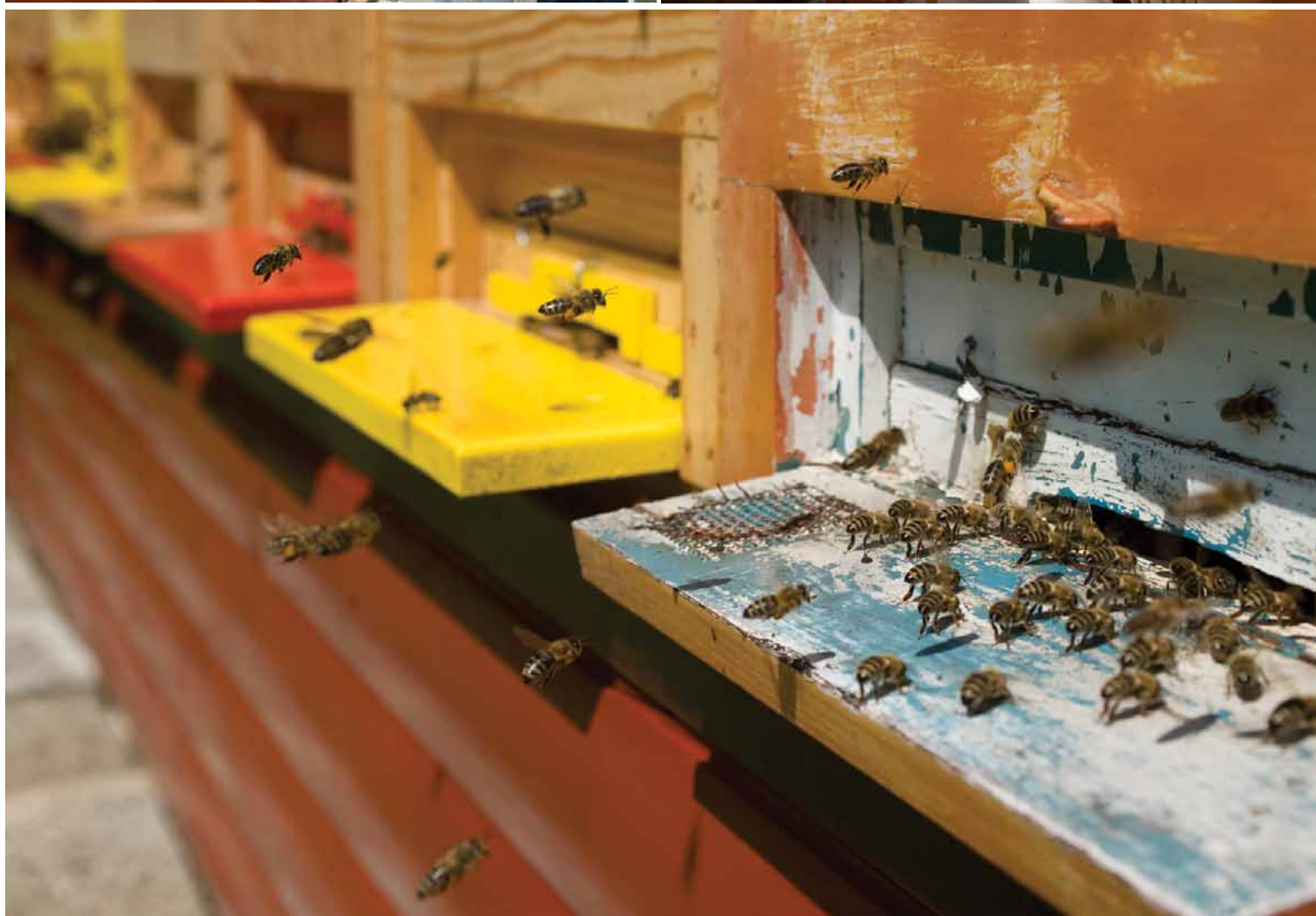
8

NA DELAVNICAH!

... lesar ...

... pridelovalec, predelovalec lanu ...

... ličkarica ...



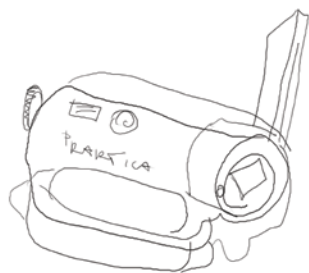




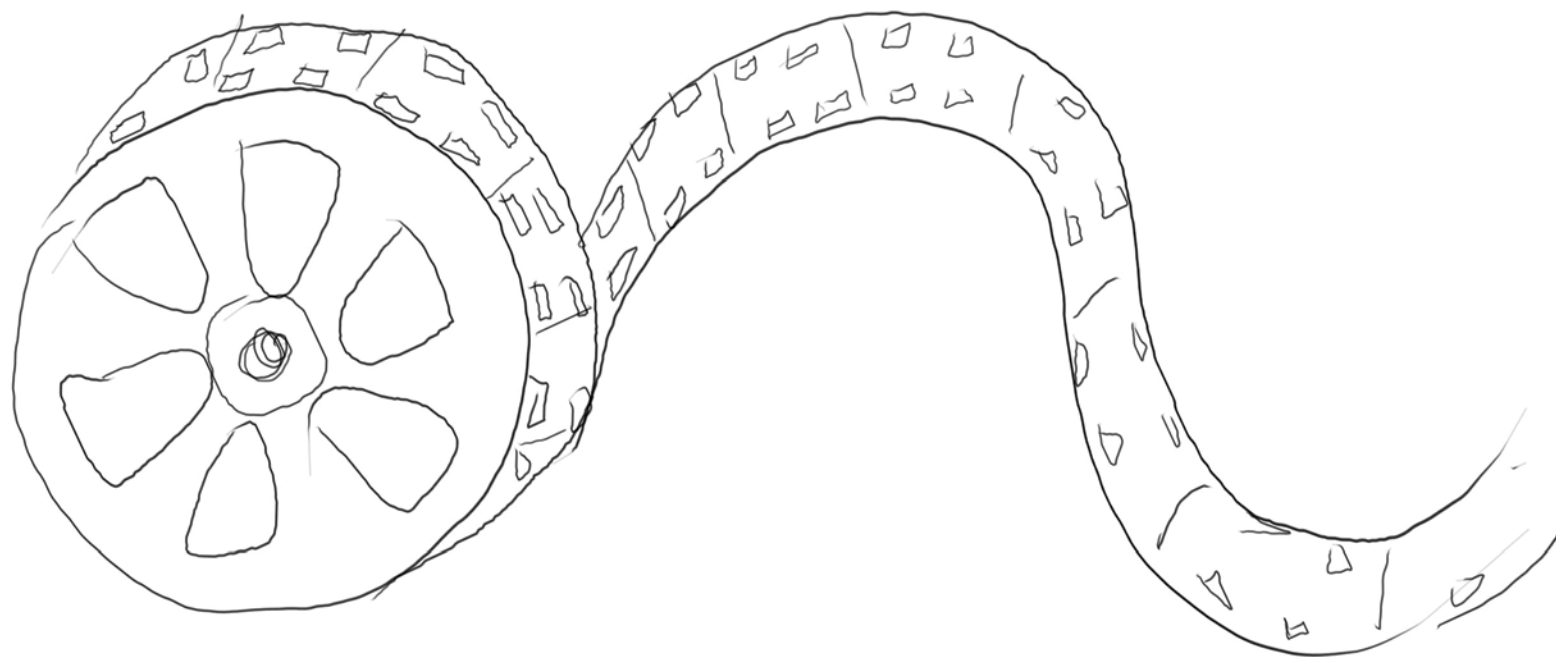


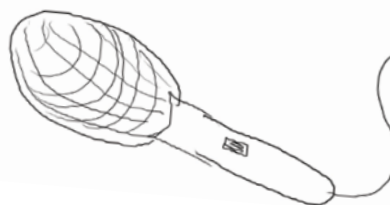






... snovanje scenarija ...





“Čajanka”

Ana in Tajda pritečeta izza koruze.

Ana: Ujela te bom!

Tajda: Ne pa me ne boš!

Ustavita se.

Ana: Oh, kako sem žejna!

Tajda: Ja, jaz tudi. O, poglej! Tamle je hiša!

Ana: Daj, pojdiva prosit za kakšen kozarec vode!

Tajda: Ja, pojdiva.

Odpravita se proti hiši.

Erik in Maks igrata košarko. Izza vogala prideta Tajda in Ana.

Ana in Tajda: Živijo!

Ana: Ali lahko, prosim, dobiva kozarec vode.

Tajda: Ja, zelo sva žejni.

Maks: Ja, lahko. Samo, da pokličem babi. Babi!!! A lahko puncu dobita dva kozarca vode?

Anica: Ja, kar pridita sem. Vaju bom postregla.

Ana in Tajda: Hvala.



Odpravita se.

Ana in Tajda: Dober dan.

Anica: Dober dan puncu.

Ana: Jaz sem Ana.

Tajda: Jaz sem Tajda.

Anica: Kje ste bili puncu? A sta žejni?

Ana: Ja, tamle sva se lovili, pa ...

Anica: Pridita, sedita, bom prinesla čaj, vaju bom postregla s čajem

...

Vse tri sedijo za mizo na vrtu in pijejo čaj.

Anica: To je tak zeliščni čaj.

... snemanje ... film pri zeliščarkah ...

Tajda: Mmm, zelo je dober.

Ana: Ja.

Anica: Malo medu sem dala noter.

Ana: Iz česa pa je?

Anica: To je pa čaj iz različnih zelišč z mojega vrta.

Tajda: Ali to potem sami naredite?

Anica: Sama, sama ...

Naberem rastline, jih posušim, shranim v vrečke in potem, ko je huda zima, lepo pijem topel čaj. Pa čakam, da pride kdo na obisk.

Ja dekleti, če vas zanima moj vrt, vama pokažem, iz katerih rastlin je narejen čaj. Gremo pogledat? Gremo na vrt?

Ana in Tajda: Ja, super!

Anica: Pa bomo malo nabrale in poduhale rastline. Na vrtu.

Anica: Veliko je na tem mojem vrtu rož. Čaj je bil pa iz različnih. Sta okusili?

Tajda in Ana: Ja.

Anica: V čaju je bila meta pa bezeg. Potem še šetraj in cvetki ameriškega slamnika. Lipa. Lipa je tisto veliko drevo, cvetkov ni več. Cvetove nabere, odnese domov, tam posušim in pripravim čaj. Zdaj pa še pogledjmo, kako jih posušim.

Anica: Tukaj imam že posušeno meto, sem jo prej nabrala.

Ana: A ta je bila v čaju?

Anica: Ja.

Anica drgne z meto po situ, da se zdrobi. Nato jo nasuje v vrečko in da Ani.

Anica: Izvoli, vama jo dam za domov.

Ana povoha v vrečki.

Ana: Mmm, kako diši.

Ana: (Tajdi) Greva zdaj, da fante premagava v košarki.

Tajda: Ja, pojdiva!

Fanta in dekleti igrajo košarko.

Scenarij zapisala: Ana Matos

Igrali: Tajda Hladnik, Ana Matos, Maks Vadjal, Erik Ilar

Snemala: Ema Ilar

Montaža: Tajda Hladnik, Ana Matos

Izvajanje glasbe: Ana Matos

Datum snemanja: 18. 8. 2011

... snemanje ... film pri čebelarju ...

“Čebelarstvo”

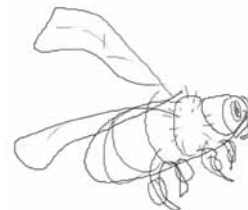
V petek, 19. 8. 2011, smo se zbrale v Notranjih Goricah, pri čebelarju. Odločile smo se, da bomo posnele intervju.. Sestavile smo vprašanja, ki jih bomo postavile čebelarju.

Vprašanja:

- Značilnosti čebelarja?
- Kako nastane med?
- Zakaj te čebela piči?
- Na kakšen način si pomagaš, če te piči čebela?
- Ali vas čebela velikokrat piči?
- Kakšna je razlika med čebeljim in osjim pikom?
- Zakaj poslikave panja - panjske končnice?
- Čemu služijo platenke ob panju?
- Kaj vas je pritegnilo k čebelarstvu?
- Koliko ste stari in koliko let se že ukvarjate s čebelarstvom?

Potek:

Katja bo čebelarju postavljala vprašanja, on ji bo odgovarjal.



Scenarij zapisali: Janja Gornik, Katja Pleško
Snemale: Janja Gornik, Živa Košir, Živa Nikšič
Montaža: Janja Gornik, Katja Pleško
Datum snemanja: 19. 8. 2011





... snemanje ... film pri ličkaricah ...

"Otroški brki"

Nika, Ema in Nika so šle na sprehod. V daljavi so zagledale kozolec. Ko so se usedle, so ugotovile, da so brez malice. Ema je za sabo zagledala koruzo in predlagala, da grejo rabutat koruzo. Ko so šle na njivo, je Ema izginila. Obe Niki sta se spraševali: Kje je Ema? Ema pa je bila za njima in ju je prestrašila. Pod nosom je imela koruzne brke. Kmalu so šle naprej. Ugotovile so, da koruza ni zrela. Nika se je spomnila, da ima teto, ki zna narediti stvari iz ličkanja. Odpravile so se k njej. Ko so prispele do tete, je Nika poskusila splesti predpražnik. Za nagrado so ga dobile v dar. Poslovile so se in odšle.

Scenarij zapisali: Nika Predalič in Ema Ilar
Igrali: Nika Vadjnal, Nika Predalič, Ema Ilar
Snemal: Kancijan Kogovšek
Montaža: Nika Vadjnal, Ema Ilar
Datum snemanja: 23. 8. 2011



"Lan ti da krila!"

Nika V., Nika P., Ema, Erik in njihova učiteljica Nina so bili skupaj na šolskem izletu na Škofljici. Ogledovali so si rastline, ko je Nika P. na tleh našla rastlino, ki je nihče ni poznal. Vse je zanimalo, katera rastlina je to, zato so šli vprašat nekega gospoda. Imeli so srečo in so naleteli na g. Skubica. Povedal jim je, da je to lan, ki se ga uporablja predvsem za oblačila in tudi hrano. Pokazal nam je, kako z različnimi pripravami, npr. statvami in kolovratom, lahko iz lanu lahko sebi narediš oblačilo. Ker smo izvedeli, da se iz lanu izdelujejo obleke, smo pogledali na etikete naših oblačil, če ima kdo oblačilo iz njega. Ugotovili smo, da je Ninina kapa iz 100% lanu. Za konec pa: otroci so vedno polni energije in domišljije. Pojedli so lan in dobili so krila!

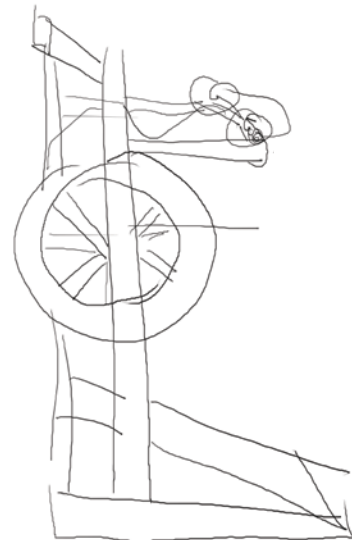
Scenarij zapisali: Nina Vadjnal, Živa Košir

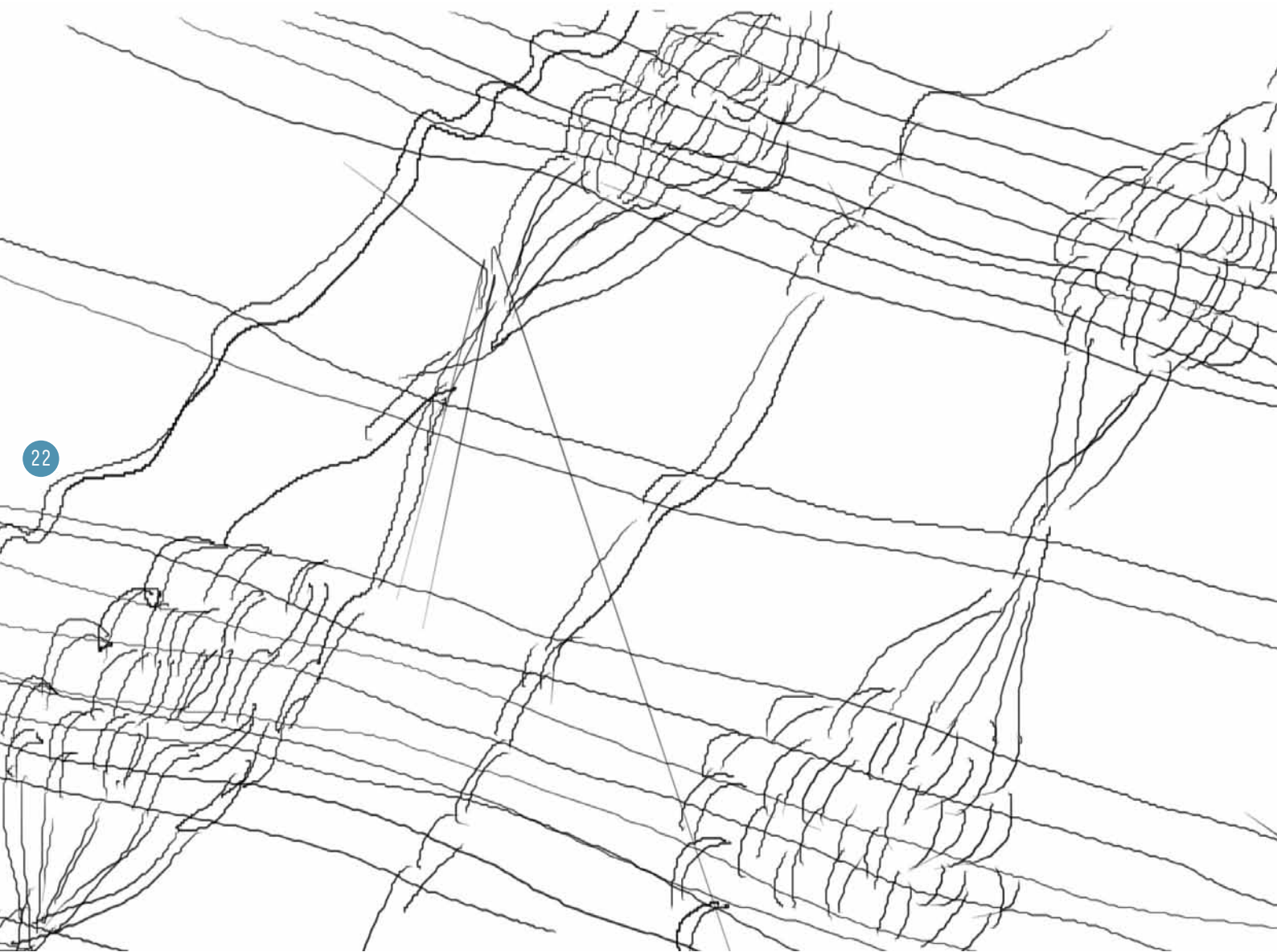
Igrali: Nika Predalič, Ema Ilar, Nika Vadjnal, Erik Ilar, Nina Vadjnal

Snemal: Maks Vadjnal, Ana Matos, Živa Košir, Tajda Hladnik

Montaža: Živa Košir, Nika Vadjnal

Datum snemanja: 24. 8. 2011



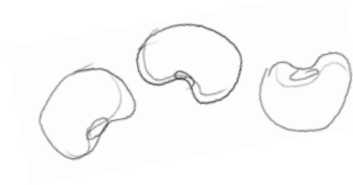


“Fižol not, fižol ven”

V Borovnici je bil lep sončen dan in trije prijatelji, Maks, Nika in Jan, so se odpravili na pohod.

Bili so žejni, zato so se ustavili pri vodnjaku. V njem ni bilo vode, zato so začeli iskati vodo, vendar so namesto nje na tleh našli fižol. Veliko ga je bilo, zato so mu sledili. Fižoli so jih pripeljali do biološke kmetije Pr' Laškarju. Zaslišali so čudne glasove. Prišli so do g. Koširja, ki je ravno mlatil fižol s cepcem. Razložil jim je, kako so včasih obirali fižol. Ko je z mlatenjem končal, so otroci fižol stresli v stroj z imenom pajkl, ki je fižol očistil. Za pomoč pri delu so si otroci zaslužili vedro fižola.

Scenarij zapisal: Maks Vadnjal



“Fižol not, fižol ven” 2

Trije otroci so odšli na izlet. Izmučeni so prišli po hribu navzgor. Ustavili so se pri pipi za vodo. Odprli so pipo, a voda ni pritekla. Usedli so se na klop ob pipi in na bližnji mizi so zagledali fižol. Fižol je bil v vrsti razporejen čez cesto. Otroci so sledili črti fižola in prišli do malo daljše pručke, kjer so se usedli in se pogovarjali. Nenadoma so zaslišali enakomerne udarce. Sledili so zvoku in prišli do skednja. Tam so zagledali gospoda Koširja, ki je s cepcem mlatil fižol. Vprašali so ga, kaj počne. Gospod jim je vse razložil. Otroci so mu pomagali fižol še prečistiti. In za darilo, ker so pomagali, so dobili vedro fižola.

Scenarij zapisal: Jan Bešlagič

Igrali: Maks Vadnjal, Nika Vadnjal, Jan Bešlagič

Snemali: Nika Predalič, Nina Vadnjal

Montaža: Jan Bešlagič, Maks Vadnjal

Datum snemanja: 22. 8. 2011

"Stava"

I. Jelša

1. Krištof je na drevesu.
2. Ema pokliče Krištofa, naj že pride dol s tega hrasta.
3. Krištof ji odgovori, da to ni hrast, ampak jelša.
4. Stavita, katero drevo je to.
5. Stavita.
6. Erik preseka roke.
7. Hodimo, ob robu polja srečamo Aljaža.
8. Ema vpraša Aljaža, katero drevo je to.
9. Aljaž odgovori, da ne ve, ampak pozna mojstra, ki se ukvarja z lesom.
10. Napotimo se k mojstru.

II. Delavnica

1. Pred delavnico se ustavimo, potrkamo.
2. Nato vstopimo ter ga pozdravimo.
3. Erik pokaže vejo iz drevesa in vprašamo, katero drevo je to.
4. Mojster odgovori, da je jelša, pove nekaj njenih značilnosti.
5. Pokaže nam, kako se oblikuje okrogla palica.
6. Povabi nas ven, da nam pokaže, kako suši les.

III. Plohi

1. Pridemo do plohov, mojster jih odkrije.
2. Pokaže nam, kako se sušijo in kako se jih zaščititi.
3. Pove nam, da se taki plohi sušijo 1 cm na leto.
4. Pove nam tudi, da je treba les primerno zaščititi, da ne razpoka.
5. Zahvalimo se in poslovimo.

IV. Sladoled

1. Ema prinese sladoled, saj je izgubila stavo.
2. Z veseljem ga pojemo.

Scenarij zapisala: Aljaž Gradišar, Krištof Kogovšek
Igrali: Aljaž Gradišar, Krištof Kogovšek, Erik Ilar, Ema Ilar,
Snemali: Aljaž Gradišar, Krištof Kogovšek, Jan Trček
Montaža: Aljaž Gradišar, Krištof Kogovšek, Jan Trček
Datum snemanja: 25. 8. 2011



POTEK DELAVNIC in VTISI

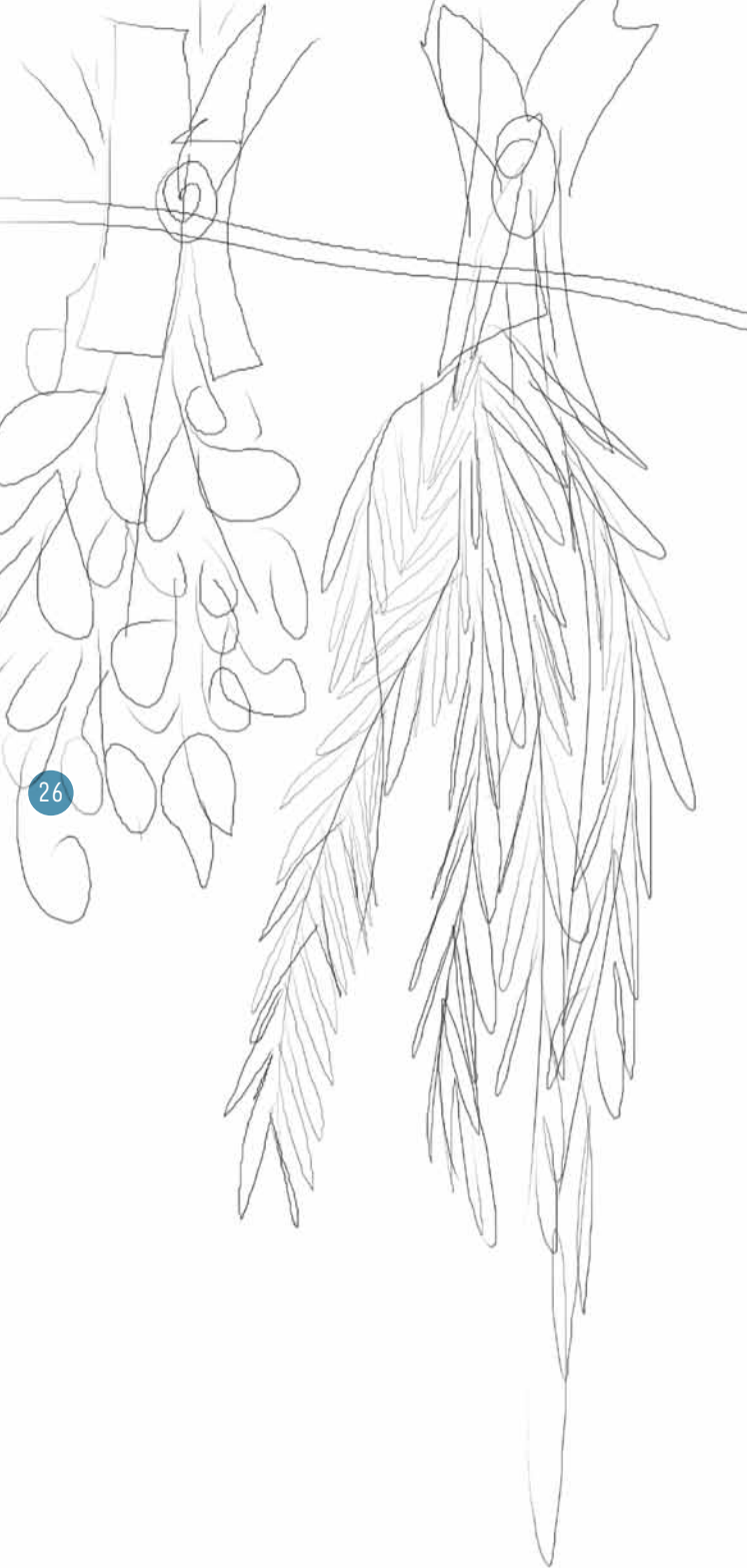
Ljubljansko barje je zanimivo področje. Ima bogato zgodovino, raznoliko rastje in pestre tradicionalne obrti. Žal je mnogo tradicionalnega znanja zamrlo in se ni preneslo na mlajše generacije. Morda je razlog bližina Ljubljane, ki je ponujala "modernejša" delovna mesta. Mnogim pripadnikom mlajše generacije se zdi ta odločitev bolj perspektivna kot nadaljevanje tradicionalnih obrti starejših generacij ter njihova umestitev v sodoben čas. Morda se mlajši prebivalci Barja bojijo finančnih težav ali pa nočejo biti zgolj "kmeti", "rokodelci" ipd.? Te oznake imajo pri nas slabšalen pomen. Tudi v prostem govoru še vedno uporabljamo stavek: "Ta je pa res totalen kmet!" Tipična zgodba Barja (in najbrž vsega slovenskega podeželja) je velika družinska kmetija, ki so jo včasih obdelovali, imeli živino in polja ter si sami priskrbeli vse bistvene stvari za življenje (hrano, oblačila, orodja ...). Kasneje se je povojna generacija raje odločila ali za nadaljevanje šolanja in odhod v mesto ali pa iskanje neke skromne zaposlitve v svojem kraju (poštar, hišnik, delavec v tovarni ...). Mnoge kmetije so sedaj zapuščene, rokodelske spretnosti in obrtna znanja pa izginjajo.

V nadaljevanju želimo osvetliti potenciale, ki se skrivajo v starih znanjih ter poznavanju rabe naravnega okolja. Mnenja smo, da je mogoče tradicionalne modrosti umestiti v sodoben čas ter tako ustvariti izdelke, ki so sodobni, praktično uporabni in trajnostni. Gre torej za nekakšno redefiniranje tradicije, za tradicijo kot izhodišče, za iskanje svežih rešitev, za recikliranje starih tehnik. Z drznimi in inovativnimi rešitvami lahko obudimo Barje ter mu povrnemo, kar mu pripada.



Smetumet, Cvetumet





1. dan, 18. 8. 2011: Delavnica pri zeliščarkah

Delavnica je potekala v Črni vasi, osrčju Ljubljanskega barja. Iz ljubljanske smeri je najlažji dostop po lžanski cesti, mimo Rudnika proti Podpeči. Pri gospe Anici Ilar je potekala prva delavnica, zato še nismo vedeli, kako bo dnevni red dejansko izveden. Anica in Tadeja sta se kot naši rokodelki odlično znašli, pripravili sta tako posušena zelišča kot tudi jedi, pripravljene iz njih. Dekleti iz Smetumet in Cvetumet sta se odlično pripravili ter pri lokalnemu ponudniku kupili konoplino olje ter maslo za pripravo namaza iz divjih zelišč. Otroci so se sicer med izdelavo šalili, da ga že ne bodo jedli; nesli ga bodo staršem, za katere vedo, da jejo čudne zdrave reči. Vendar so ga kljub temu poskusili, namazanega na Aničinem doma spečenem kruhu. Pri otrocih je bilo čutiti, da uživajo v naravi in tudi v nastopanju v svojem filmu o zeliščih. Med snemanjem so zelo dobro izkoristili besedilo, postavljali so zanimiva vprašanja in komentarje o naravi. Med delavnico smo se nekajkrat navezali na Ljubljansko barje; npr. v primeru poplav, ki so Anici prinesle semena, ki so se nato tu sama zasejala. Anica je tudi omenila, da je njena zemlja na tem območju precej bolj vlažna kot drugje, zato ji ni treba toliko zalivati. Pri potiskanju bombažnih krpic smo iskali, katero rastlino bi odtisnili, saj smo hoteli najti tisto, ki je najbolj značilna za to območje.

Katarina Vrhovec

Amica Mlar

"Vrednost Barja vidim v tem, da si dvanajst flara in farma, da s to dvanajst mapo za naslednj generaciji. Pomembno je povedati otroke o tem, da bodo znali tudi oni predati dvanajst mapo." "

27

"Najprej, kar dveh letko doživim na Barju je, da tu živim z veliko ljubečnjem do narave, do rivali in v tem živim."

DIVJI PESTO - ZELIŠČNI NAMAZ

Priprave: Delavnico smo začeli z vprašanjem, katere rastline uspevajo na Barjanskih tleh. Zeliščarki, ki sta nas gostili, nabirata in predelujeta rastline, ki so na Barju že dolgo znane in v rabi (meta, kamilica, bezeg, preslica ...). Na delavnici smo se tem rastlinam izognili, ker po našem mnenju zeliščarki zelo dobro pokrivata to področje. Posvetili smo se alternativni rabi rastja ter zato izbrali samonikle užitne rastline, ki so mnogo manj poznane. Barjanski travniki in njive so polni užitnih samoniklih rastlin, ki smo jih nabrali okrog Anine kmetije; to so večinoma pleveli, ki jih ljudje odstranjujejo z vrto in nikoli ne jedo. Te rastline so prava vitaminska in mineralna bomba, zato so zelo zdrave. Dobro bi bilo, če bi čim več ljudi poznalo njihovo pravo vrednost. Ta znanja so imela pomembno vlogo v kriznih časih (v času vojn, naravnih katastrof, revščine ali propadlih pridelkov).



Izvedba: Na delavnici smo nabrali rogovilček, tolščak, koprive, regačico, črno deteljo, divji luk in regrat. Listke in cvetove teh rastlin smo nasekljali, jih zmešali s konopljinim oljem ter oljem oljne ogrščice iz oljarne Trnulja, zmletimi lanenimi semeni iz Lanišča pri Škofljici ter s Pirsansko soljo; nastal je namaz z divjim priokusom. Konopljinu olje smo izbrali zato, ker so konopljo na Barju tradicionalno uporabljali; je čudovita rastlina, iz katere lahko dobimo trpežno tkanino, vrv, izolacijski in gradbeni material, olje ter semena za prehrano in nego kože. Konoplja je bila po krivici izrinjena iz splošne uporabe in na naše veliko veselje se s pomočjo posestva Trnulja vrača na Barje. Pesto smo vložili v steklene posodice, ki jih lahko neomejeno recikliramo, jih okrasili z blagom, na katerem so bile potiskane rastline, in ovili z naravno vrvico. Potiske smo naredili tako, da smo nabrali sveže rastline, jih vložili med dva sloja bombažne tkanine, vse položili skupaj na desko ter potolkli s kladivom, da je na blagu ostal ličen odtis.





Material in orodje: konopljino olje, olje oljne ogrščice, laneno seme, sol, male steklene posodice, noži, deske za rezanje, multipraktik, mlinček za kavo, kladiva, platno, vrvica, škarje.

Izdelek: *divji Barjanski pesto* bi lahko postal prepoznaven izdelek Barja, ki bi konkuriral bazilikinemu in drugim bolj znanim pestom. Uporaben je kot namaz na kruhu ali omaka za testenine.



Odzivi udeležencev in gostiteljev: otroci so bili začudeni in hkrati navdušeni nad izdelavo pesta (večinoma ne poznajo samoniklih rastlin), nad okusom so se nekateri rahlo zmrdovali, saj je zaradi konopljinca olja pikanten in rahlo grenak zaradi kopriv in drugih divjih rastlin. Zelo so uživali, ko so tiskali blago s cvetličnimi vzorci in se čudili skoraj fotografski preslikavi.

29



POTENCIALI:

Pesto je mogoče izdelati na nešteto načinov, saj je izbira užitnih samoniklih rastlin na Barju res velika (npr. ogromno je hmelja, njegove mlade poganjke bi prav tako lahko uporabili v ta namen). Variacije še povečuje izbira hladno stisnjenega olja, ki ga uporabimo, čeprav bi bilo najbolj smiselno izbrati olje, ki je barjansko. Ta olja so: konoplino, sončnično, laneno, olje oljne ogrščice, olje koruznih kalčkov, orehovo olje, lešnikovo olje ipd.. Vendar trenutno iz barjanskih rastlin stiskajo olje le v Trnulji, torej se naš izbor skrči na konoplino olje, orehovo olje ter olje oljne ogrščice. Edini zadržek, ki se pojavi pri izdelavi takšnega pesta je, da so nekatere rastline, ki jih je na Barju ogromno (npr. vodna kreša), zaradi onesnaženosti s pesticidi in fekalijami žal neuporabne. Tudi pri embalaži lahko uporabimo različne tkanine za dekoracijo kozarca ter različne vrvice (o vrvicah: glej delavnico v Lanišču) ter predvsem vračljive steklene kozarčke za vlaganje.

Iz olja bi lahko naredili tudi druge izdelke:

- Rastlinsko milo (sestavine: lug, olje, voda, eterična olja, zelišča).
- Macerati za uporabo v kozmetiki (v olje vložiš rastline in jih pustiš na soncu en mesec; na Barju so to npr. kamilica, šentjanževka ...).

Iz rastlin bi lahko naredili še:

- tinkture zelišč v alkoholu,
- rastline vložene v kis,
- barjansko žitno kavo (prepražene korenine potrošnika, regrata ...),
- milo iz milnice (rastlina, ki vsebuje saponine in iz katere je mogoče izdelati pralna sredstva, šampone itd., prav

tako raste na Barju),

- različne čajne mešanice (npr. za nosečnice iz malinovitih listov, proti kašlju ipd.).

Smetumet, Cvetumet



2. dan, 19. 8. 2011: Delavnica pri čebelarju

Delavnico smo v zadnjem trenutku prestavili z dogovorjene lokacije bolj v osrčje Ljubljanskega barja, tako se je, namesto na Jezeru, odvijala v Podplešivici. Obiskali smo čebelnjak ob cesti Notranje gorice Plešivica, družbo pa sta nam delala kar dva čebelarja – Franci Suhadolnik in Zlato Bedeković. Mislim, da smo bili vsi navdušeni nad količino znanja, ki sta nam ga posredovala čebelarja. Veliko sta nam povedala o delu čebelarja, v katerem obdobju opravlja določeno delo, kakšna orodja in materiale uporablja pri svojem delu ter seveda tudi o čebelah, njihovih izdelkih ter njihovi uporabi. Tudi delavnica z dekletoma iz Smetumet in Cvetumet je bila dobro povezana s tematiko čebelarstva – izdelovali smo namreč mazila za ustnice, pri tem pa smo uporabili vosek (čebelji produkt). Morda bi bilo v prihodnje dobro razmisliti (v primeru ponovitve ali novih delavnic), da bi zamenjali vrstni red dogodkov oziroma potek akcije. Menim namreč, da bi bilo bolje, da bi najprej izdelovali izdelke ter šele nato snemali film. Pokazale so se težave pri izdelavi scenarija, saj se udeleženske delavnice prej niso poznale in so zato težko delale in delovale kot skupina; tekom delavnice pa so se vse malo sprostile in začele spoznavati. Zato bi bilo tovrstno delo lažje po nekem "neuradnem" druženju.

Ana Bezek

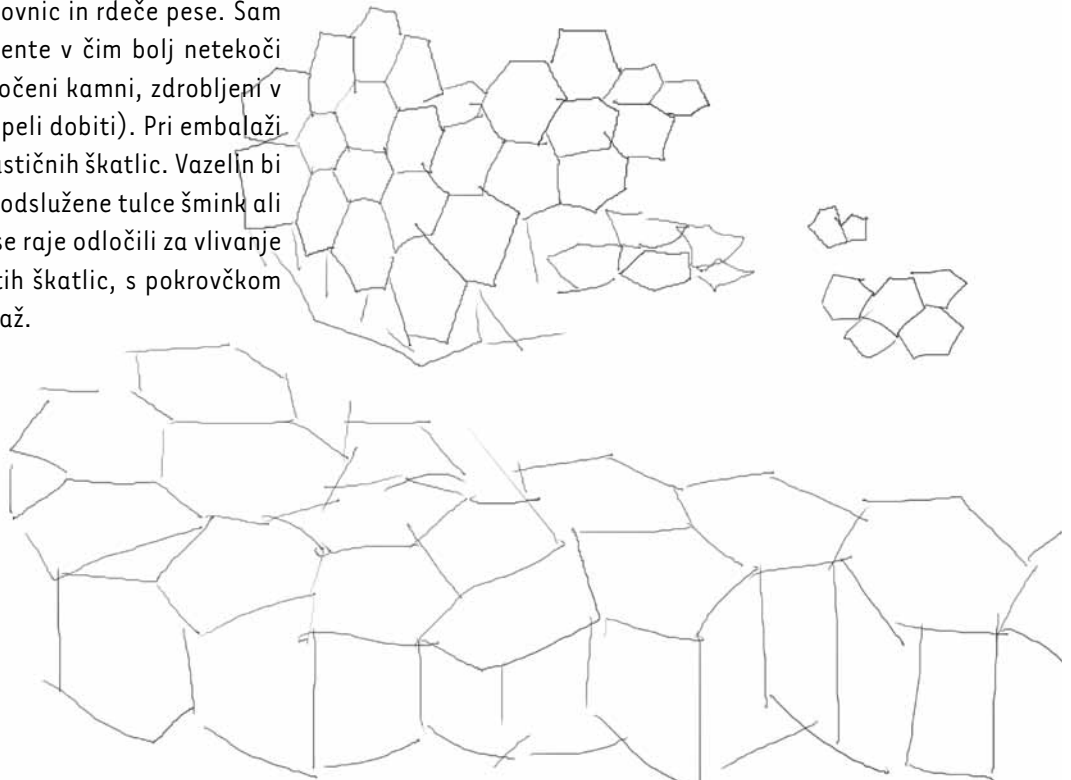




DIŠEČ NAMAZ ZA USTNICE, IMPREGNACIJA ZA LES

Priprave: v raziskovalnem procesu nas je zanimalo, katere čebelarske proizvode (med, propolis, vosek) lahko uporabimo kot inspiracijo za razvoj izdelkov. V tej fazi smo se odločili za raziskovanje potencialov voska, s pomočjo katerega je mogoče izdelati voščenke, sveče, vazelin, kreme, premaz za les ipd.. Ponovno smo iskali manj poznane rabe voska in se odločili za vazelin, šminke in premaz za les. Vazelin smo izbrali zato, ker večinoma vsi že od malih nog vazelin kupujemo in nikoli ne pomislimo, da si mnogo kakovostnejši preparat lahko v petih minutah izdelamo sami doma. Pri izdelavi obarvane šminke se je zataknilo, ker smo uporabili naravne tekoče pigmente iz bezgovih jagod, borovnic in rdeče pese. Sam postopek namreč zahteva pigmente v čim bolj netekoči obliki, najraje v prahu (npr. določeni kamni, zdrobljeni v prah, ki pa jih na Barju nismo uspeli dobiti). Pri embalaži smo se želeli izogniti uporabi plastičnih škatlic. Vazelin bi pogojno sicer lahko zapakirali v odslužene tulce šminke ali starih vazelinov. Na koncu smo se raje odločili za vlivanje v modelčke in izdelavo preprostih škatlic, s pokrovčkom iz odsluženih kartonastih embalaž.

Izvedba: na gorilniku smo v vodni kopeli stopili prečiščen čebelji vosek ter konopljinu olje, v razmerju 1:1. Konopljinu olje iz oljarne Trnulja smo izbrali zato, ker je odlično za kožo, zelo vlažilno, negovalno in hkrati lokalno. Stopljeni masi smo dodali eterično olje mete, ki daje na koži svež občutek (meta je na Barju zelo pogosta) ter maso vlili v modelčke za led. Ko so se strdili, smo jih vložili v škatlice, ki smo jih pred tem izdelali po origami metodi, brez lepljenja. V škatlici smo iz gaze naredili posteljico za vazelin. Na koncu smo se lotili še izdelave šminke, ki pa ni bila preveč uspešna, iz zgoraj omenjenega razloga.



g. Zlatko Beduković

"Barji kot tako mi je zelo vše, zelo je razgibano, da ne omenjamo teh polj, ... mislim da je narava dosti bolj ohranjena, ... sicer je po mojem mnenju prve koruze, ... koruze bi morale biti manj, vendar pa je, je vse več in več, potreba je taka. Mislim pa, da za Barji to ni dobro, saj ga zelo onesnažuje."

"Rib na žalost ni več v potokih, ko sem bil otrok, jih je bilo še ogromno, tudi raki so bili, sedaj pa jih ni več. Otrok so samo fitosanitarna sredstva."

"Zdi pa se mi v redu, da se veliko obdelovalnih površin razpustijo, da se razsajajo s travo, ki je za človeka potrebna, zelo je medvirna ta stvarina."

Material in orodje: čebelji vosek, konopljinu olje, naravni pigmenti bezgovih jagod, borovnice in rdeče pese, kartonasta embalaža, škarje, gaza, posode za parno kopel, modeli za vlivanje, vir toplote.

Izdelek: konopljin vazelin ali premaz za les je praktičen in trajen. Cilj je ozavestiti ljudi, da ne potrebujemo 100 krem za 100 različnih delov telesa, temveč, da lahko, nasprotno, z istim sredstvom negujemo svoje ustnice in svojo leseno žličko.

Odzivi udeležencev in gostiteljev: otroci so bili navdušeni nad izdelavo vazelina. Čebelar nam je podaril med in čebelji vosek, udeleženci so se pohvalili, da bodo postopek takoj preizkusili doma in vazeline podarili svojim prijateljem. Nihče pred delavnico ni vedel, da si kaj takega lahko izdeláš sam. Delavnica je sprožila tudi širšo razpravo o kozmetiki, in sicer izven okvirov, ki nam jih zapovedujejo mediji in umetno ustvarjene modne smernice. Večini se seveda zdi nenavadno, da lahko uspešno poskrbimo za čiščenje in nego telesa zgolj z naravnimi sredstvi, ki bi jih lahko brez škode tudi pojedli: hladno stiskana olja in čebelji vosek (kot krema, vazelin), kozmetična glina (šampon, milo za telo, zobna krema) ter eterična olja (kot dodatek kamorkoli za posebne učinkovine in dišavo, parfum) in po potrebi še milo iz hladno stiskanih olj, soda bikarbona (dezodorant) in maska ali piling iz kuhinjskih sestavin – koruznega zdroba, soli, sadja ali zelenjave itd.

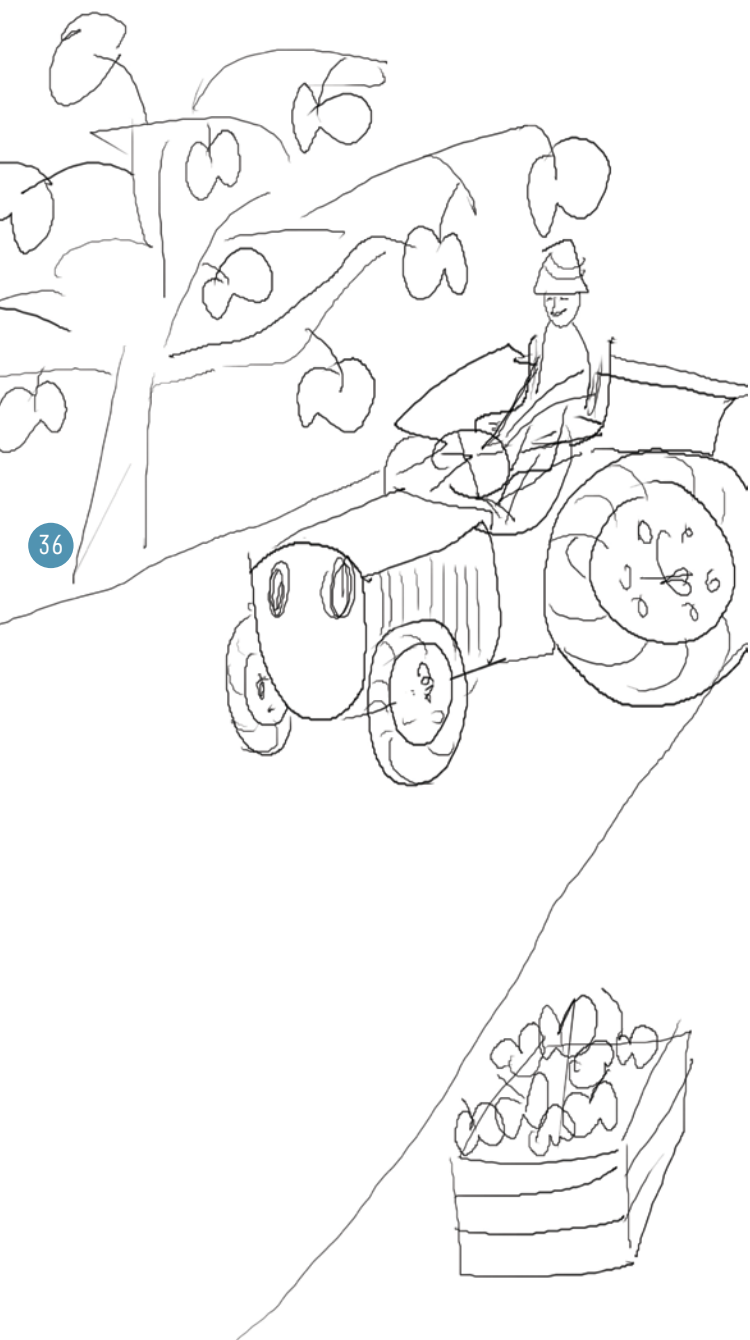




POTENCIALI:

Ko govorimo o čebelarstvu, ne moremo spregledati nekaterih možnih uporab:

- vazelin/premaz za les je mogoče izdelati v variacijah, glede na izbiro olja (glej: potenciali za pesto), glede na razmerje voska in olja (bolj ali manj mazljiv), v različnih vonjih ipd..
- Velik potencial, ki ga nameravamo raziskati, se skriva v izdelavi "Barjanske šminke". Če bi nam uspelo dobiti naraven barjanski pigment v prahu, bi lahko izdelali šminko (enako bi lahko naredili tudi ostalo dekorativno kozmetiko, na primer senčilo za oči).
- Na podoben način bi lahko naredili tudi obarvane voščenke.
- Hranilna maska ali piling za obraz iz medu, koruznega zdroba, konopljinega olja, gline (same barjanske sestavine).
- Medeni sirup; v med je tako kot v olja mogoče vlagati določene dele rastlin (npr. smrekove vršičke). Med nato precedimo in dobimo zelo zdrav sirup, ki je alternativa kupljenim sirupom, ti so polni barvil ter umetnega okusa.
- Sveče iz čebeljega voska ne pričarajo le romantičnega vzdušja; vonj po medu (in po želji še po kapljici izbranega eteričnega olja) se ne more primerjati z vonji, ki jih oddajajo parafinske sveče z umetnimi dišavami, ki ustvarjajo zadušljive prostorske atmosfere.



3. dan, 22. 8. 2011: Delavnica na kmetiji

Delavnico smo izvedli na ekološki kmetiji Pr' Laškarju, v Zabočevem pri Borovnici. Čeprav je Zabočevo zaledje Ljubljanskega barja, je kmetija povezana z Barjem. Imajo kar nekaj zemljišč tudi na t. i. Mahu. Gospodar je predstavil tradicionalno kmetovanje, pokazal, kako se je delalo včasih in dokazal, da so pridne roke mnogo natančnejše od mehanizacije. Otroci, ki so bili na delavnici, so bili različno poučeni – nekateri so stare rekvizite poznali, so celo že delali z njimi, nekateri so se z njimi srečali prvič. Kljub temu so odlično sodelovali, postavljali vprašanja in se pritajeno muzali, ko je gospodar zlomil "cepca".

Gospodar, gospod Vinko Košir, se je v vlogi moderatorja, rokodelca in učitelja odlično znašel, stvari je razložil jasno in potrpežljivo. Verjetno temu botruje tudi to, da je tudi sam oče najstnikov in da ima ekološka kmetija tudi turistično dejavnost. Kljub temu, da smo malico prinesli s seboj, nas je pogostil in nam ob odhodu podaril ekološko pridelana darilca, za kar se mu ob tej priložnosti še enkrat zahvaljujem.

Žiga Munda

Ekološka kmetija Pr'laskarju, g. Košir Vinko

"Kmetijstvo je pomembno najprej za obstoj krajine, hkrati pa za obstoj naroda, Slovenije kot take. Če kmetijstva ne bo več, tudi Slovenije ne bo več. Edino si na kmetih še čuti tista prava zavest, čplav pri današnji mladini tega ni več zavenati."

"Pomembno je tudi z vidika razarjanj krajine. Če si površin ne obdeluje, ne kosi, se gozd razruša proti lisam, zato je kmetijstvo nujno. Brez kmetijstva ni krajine." 37

"Barjanski travniki so pomembni za pašo konj, predvsem zaradi kislosti zemlje. Pridelki so raje slabši kot drugje, kerma si pa pridela zelo uspešno."

"Barje je nekaj posebnega in ga moramo ohraniti. Takšno kuharstvo je."

LANENA VREČKA s potiskom iz naravnih pigmentov

Priprave: na kmetiji nas je zanimalo, kam in kako shraniti določena živila (npr. jabolka, orehe, fižol, kruh, ipd.) in ugotovili smo, da so za to zelo primerne vreče iz blaga. V raziskovalnem delu smo se lotili tudi izdelave naravnih pigmentov za barvanje blaga ali tiskanje nanj (seveda jih lahko uporabimo tudi na papirju). Omejili smo se na naravne pigmente, prisotne v slovenskem okolju, ki jih bolj poznamo po nezaželenih madežih kot po uporabni vrednosti. Izdelali smo pigmente iz bezgovih jagod, kopriv in orehovich lupin. V vseh treh primerih smo rastline kuhali, da bi dobili čim gostejše barvilo, ter nato zmelili, stlačili in precedili. Zgostili smo jih z malo moke.

Izvedba: bombažno platno smo potiskali z naravnimi pigmenti. Iz jagod črnega bezga smo naredili rdečevijolično barvo, iz kopriv zeleno in orehovich lupin rjavo. Otroci so izrezali šablone iz odpadnega kartona ter s pomočjo čopičev potiskali blago. Ko je bilo blago potiskano, smo ga ukrojili, dodali vrvico, ročno sešili vrečo, jo napolnili s pridelki ter zavezali.



Material in orodje: kartonska embalaža, svinčniki, škarje, olfa noži, podlage za rezanje in tiskanje, naravni pigmenti, čopiči, platno, šivalni pribor, vrvica.

Izdelek: *moja vrečka* je sicer zelo preprost izdelek, a ker so na vsaki izmed njih otroci pustili svoj unikaten pečat, je vsaka ljubka, igriva in praktična.

Uporabna je za shranjevanje jabolk, orehov, kruha, čajev ipd.. Upamo, da jo bodo uporabili kot vrečko za šolsko malico. Tako bi se lahko izognili tonam plastičnih vrečk, ki jih sicer dnevno uporabljajo v šolah in vrtcih.

Odzivi udeležencev in gostiteljev: pri delu so otroci pustili domišljiji prosto pot, upodobili svoje najljubše junake ter vtise s kmetije, menjali šablone in se zelo zabavali. Kmet nam je potožil, kako težko je imeti v Sloveniji ekokmetijo in da mora biti pri njih vedno nekdo še redno zaposlen, on ali žena. Če bi ekokmetije profilirale svoje izdelke, ponudile trgu nekaj novega, unikatnega, ročno izdelanega in lepo zapakiranega bi se ekokmetije morda lahko preživiljale izključno s kmetovanjem.

POTENCIALI:

Pri vrečkah bi se lahko igrali z:

- izborom blaga (zelo primeren, čeprav drag bi bil npr. lan),
- različnimi pigmenti (čebula, kopriva, orehi, bezgove jagode, rdeča pesa, borovnice, lubje, zlata rozga ipd.),
- različnimi doma izdelanimi vrvicami (glej: delavnica v Lanišču),
- tehnikami dekoriranja blaga (npr. vezenje).

Na vrečkah smo pigmente uporabljali zgolj kot detajle; mogoče bi naredili pigmente v večjih količinah, z njimi pobarvati večje kose blaga, barvo fiksirali s kisom ali soljo. Nekateri odtenki so naravnost čudoviti, dodatno se lahko igraš še z uporabo pepela, ki v kemični reakciji s pigmentom ustvari nove barvne odtenke.



Kmetija pa ponuja še morje neizkoriščenih potencialov:

- Turistične poti po Barju na konjih. Konji so ene najbolj inteligentnih živali, ki jih uporabljajo tudi pri psihoterapiji. Konji so tudi optimalno prevozno sredstvo za občudovanje in raziskovanje Barja, hkrati pa je konjereja na Barju vseprisotna. Ob združitvi teh postavk dobimo idealne pogoje za razvoj okolju prijaznih in izobraževalnih turističnih poti. Te bi lahko potekale po mreži kmetij, kjer bi demonstrirali tradicionalne kmečke postopke, nekatere obrti in ročna dela: luščenje fižola s cepcem, vodno žago, pletarstvo, mlin, sušilnice sadja ipd.. Na kmetijah bi obiskovalci lahko imeli tudi to možnost, da sami spečejo kruh v krušni peči, pomolzejo kravo, tkejo lan, ličkajo koruzo ali izrezljajo leseno žličko. Turistične poti bi poleg kmetij lahko zajele še zgodovinske točke Barja in področja avtohtonih rastlin.
- Iz raznih semen, fižolčkov in lubja je mogoče izdelati tudi raznovrstne namizne igre za velike in male otroke.

Smetumet, Cvetumet



4. dan, 23. 8. 2011: Delavnica pri ličkaricah

Gospa Marija živi v lški vasi. To je naselje v Občini Ig, leži na J delu Ljubljanskega barja, lška vas je obenem tudi meja Krajinskega parka Ljubljansko barje. lška vas je dobro dostopna, menim, da udeleženci delavnice niso imeli posebnih težav z lokacijo, saj je lška vas, z lškim vintgarjem, dobro poznana turistična točka. Vas je ime dobila po reki lški, ki priteče iz lškega vintgarja. V lški vasi se je včasih s z ličkarstvom ukvarjalo več ljudi, mnogim je to znanje predstavljalo vir preživetja. Podobno tehniko pletenja so npr. uporabljali pri kitah iz ločka. Izredno vesela sem, da smo gospo Marijo Rupert in njeno svakinjo Marijo Kozin posneli pri delu in s tem tudi pripomogli, da obrt ne bo utonila v pozabo. Delavnica se je odvijala na dvorišču kmetije gospe Marije, nekateri otroci so lokacijo izkoristili tudi za raziskovanje kmetije. Glede na njihov odziv menim, da jim je bila lokacija zanimiva. Izdelovanje predpražnikov zagotovo ni dejavnost, ki bi otroke zanimala, temu primerno je bilo tudi število prijavljenih, a na koncu jih je na delavnico prišlo veliko več, česar sem bila zelo vesela. Na začetku delavnice sem dejavnost na kratko predstavila, otrokom sem podala nekaj informacij v zvezi z obrtjo in izdelki, tako da so predstavitvi lažje sledili. Svojo dejavnost sta kasneje predstavili še obe

gospe Mariji. Ga. Marija Rupert in ga. Marija Kozin sta starejši gospe, a vseeno sta se po najboljših močeh trudili in pri snemanju tudi odlično sodelovali. Na začetku sta bili malce preplašeni, a sta se hitro vživeli v dogajanje. Ga. Marija Rupert je bila izredno gostoljubna, otrokom je pletenje izčrpno predstavila in jim tudi ponudila možnost, da sami poizkusijo, vendar odziva sprva ni bilo. Na koncu se je nekaj deklet le opohumilo. Za snemanje filma na začetku delavnice najprej ni bilo interesa, a z motivacijo in predstavitvijo dejavnosti smo zanimali tri dekleta in enega fanta, ki so svojo vlogo opravili več kot odlično. Med delavnico sem otroke večkrat vprašala, kako jim je delavnica všeč, ali jim je zanimiva. Dobila sem pozitivne odgovore. Po začetni negotovosti in napetosti se je vzdušje kmalu prevesilo v pozitivno in sproščeno, k temu sta zagotovo pripomogla tudi snemalec Maks in fotograf Luka. Otroci so posebej uživali v drugem delu delavnice, ki sta jo vodili Urša in Maja iz Smetumet in Cvetumet. V drugem delu delavnice je bilo vzdušje res odlično, otroci so navdušeno sodelovali pri izdelovanju papirja; dogajanje je navdušeno spremljala tudi ga. Marija.

Tina Debevec

Marja Rupert in Marja Kozin

"Vaz sem se diavnosti od tasci navadila. Ona je v rimskem času
plutla in je tudi zd prijatelj in sosedi napluta. Bila je zelo spetina,
dobra je bila. Tolim je pa ona umrla, predpavzniki so se porabili, sem pa
sama zaxella."

"Nasa olt je pamembna zaradi obruyanja tradicije, kot se je veasih
ta delalo, saj kasoma vzumira."

"Zelim si, da li si ta krajina obravila takšno kot je."

"Najlepši je ta mir, da slisi to tismo, to ptice petje, to mi je všeč."



ROČNO IZDELAN PAPIR

Priprave: sprva smo nameravali na delavnici samo ličkati. A ker ličkanja primanjkuje (lani je bila na Barju velika poplava in je bila večina ličkanja črna), smo se odločili za prikaz izdelovanja papirja. Doma je papir najlažje narediti iz odpadnih jajčnih embalaž, ki ponujajo paleto barv od oker, rjave, rumenkaste, modre, vijolične ipd.. V maso lahko vmešamo še različne materiale (čajje, kavo, seme-na, začimbe, zelišča, fino žaganje, ovčje runo, odpadne nitke...) in tako dobimo papir različnih barv, debelin, tekstur in vonjev. Izdelati ga je mogoče tudi le iz vlaken v naravi nabranih rastlin (npr. koruze, koprive, konoplje, čebule...). Za mehčanje ali posvetlitev vlaken lahko rastline tudi kuhamo ali/in namakamo v raztopini pralne sode. Gostila ličkarica nas je, zato smo dali poudarek na vlakna iz koruznega ličkanja ter koruzne laske, za osnovo smo uporabili jajčno embalažo in jo popestrili z mnogimi dodatki.

Izvedba: v različne posode z vodo smo na drobno razrezali koruzne laske, ličkanje, čebulna stebila in natrgali jajčno kartonsko embalažo različnih barv. S pomočjo paličnega mešalnika in multipraktika smo pripravljene materiale zmleli v rastlinsko vlaknasto ter papirnato kašo. Iz lončka, v katerem je vsak zmešal sestavine za svoj unikaten papir, smo pripravljeno mešanico zlili v lesen okvir z mrežo (za izdelavo papirja) in ga odtisnili na plast filca. Tako so plast za plastjo nastajali papirji, ki smo jih na koncu stisnili s pomočjo desk in mizarskih spon (tudi eden od otrok je bil utež), da smo iztisnili čim več vode. Po delavnici smo posamezne kose filca (na vsakem se drži po en papir) obesili na vrh kot perilo ter posušili, papir previdno odstranili s filca ter ga poravnali pod kupčkom knjig.



Material in orodje: komplet lesenih okvirjev z mrežo, jajčna embalaža, koruzno ličkanje in laski, rastlinski dodatki, žaganje, ovčje runo, večje vedro, manjše posode, lončki in žlice, palični mešalnik/multipraktik, pralna soda, 2 večji deski, kosi filca ali druge vpojne tkanine, mizarske sponke, škarje, naravna vrv in lesene kljukice za perilo.

Izdelek: ročno izdelan papir je izdelek visoke estetske vrednosti, lahko ga izdelamo v precejšnjih količinah, zelo je uporaben in unikaten. Takšen papir bi bil odličen za celostno podobo projekta, saj se ga da izdelati tudi v obliki in velikosti, primerni za tiskanje v klasičnem tiskalniku.

Odzivi udeležencev in gostiteljev: nihče od udeležencev še ni sam izdeloval papirja (razen ena od deklet, ki je v šoli poizkusila s časopisnim papirjem, a je bil rezultat, po njenem mnenju, dokaj klavrn), predvsem se jim je zdelo fascinantno, da so lahko čarali vsak svoj recept in se igrali z edinstvenimi vzorci, kombinacijami barv in sestavinami. Vmes se je eni od udeleženk tudi samoiniciativno porodila ideja, da na svež papir odtisne svež trtni list, tako je ustvarila čudovit papir s slepim tiskom.





POTENCIALI:

Rastlinski papir lahko uporabljamo kot:

- darilni papir za zavijanje,
- nalepke za steklene kozarčke, v katerih hranimo ozimnico,
- običajne papirniške izdelke, npr. voščilnice, vizitke, blokce,
- osnovo za izdelavo papirnatih senčil za svetilke, saj bi takšen papir zaradi prosojnosti, prelivanja odtenkov in neenakomerne gostote odlično služil temu namenu,
- podlaga za tiskanje letakov, vizitk, malih izveskov na izdelkih, navodil za uporabo ter zgodb, ki jih piše Barje.

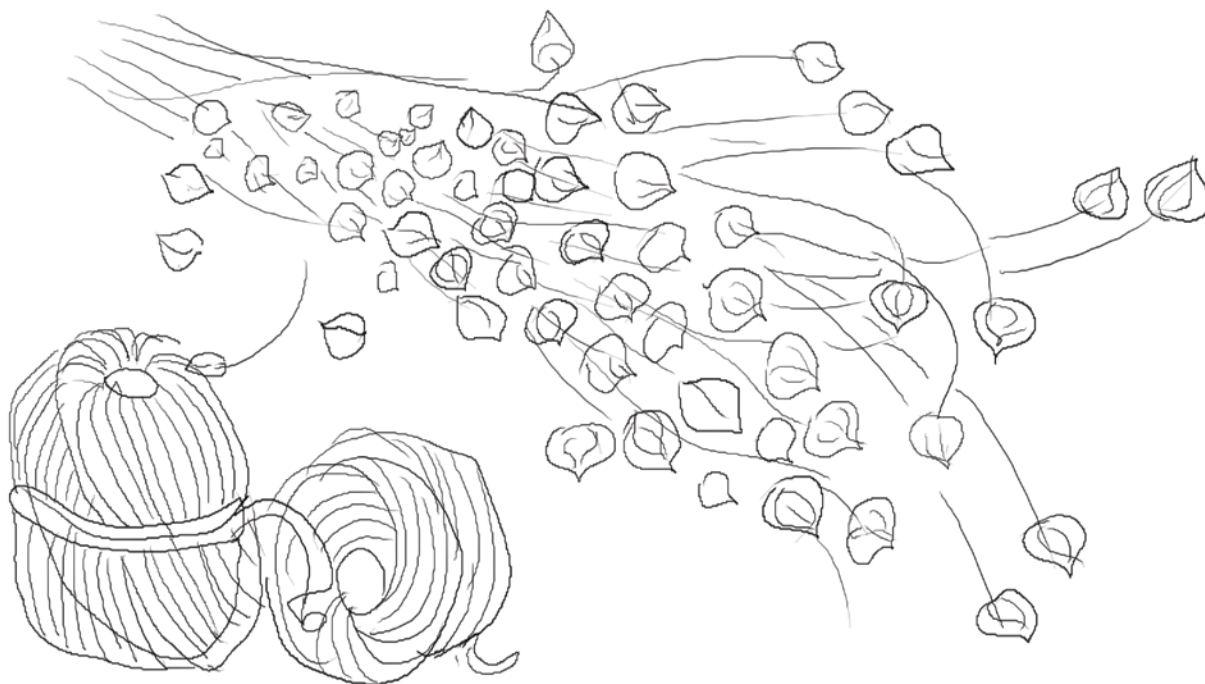
Kar se tiče ličkanja na splošno, bi veljalo raziskati še izdelavo pletenega nakita iz ličkanja (glej: izdelava vrvi v Lanišču).



5. dan, 24.8.2011: Delavnica o lanu

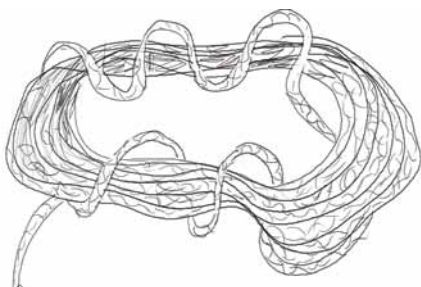
Na tej delavnici so se pojavili otroci, ki so se že udeležili delavnic. Tudi nam je bilo lažje, saj smo že vedeli, kako bo delo potekalo in na kaj moramo biti pozorni. Zbrali smo se v vasi Lanišče, v Občini Škofljica, pri gospodu Janezu in gospe Ivanki Skubic. Bila sta izjemno gostoljubna. Zlasti Janez nam je želel povedati in pokazati prav vse o gojenju in predelavi lanu. Vas leži na severovzhodnem obrobju Ljubljanskega barja, zato prst na tem območju ni tako vlažna kot pri Anici v Črni vasi. Ker je bil zelo vroč poletni dan, je bilo veliko govora o tem, kje na Ljubljanskem barju se otroci lahko kopajo. Nekateri so se veselili osvežitve v Podpeškem jezeru. Pred tem so se med čakanjem navdušeno lovili okoli hiše in se zabavali z mačkami in kokošmi. Najbolj so uživali pri predelavi posušenega lanu. Navdušeno so trli, vrteli kolovrat in tkali na statvah. Zaradi lakote in sladkega okusa so z veseljem segli po kruhu in zmletimi lanenimi semeni z medom. Med njihovo malico so veliko izvedeli še o hranilni vrednosti lanu in njegovemu gojenju na splošno.

Katarina Vrhovec



VRVICA iz koprive, koruznih laskov, ličkanja.

Priprave: ko smo začeli raziskovati lan, bi si seveda najbolj želeli, da bi lahko na delavnici prek vseh faz sami izdelali laneno platno. Tako, kot se spominjajo 70-letni prebivalci Barja, ki povedo, da je vsaka hiša imela svojo njivo lanu in so sami tudi tkali blago. Danes lanu skoraj ni več. Zahvaljujoč navdušenju zakoncev iz Lanišča si tudi zdaj lahko ogledamo izdelavo platna. Za našo delavnico smo si postavili vprašanje: Kako bi z otroki lahko raziskovali rastlinska vlakna in njihovo rabo? Nekaj najbolj preprostega, kar vedno potrebujemo, je vrv. Vrv je nekakšen prednik blaga, lahko jo izdelamo iz mnogih rastlin. Podrobno smo se posvetili koprivi, njena uporaba je bila nekoč tako razširjena, da so bili vsi nemški vojaki v 1. svetovni vojni oblečeni v uniforme iz koprive. Še danes koprivo uporabljajo npr. v Nepal, kjer rastejo zelo visoke in mogočne koprive. Rastline se razlikujejo po tem, kateri del rastline je uporaben (npr. pri koprivi je uporaben zunanji del, pri lanu pa notranji) ter v nadaljnji predelavi. Materiale smo izbrali med rastlinami, ki rastejo na Barju (koruzni laski, koruzno ličkanje, kopriva, različne trave, ostanki lanu). Uporabili smo tudi ovčje runo. Poleg zgoraj omenjenih materialov so za vrvi zanimivi tudi: mah, suhi listi, trstičje, lubje ipd..



Izvedba: koprive smo predhodno namočili in jih pošteno namlatili, da so se vlakna zmehčala. Potem smo z otroki previdno odstranili notranji stržen, iz zunanjih vlaken pa smo s tehniko ovijanja izdelali vrvico. Da bi bilo bolj zanimivo, smo uporabili še koruzne laske, ličkanje, ovčjo in laneno prejo, razna ptičja peresa ter različne dolge žilave trave, ki smo jih našli na vrtu. Iz teh materialov smo si izdelali lične in trdne verižice in zapestnice. Otroci so zelo uživali, lupljenje koprive jim je sicer povzročalo rahle preglavice, a so vseeno vztrajali in izdelali množico raznobarnega naravnega nakita, zase in za svoje drage.

Material in orodje: koprivna vlakna, lanena preja, ovčja preja, koruzni laski in ličkanje, peresa.

Izdelek: vrv je zelo zanimiv izdelek, lahko ga uporabimo kot dekoracijo kozarčkov z ozimnico, za prevezovanje lanene torbice, kot nakit.

Odzivi udeležencev in gostiteljev: otroci so neizmerno uživali, ko smo sedeli pod drevesom, vsak zatopljen v svoje delo. Niso si predstavljali, da lahko tako trpežno vrvico sam narediš iz materialov, ki jih je najdeš na travniku. Tudi gostitelji so bili presrečni, da so lahko z nami delili svoje navdušenje nad lanom. Postregli so nam s slastnim namazom iz zdrobljenih lanenih semen in medu. Gospod je povedal, da je obrt predelave lanu že tako izumrla, da je komaj našel nekega starega obrtnika na Dolenjskem, ki edini, in trenutno zadnji v Sloveniji, še zna izdelati statve.



POTENCIALI:

Zelo koristno bi bilo bilo, če bi se izdelava lanu vrnila na Barje in bi npr. kmetje dobili državne subvencije, če bi imeli nasajen lan. Tudi Zavod za zaposlovanje bi lahko organiziral izobraževanje o tem, kako se dela lanena tkanina (naučili bi jih lahko v Lanišču). Če bi bilo dovolj pridelovalcev lanu in dovolj rokodelcev, bi lahko lan zopet postal cenjena, a hkrati dostopna tkanina. Lan je zelo trpežen, odlično se nosi, je pa seveda dražji kot bombaž. Laneni izdelki bi bili zato bolj butične vrste, primerni npr. za poslovna darila. Takšno lokalno pridelano organsko platno je lahko trajnostna alternativa neekološki in neetični tekstilni industriji.

Nujno bi bilo treba raziskati še konopljo, iz katere bi lahko izdelovali blago, vrvi ... Konoplja je vrhunska rastlina v vseh pogledih (vlakna, olje, semena ...) in nekoč je bila industrijska predelava konoplje v tekstilne namene na ozemlju Jugoslavije zelo razširjena.

Ko govorimo o tekstilnih materialih, naštejmo še, kaj vse bi lahko še delali:

- brisače, prte, zavese, rute, krpe,
- torbe, vrečke za shranjevanje (čajev, suhega sadja, kruha, piškotov), peresnice (za voščenske),
- oblačila, rokavice za vročo posodo,
- vzglavnike in igrače, polnjene z naravnimi polnili (sadne koščice, pirine in ajdove luščine, zelišča, dišave, praprot).

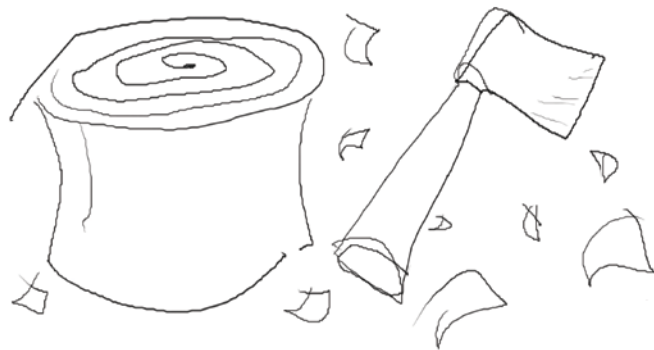
Smetumet, Cvetumet

g. Janž in ga. Ivanka Škulic

"Naša kulturna dediščina je zelo pomembna / brez naših prednikov ni bi mi tukaj
bili. Zato pa smo tako večji navdihi, samo premalo nas je, da bi se ročno delali.
Ni ljudi, težko jih je dobiti. Težko je dobiti ljudi, da bi se ročno delali."

49

"Bari je zelo pomembna, je zelo raznolika, imamo ogromno različnih rastlinskih in
živalskih vrst. Dobro bi bilo vse to ohranjati, vendar pa moramo ohranjati tudi naravo.
Ljudje smo tudi pomembni v sožitju z naravo, z Barjem."



6. dan, 25. 8. 2011: Delavnica pri lesarju

Delavnica za otroke je potekala v vasi Bevke. Rokodelec, pri katerem so otroci snemali film, se ukvarja z lesarstvom. Med vsemi vrstami lesa, ki jih uporablja, je tudi jelša, ki je na območju Barja avtohtona vrsta, in tudi okoli njegove hiše jih raste veliko. To kaže na precejšnjo zamočvirjenost terena na območju Bevk, dober kazalec pa so tudi številne poplave, ki nastanejo v času obilnih padavin.

Otroci in rokodelci so se v trenutku dobro razumeli. Večini otrok je les kot naravna surovina zelo privlačen, kar je bil seveda glavni razlog za obisk delavnice oziroma izbira rokodelca. Nekdo med njimi je rekel: "Meni les diši bolj kot katerikoli parfum." S tem se strinjam tudi jaz

Ustvarjalno vaško okolje in narava sta prispevala k takojšnji realizaciji filmskega scenarija. Otroke je navduševalo spoznavanje različnih vrst dreves, vendar je bilo snemanje filma na prvem mestu. Po zaključku snemanja so se imeli še praktične delavnice.

Velika tračna brusilka je zadostovala za vse! Projekt: lesen nožiček. Vsi so se lotili brušenja, navdušenje je bilo nepopisno. Ena izmed deklic je rekla: "Sem mislila, da je brušenje noža samo za fante. Ne morem verjeti, kako uživam!" Brušenje, oblikovanje, poliranje z naravnimi voski ... Da otroška domišljija nima meja, sta dokazala

dva fanta, ki sta svoja standardna nožka preoblikovala v mojstrovino, ki jo je na koncu pohvalil še sam g. Franci (rokodelec). "To bi lahko počeli ves dan," je bilo slišati med zidovi delavnice. Gospod Franci ni imel veliko dela. Bilo je videti, kot da je to delo prirojeno slehernemu posamezniku. Domišljiji se je odprla pot in otroci so ustvarili nekaj čudovitega. In to zgolj s svojimi rokami!

G. Franci mi je na koncu zaupal, da ni mogel verjeti, kako navdušeni so bili otroci, lesarska obrt pa danes v takšni krizi. Zamislil sem se. Očitno nam v šolstvu manjka pravi pristop. Za te otroke je bila vse skupaj le igra ustvarjanja, zato so tako neizmerno uživali. "Ua, kaj sem uspel narediti," je rekel nekdo. "Komaj čakam, da izdelek pokažem učitelju za tehniko." Ko sem vprašal, zakaj bo uporaben tale nož iz lesa, sem seveda nemudoma dobil odgovor: "Za mazanje masla in marmelade, seveda."

Ure v delavnici so bile prekratke, otroci so se dolgo poslavljali. Nikomur se ni mudilo domov in vsi so se strinjali, da bi delavnico z veseljem ponovili. Seveda pa bi zraven povabili še več prijateljev!

Dejan Sotirov

NOŽ in OSVEŽILEC ZRAKA

Priprave: les je slovensko bogastvo in res žlahten material. Pravi mojstri lesa so zaljubljeni v svoj material in različne vrste dreves poznajo do potankosti: kako je z njimi delati, kako jih sušiti, katere so njihove dobre in slabe lastnosti. Na delavnici nas je zanimala preprosta raba, torej to, kaj lahko še celo otrok naredi iz lesa in to tudi uporablja vsak dan. Odločili smo se za izdelavo lesenega nožka in osvežilca zraka. Nožek lahko uporabljamo za mazanje namazov, če pa je bolj oster, lahko z njim tudi režemo kruh ali lupimo sadje. Osvežilec zraka je alternativa visoko toksičnim osvežilcem zraka, ki jih je polno v sodobnih hišah in mnogih avtomobilih, in se njihovi lastniki se ne zavedajo, da prostovoljno vdihavajo strupe.

Izvedba: mizar je v grobem oblikoval nožke, ki smo jih na delavnici fino pobrusili in oblikovali po lastnih željah. Nekateri fantje so si dali duška in naredili kose orožja, na katere bi bili ponosni junaki njihovih najljubših filmov. Nožke smo na koncu dekorirali na različne načine, z vrtalnikom smo vrtali luknjice in vanje z lepilom za les nalepili žaganje v drugi barvi, z dleti smo vrezovali vzorce, z lupo smo ujeli sončni žarek in v les vžgali črke ali vzorce. Na koncu smo nožek zaščitili s premazom za les iz olja in čebelnjega voska. Osvežilca zraka smo se lotili tako, da nam je mizar pripravil ploščate lesene kroge; vanje smo izvrtali luknjico za vrstico, jih zbrusili in dekorirali z vrtanjem, dleto ali lupo. Na koncu smo osvežilce prepojili z eteričnimi olji iglavcev in pripravljeni so bili, da jih kot dišeče ogrlice nosimo okrog vratu, na vrstici iz koprive. Z njimi seveda lahko osvežimo avto, hišo ali kaj drugega.



g. Franci Trček

"Pomembno je ohranjati naše obiti, ker ima ta les dušo, to ni navadno meral. Pomembna je pri dopolnjevanju lesa. Material dolim iz Barja in njegovega obrobja, ... Ouh, črna, jel, javor, ... ves ta les je za ročno izdelavo zelo primeren. Les je kar bolj redke, estetsko mi tako lep, ... no, ali pa še lepši!"

"Mnogo letišče tudi v Kostanjevici, porine žaga, kjer se klanj ssem gozmembam na Barju skozi čas plast soti obravljaja, ..."



Material in orodje: les, vrtalnik, dleto, brusilni papir, lupa, vrvica iz koprive, lepilo za les, premaz za les iz koprivinega olja in čebeljega voska, eterična olja iglavcev.

Izdelek: lesen nožek in osvežilec zraka sta primera preprostih unikatnih ročno izdelanih izdelkov, ki imajo visoko uporabno vrednost.

Odzivi udeležencev in gostiteljev: mizar nam je z veseljem razkazal svojo delavnico in pripravil vse potrebno. Povedal nam je, da je bil včasih zaposlen v mizarški delavnici, potem pa se je pred nekaj leti odločil tvegati in šel na svoje, prav tako njegova žena s katero skupaj ustvarjata unikatne izdelke. Oba sta zelo vedoželjna in vedno pripravljena na nove izzive, sodelovanja ter ideje. Otroci so bili navdušeni nad mizarско delavnico in ponosni na svoje izdelke.

POTENCIALI:

Iz lesa bi bilo mogoče izdelati še marsikaj:

- žličke (za barjanski pesto), krožnike, pladnje, deske za rezanje,
- škatlice s pokrovom (za barjansko šminko),
- lesene ogrlice (za dišečo barjansko verižico, nanižano na vrvico iz kopriv),
- figurice za namizne igre (iz odpadnih koščkov lesa).

Smetumet, Cvetumet



Ana, Urša in Maja s Kulturnega ekološkega društva Smetumet in Cvetumet dodajajo ideje, ki so se jim utrnile med raziskovanjem barjanskih potencialov, ki bi jih lahko preizkusili v prihodnje:

VOLNA

Večina ovčje preje se danes zavrže ali zažge kot odpadni material, čeprav so jo naši predniki (po vsem svetu) uporabljali kot izredno dragoceno surovino. Glede na to, da je na Barju veliko ovčerejcev, bi jih radi spomnili na izumrlo tradicijo ali nove potenciale uporabe.

Iz volne bi lahko s pletenjem ali s filcanjem izdelovali: copate, klobuke, torbe, šale, posode za sadje, okraske, nakit, polsteno milo ...

Izdelke bi lahko nadgradili z uporabo naravnih barvil (borovnica, čebula, oreh, kopriva, bezgove jagode).

PLETARSTVO

Pletarstvo je tradicionalna slovenska obrt, spremlja jo pridih staromodnosti. Pleten izdelek je lahko estetski, moderen in uporaben v sodobnem času. Pletarstvo sicer na Barju obstaja, vendar je sedaj dokaj mehanizirano in usmerjeno le v pletenje kmečkih košar. Velik potencial se torej skriva v posodobitvi pletarstva; lahko bi pletli atraktivnejše izdelke (npr. lične nahrbtnike, ki bi se lahko kosali z najbolj modernimi torbicami).

Pletarstvo na moderen način bi lahko ponudilo: nahrbtnike, predpražnike, viseče in namizne košare, copate, slamnike, okvirje za slike, brezove metle ...

Kot materiale bi lahko uporabili ličkanje, vrbove veje, lesko, žitno slamo, srobot in brezove veje. Iz ličkanja je mogoče narediti tudi piknik posodice za enkratno uporabo, ki jih, v nasprotju s plastičnimi, lahko kompostiramo.

GLINA

Naši predniki so glino uporabljali za izdelavo posod, pri gradnji hiš, v obliki zdravilnih obkladkov, kot kozmetični proizvod. Raziskati bi bilo treba, kakšne kakovosti je barjanska glina (ali je onesnažena ali čista?). V primeru, da je dovolj dobra, bi lahko iz nje izdelovali zobno pasto, maske za obraz, dezodorante ali zdravilne obloge. Skupaj z zeliščarji bi te kozmetične preparate obogatili z zmletimi zelišči. Iz gline bi lahko izdelali vrče, v katerih bi hranili hladno stiskana olja iz Barja (ki so uporabna tako v kuhinji kot v kozmetiki). Še nedolgo nazaj se je namreč vsa hrana shranjevala v naravne in trajne materiale (les, platno, glina, kamen, steklo); takšni načini so trajnostni, unikatni in predvsem tudi zdravi.







Raziskovati potenciale vitalne krajine Barje je zelo zanimivo. Na nek način se s tako vrnemo h koreninam. Začnemo si zastavljati zanimiva vprašanja: Kaj lahko naredim iz gline? Aha, potrebujem vrh, kako naj jo naredim. Kako bi lahko regrat jedli februarja, ko bo pod snegom? Sosed je zavrgel mnogo ovčje preje, ali je ni škoda. Želim si čisto majhno leseno žličko, ki jo imam lahko vedno v torbi in nikoli ne vzamem plastične! Pa torbo, klobuk, novo metlo.

V povezovanju z lokalnimi rokodelci, državnimi inštitucijami ter s pomočjo projektov, kot so Vitalne krajine, lahko iz pozabe potegnemo stare tehnike in nekoč široko uporabljene naravne materiale in jih vnesemo nazaj v naš vsakdanjik, da ne le konkurirajo, temveč pometejo z nekaterimi umetnimi načini življenja, ki so se vtihotapili v naše bivanje.



VTISI Z DELAVNIC

Vtise vseh 14 otrok, ki so sodelovali na delavnicah, smo zbrali s pomočjo anket. Večina otrok je doma na območju Ljubljanskega barja, le nekaj jih je bilo iz Ljubljane. Večina otrok se je udeležila več različnih delavnic in prav vsem so bile delavnice všeč. Najbolj sta jim bila všeč snemanje filma in ročno delo. Manj zanimive so se jim zdele predstavitve dejavnosti rokodelcev in obrtnikov. V poučnosti se je po ocenah otrok najbolje izkazala zeliščarska delavnica, sledijo pa ji delavnice o lesu, lanu, čebelarstvu in ličkanju.

Večina otrok je zatrdila, da so na delavnicah pridobili nova znanja, kot so nove ročne spretnosti in znanje o dejavnosti obrtnikov in rokodelcev, ki so jih obiskali. Pri tem so najbolj izpostavili delavnico o lanu. Ta dejavnost je bila otrokom pred tem precej neznana, predstavitev pa je bila res razumljiva in nazorna. Večina otrok je zatrdila, da bodo novo pridobljeno znanje še uporabili v okviru svojih hobijev.

Dve tretjini otrok je potrdilo, da so pridobili tudi novo znanje o Ljubljanskem barju, kot na primer, da je območje zavarovano kot krajinski park, da se iz listov koruze oziroma ličkanja izdeluje predpražnike, da na barju raste lan, da je na Barju preveč koruze in da na barju raste invazivna rastlina, z imenom kanadska rozga. Le manjši delež otrok je menil, da se je njihov odnos do Barja zaradi delavnic in bližnjega srečanja z naravo barja, z rastlinami in surovinami z njega, spremenil. Vsi so potrdili navdušenje nad delavnicami in bi se podobnih delavnic udeležili tudi prihodnje leto.

Na delavnicah je sodelovalo devet rokodelcev, ki delujejo na petih področjih. Tudi njihove vtise smo preverili s kratko anketo. Vsi so menili, da je otroke izredno zanimala njihova dejavnost in povedali, da opažajo nekoliko manj zanimanja s strani mladine. Vsi so se tudi strinjali, da so tovrstne delavnice dober način predstavitve povezanosti barjanske krajine s tradicionalnimi obrtmi in dejavnostmi. Anketiranci so komentirali, da je treba otroke zato, da se na začetku sploh navdušijo, nekoliko motivirati in jim na pozitiven način predstaviti dejavnost.

Anketiranci so nam zaupali, da so tovrstne delavnice zanje najbolj enostaven način predstavitve dejavnosti in so z izvedbo delavnic dobili ideje za nove poslovne priložnosti. Dobra polovica jih je vzpostavila stik z zanimivimi ljudmi. Anketirani imajo željo po razširitvi svoje dejavnosti ali povezovanju z drugimi lokalnimi mojstri ter razvijanju novih izdelkov. Nekaj med njimi jih želi, da bi sami izvajali različne delavnice in ena od vključenih zeliščark se že angažira pri izvedbi različnih novih aktivnostih za otroke.



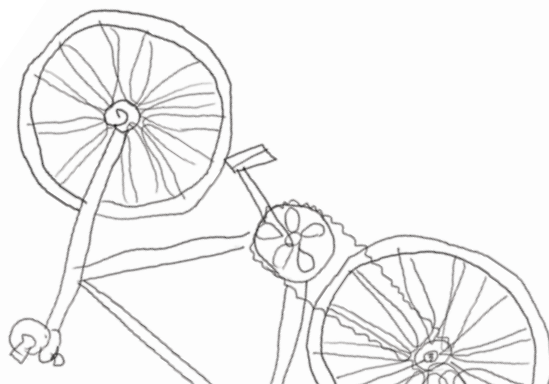
Večina anketiranih je ocenila, da so prednosti njihovih izdelkov rokodelsko znanje, tradicionalni postopki in surovine. Samo eden je menil, da je njegova prednost lahko tudi sodobnost njegovega izdelka.

Večino anketirancev zanimajo razvojne priložnosti, ki izvirajo iz Barja in lahko prispevajo k ravnovesju med razvojem in ohranjanjem kulturne krajine, še posebej, če bi jih podprl kateri do programov in projektov Evropske skupnosti.

Polovica anketiranih je zainteresiranih za sodelovanje v partnerstvu pod enotno blagovno znamko, ki bi predstavljala Ljubljansko barje. Menijo namreč, da skupen nastop na trgu lahko pomeni lažjo in uspešnejšo prepoznavnost in prodajo njihovih izdelkov. Prav tako menijo, da je tako partnerstvo dobrodošlo in izvedljivo; v njem bi večina želela pridobiti znanja za razvoj sodobnega izdelka, načine trženja, prejemanja naročil in seveda sofinanciranja. Nihče se ni opredelil, da podpore v okviru partnerstva ne potrebuje.

Anketiranci so v svojih ocenah zelo realni in se zavedajo, da so za tržišče sposobni proizvesti le določeno količino izdelkov, ki zelo verjetno, zaradi prenizke naklade, tržno ne bi bili konkurenčni. V tem pogledu bi bilo partnerstvo z nastopom pod enotno blagovno znamko na trgu zelo dobra rešitev. Želijo si graditi prepoznavnost svojih izdelkov in pridelkov tudi s poudarjanjem, da prihajajo z Ljubljanskega barja, na kar so ponosni. Ponosni so na Barje, na čisto in zeleno okolje ter naravno pridelano hrano. Skupna blagovna znamka bi zanje pomenila možnost razvoja novih izdelkov v duhu krajevne tradicije.

Urška Podlogar – Kos, LUZ, d.d.



Zelo sem vesela, da sem lahko sodelovala z vami. To je bila za mene ena priložnost iztečenj. Želim si sodelovanja se naprej... Želim si in upam, da bodo nekje moji izdelki in izdelki prispeli, da so iz Ljubljanskega Barja ker sem tu misleno zadovoljna in huda in isto želim deliti z ljudmi, ki imajo Barje za nekaj lepota in posebnega

Delavci so bile začele novega načrta. Želim, da bi se idija o skupni blagovni znamki Ljubljanske Barje - moj navdih, Ljubljansko mislila. Tako Barje kot njegove vrednote, bi bilo potrebno predstaviti širši javnosti in ga tržiti. V našem primeru preko rokovalcev, delavnic za stroke, družinje družin, starysh. Organiziramo bi bila lahko po Barju, ogledi Barja... sveda s o prihodnosti idim kot del tega projekta

DOBRA PRAKSA

ZDRUŽENJE GORSKIH ZELIŠČ,

HIRSCHBACH, THIERBERG, AVSTRIJA

62 Zelišča Združenja gorskih zelišč prihajajo iz severnega dela Donave, iz Gornje Avstrije. V oddaljeni gorski regiji so se kmetje leta 1986 odločili, da si pomagajo sami. Razmere v regiji niso ugodne za poljedelstvo, so pa kraja ni ugotovili, da sta tla in klima idealna za gojenje zelišč. Gojenje in prodaja zelišč naj bi zagotavljala zaslužek za vse območje. Njihov cilj je bil, da pridelajo celostna živila, kot so čaji, zeliščni kozmetični izdelki. Tako so se v sodelovanju združili kmetje s celotnega območja in pričeli z gojenjem zelišč. Poslovno strategijo je zasnoval ekonomist s tega območja, on tudi vodi podjetje.

Zelišča rastejo na majhnih poljih, daleč stran od avtocest in industrije. Sedaj imajo približno 100 ha pridelovalnih površin. Gorska pokrajina leži na 500 do 900 m nadmorske višine, z granitno podlago omogoča rastlinam optimalno rast. Večinoma je možna le ročna obdelava, ta pa zahteva veliko ur dela. Tako njihovo znamko odlikuje visoka kakovost gorskih zelišč.

Združenje gorskih zelišč si prizadeva za najboljšo kvaliteto svojih zelišč in proizvodov, vsi proizvodi so 100% naravni in ekološko pridelani. S svojo kakovostjo so prišli tako daleč, da čaje v velikih količinah izvažajo v Evropo in tudi Kanado.

Kmetje se trudijo za vzgojo kar najbolj kakovostnih zeli, saj so s strani Združenja gorskih zelišč plačani glede na kakovost rastlin. Tako dosežejo obojestransko zadovoljstvo ter hkrati kakovost. Združenje je prejelo že vrsto nagrad za kakovost svojih izdelkov.

V svojem obratu imajo tudi prodajalno, kjer je mogoče kupiti njihove raznovrstne proizvode:

- čaje (zeliščne mešanice, sadni, čaji za poseben namen, čaji v vrečkah),
- začimbe (začimbne mešanice, začimbne za poseben namen, začimbe za žar),
- darila (darilni paketi, pripomočki za čaje in zelišča, zeliščne čokolade),
- paketi zeliščnih kopeli,
- kis, olja, gorčico,
- rožni sladkor, zeliščne sirupe.

Skupnost prireja tudi vsakoletno zeliščno tržnico v vasi Hirschbach, kjer predstavljajo svoje proizvode in zelišča ter jih tudi prodajajo.

www.bergkraeuter.at

PANKRAZHOFER - STISKALNICA SADJA,

TRAGWEIN, MÜHLVIERTEL, KERNLAND, AVSTRIJA

Podjetje, ki se ukvarja s stiskanjem sadja in proizvodnjo različnih pijač iz sadja, predvsem mošta, sta ustanovila Eva in Norbert Eder. Pridružilo se jima je 16 obdelovalcev z istega območja, ki skrbijo za vzgojo starih drevesnih sort jablan in hrušk. V Gornji Avstriji, v regiji Mühlviertel, pridelava mošta predstavlja tradicijo.

Ena osnovnih poslovnih idej Norberta Ederja je bila, da potencialnim strankam predstavi mošt kot premium oziroma visoko cenjeno pijačo. Iz skoraj pozabljenega starega sadovnjaka so začeli proizvajati sokove iz jabolk in

hrušk, mošt, sadno vino, peneče sokove, žgane pijače iz sadja ... Na ta način spoštujejo in se spominjajo starih tradicij, pri proizvodnji pa uporabljajo sodobno tehnologijo in ponujajo individualnost posameznih produktov, pri čemer ne pozabljajo na svoje korenine, kraj in zemljo, ki jim s svojo rodovitnostjo prinaša zaslužek.

Izdelki so neposredno proizvedeni iz sadovnjakov iz istega območja in tako s transportom ne onesnažujejo okolja. Pridelani so brez konzervansov in umetnih arom, so v skladu z ohranjanjem, varovanjem in razvojem krajine in tako celo bolj zdravi kot tuje alternative. In ne nazadnje, vrednost ostaja v regiji!

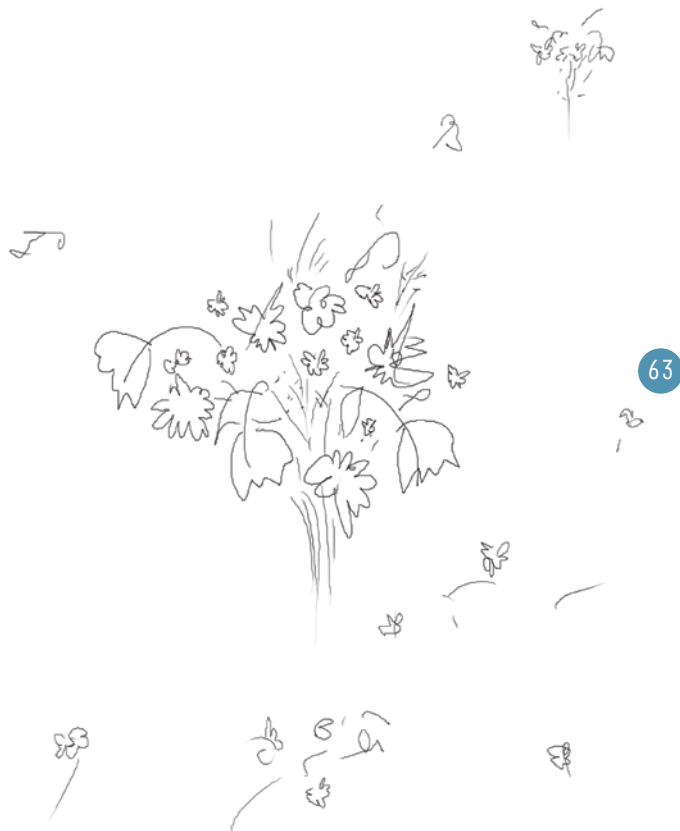
Eden izmed njihovih izdelkov se imenuje "Captain Twinkling" – to je pijača za otroške zabave. Sok stisnejo neposredno iz organskih jabolk in hrušk, organskih zelišč ter gazirane izvirske vode. "Regionalnost je točno to, kar ljudje iščejo pri nakupu hrane. Potrošniki želijo vedeti, od kod izdelek pride na police," je ob predstavitvi izdelka dejal Max Hiegelsberger, član deželne vlade za kmetijstvo.

Ponudba:

- prostor za predstavitev okusov njihovih izdelkov,
- stiskanje sadja in ustekleničenje (steklenice ali vreče v škatlah),
- izdelki: sokovi iz jabolk in hrušk, mošt, sadno vino, peneči sokovi, žgane pijače, vse iz lokalnega sadja,
- počitniške kapacitete na njihovi kmetiji – apartmaji v rustikalnem, naravnem stilu, z veliko lesa.

www.pankrazhofer.at

Ana Cerk, LUZ, d.d.



KRAJINA KOT BLAGOVNA ZNAMKA

Na Ljubljanskem barju je prisotnih več sto različnih proizvajalcev. Večina proizvaja polizdelke, kot so poljščine za predelavo in tudi druge končne kmetijske produkte. Poleg njih so tukaj še rokodelci in prodajalci storitev. Tržišče prodaje je za vse precej omejeno, in sicer na zamejen krog uporabnikov in občasnih obiskovalcev. Vsak proizvajalec sam skrbi za proizvodnjo, prodajo in promocijo ter išče svoje priložnosti na že preveč nasičenem trgu. Doseganje večje prepoznavnosti in sporočilnosti prodajnih produktov je za večino proizvajalcev prezahteven in tudi rizičen proces, ki zahteva posebno znanje, dodaten čas in sredstva ter ima tudi nepredvidljive učinke.

64

Namen povezovanja proizvajalcev izdelkov in storitev z Barja pod skupno blagovno znamko bi bil premagati ovire, ki spremljajo samostojno trženje in povečati učinke investiranja v skupno znamčenje in trženje. Partnerstvo ponudnikov z območja Ljubljanskega barja ponuja možnosti za bolj učinkovit nastop na trgu in dodatno razvojno spodbudo. S skupnim znamčenjem, z enotno blagovno znamko, pridobijo vsi izdelki dodano vrednost, dvigne se stopnja njihove prepoznavnosti in kraja izvora, obvladljive so količine in kakovost izdelkov, poveča se tržna zanimivost. Blagovna znamka loči barjanske produkte od ostalih in zagotavlja prepoznavnost ter identitetni izvor produkta, tako geografsko kot proizvodno.

Urška Podlogar – Kos, LUZ, d.d.



KRAJINA SMO LJUDJE!

Krajino ustvarjamo in soustvarjamo ljudje ter sporočila, ki jih izražamo z ne le verbalno govorico. V storitveni ekonomiji, to je ekonomiji izkušenj, so zato danes bolj kot klasično tržno komuniciranje pomembni ljudje. Največji potencial, ki ga lahko izpostavimo pri trženju krajine kot blagovne znamke, so ljudje. Najprej tisti, ki tam živimo, delamo, potem še tisti, ki hodijo k nam na obisk. Vsak človek, krajan, nekdo, ki živi v krajini, je pravzaprav njen ključni menedžer. Njegova beseda je vredna več kot 1000 slik. Ljudje ustvarjamo in soustvarjamo blagovne znamke krajin.

OD SPODAJ NAVZGOR!

Krajine se pogosto znamčijo same od sebe, skozi življenje in skozi to, kako jih ljudje gledamo in doživljamo. To niso znamke, ki se jih registrira na uradu za intelektualno lastnino, ampak take, ki nastanejo implicitno, same po sebi, iz življenja prebivalcev, obiskovalcev, investorjev, medijev in drugih deležnikov. Zato je na začetku procesa ustvarjanja blagovne znamke najbolj pomemben odnos prebivalcev do krajine. Proces ustvarjanja blagovne znamke krajine mora namreč potekati od spodaj navzgor, od ljudi, ki v krajini živijo, do tistih, ki jim vladajo in ne obratno. »Živeti blagovno znamko« je prvi pogoj za njen razvoj. Znamka krajine je kot vsak druga blagovna znamka najprej v rokah prebivalcev, zaposlenih, torej proizvajalcev izdelkov in izvajalcev storitev.

AMBASADORJI ŠIRIJO MOČ ZNAMKE!

Ko pridejo uporabniki, gostje ali investorji je treba poskrbeti, da bodo našo krajino spoznali, da ji bodo postali naklonjeni in bodo o njej poročali tudi drugim. Doživetja morajo vplivati na vseh pet čutov in se obiskovalcem zapisati v srce. Zato morajo spoznati zgodbe in ljudi, ki izvirajo iz krajine, ki v njej delujejo ter so nanjo in svojo skupnost ponosni. Če se lokalni deležnikiudeleženci, prebivalci, proizvajalci in drugi zainteresirani za razvoj krajine naučimo dobavljati močne in avtentične izkušnje, lahko učinkovito podpremo proces razvoja krajine kot blagovne znamke. S krajino seznanjeni, z doživetji okuženi in ljudem, izdelkom in storitvam naklonjeni obiskovalci, namreč lahko postanejo glasniki in partnerji v razvoju in varstvu krajine.

prof. dr. Mihael Kline, povzeto po predavanju na mednarodni konferenci Oživimo krajine, 22. 9. 2011, Ljubljana

EU PODPIRA RAZVOJ KRAJINE

Številni evropski programi in projekti so razviti zato, da neposredno ali posredno podpirajo trajnostni razvoj evropskih krajin in dejavnosti, ki varstvo ter razvoj krajine omogočajo.

Približno 2,5 % sredstev iz strukturnih skladov EU je izrecno namenjenih transnacionalnemu sodelovanju na projektih v programih:

- Cross-border Cooperation - Čezmejno sodelovanje (INTERREG IVA),
- Trans-national Cooperation - Transnacionalno sodelovanje (INTERREG IVB),
- International Cooperation/Networks - Mednarodno sodelovanje (INTERREG IVC),

ki podpirajo projekte, povezane z varstvom dediščine, krajine in narave, regionalnega razvoja itd..

CAP, Common Agricultural Policy - SKP, Skupna kmetijska politika

Poleg neposrednih plačil kmetom SKP vsebuje tudi politike na področju razvoja podeželja, njihov cilj je izboljšanje okolja in podeželja, kakovost življenja ter sprememba podeželskega gospodarstva.

Razvoj podeželja je osredotočen na štiri "tematske osi":

- Os 1: izboljšanje konkurenčnosti kmetijstva, gozdarstva,
- Os 2: izboljšanje okolja in podeželja,
- Os 3: izboljšanje kakovosti življenja na podeželju,
- Os 4: podpora lokalnih pristopov od spodaj navzgor (ideje s strani krajanov, lokalne skupnosti).

Program LEADER

Program podpira dejavnosti po pristopu od spodaj navzgor za podporo in krepitev razvoja podeželja. Namenjen je nevladnim organizacijam, zasebnim podjetjem, javnim organom, skupnostim in drugim interesnim skupinam. LEADER projekti imajo sicer precej nizek proračun (nekaj tisoč do nekaj sto tisoč EUR) in zahtevajo dodatni lastni vložek sredstev.

FP7, Research Framework Programme - OP7, 7. Okvirni program

Podpira vse vrste raziskovalnih dejavnosti, ki izpolnjujejo teme programa FP7. V programu je veliko tem povezanih s krajino. Poleg tega aktivnosti programa 'Marie Curie' podpirajo izmenjavo raziskovalcev in znanstvenikov. Sodeluje lahko vsako podjetje, univerza, raziskovalni center, organizacija ali posameznik. Tipični proračun variira od 2 do 15 milijonov EUR. Stopnja sofinanciranja se razlikuje za različne aktivnosti. 'Marie Curie' financira štipendije in potne stroške v 100 %.

Youth in Action (projekti za mlade od 13 do 30 let)

Dotacije se dodelijo za mladinske izmenjave in ustvarjalne pobude mladih s široko paleto tem. Del programa je tudi Evropska prostovoljna služba – EVS, European Voluntary Service (začasno delo mladih v tujini). Mladinske izmenjave in projekti so financirani s fiksno povprečnino ter dnevnimi zneski za nastanitev, prehrano in drugo.

LL, Lifelong Learning Programme

Program vseživljenjskega učenja omogoča posameznikom v vseh življenjskih obdobjih omogoča priložnosti za učenje po vsej Evropi. Sestavljen je iz štirih podprogramov:

- Comenius (šole),
- Erasmus (visokošolsko izobraževanje),
- Leonardo da Vinci (poklicno usposabljanje),
- Grundtvig (izobraževanje odraslih).

dr. Burkhardt Kolbmüller, povzeto po predavanju na mednarodni konferenci Oživimo krajine, 22. 9. 2011, Ljubljana



SPLETNI GEOPORTAL WWW.VISITBARJE.SI

Spletni geoportal Visitbarje je namenjen prebivalcem in obiskovalcem Ljubljanskega barja. Njegov namen je čim bolj učinkovito podpreti zbiranje podatkov in povezovanje za potrebe oblikovanja skupne ponudbe izdelkov in storitev z Ljubljanskega barja.

Obiskovalcem portal omogoča iskanje pomembnih informacij o posameznih zanimivostih z barja, ki so povezane v tematske poti in tako predstavljajo zanimive izlete po Barju. Prebivalcem Barja bo portal omogočal napredno predstavitev dejavnosti, zgodb in idej, ki bodo dosegle njihove sosede, obiskovalce, poslovne partnerje in druge potencialne uporabnike njihovih storitev. Prek spletnih forumov bo omogočal tudi komunikacijo med prebivalci in ponudniki ter podprl izoblikovanje spletnih skupnosti.

68

Portal sestavlja 6 večjih sklopov:

AKTUALNE NOVICE

Na portalu bodo objavljene zadnje novice, ki se nanašajo na območje Ljubljanskega barja. Poleg samega branja novic uporabnikom omogoča tudi naročanje na novice, da jih lahko prejmejo takoj, ko so objavljene, lahko jih pregledujejo v svojem najljubšem programu za pregledovanje novic.

KOLEDAR

V koledarju bodo vsi pomembni dogodki, uporabnikom bodo na voljo opis dogodka, čas in kraj.

PONUDBA

V sklopu ponudba so kot imenik predstavljeni vsi ponudniki produktov in storitev na Ljubljanskem barju.

Odkrivanje ponudnikov je možno tako prek klasičnega seznama kot tudi s pomočjo interaktivnega zemljevida. Uporabnik si lahko tudi filtrira prikazane ponudnike glede na kategorijo.

V nadaljevanju bo portal ponudnikom omogočal izdelavo svojih predstavitev spletnih strani. Na njih bodo lahko objavili svojo predstavitev ter predstavitev in podrobnejši opis svoje ponudbe. Obstajala bo tudi možnost enostavne trgovine izdelkov.

POTI PO BARJU

Ponudniki, naravne in kulturne znamenitosti so povezani s tematskimi potmi, ki obiskovalce Barja popeljejo na prijetne in poučne izlete. V prihodnosti bo portal prek vmesnika omogočal interaktivno oblikovanje poti, ki bodo posebej prilagojene posamezniku.

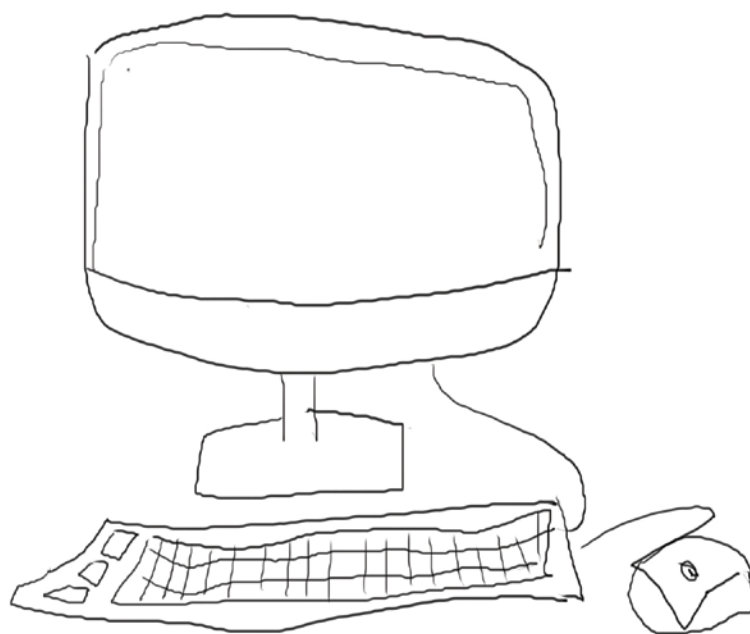
FOTO NATEČAJ

V rubriki fotonatečaj je uporabnikom omogočeno objavljanje slik iz območja. Natečajne teme se s časom menjajo (zgodovina, poselitev, živali, ljudje, narava, vreme) in avtentična fotodokumentacija območja se tako sistemsko razvija. Vsaka slika je umeščena v prostor, zato jih je možno enostavno pregledovati.

FORUMI

Forumi portala imajo več podforumov in prebivalcem in ostalim zainteresiranim skupinam omogočajo komunikacijo, boljšo organizacijo in oblikovanje novih spletnih skupnosti.

Miha Nagelj, LUZ, d.d.





INTERVJU Z ZELIŠČARKO

GOSPA TEREZA NIKOLČIČ

Gospa Tereza Nikolčič, doma iz Blatne Brezovice, že skoraj 30 let na Ljubljanski tržnici prodaja posušena zelišča. Doma imajo družinsko podjetje Hedera d.o.o., ki se ukvarja z gojenjem, nabiranjem, sušenjem in prodajo zdravilnih rastlin. Na svoji njivi ima vzgojena zelišča, ki se nato sušijo v domači sušilnici. Domačinka Ljubljanskega barja pozna veliko zdravilnih rastlin s tega območja in tudi njihovo rabo. Že kot otrok se je srečala z nabiranjem zdravilnih zelišč na Blatni Brezovici, Bevkah in drugod po Barju, saj so jih takrat nabirali za prodajo kmetijskim zadrugam. Odnos do zelišč se je v tem času spremenil, kajti v času pomanjkanja denarja so se zdravili s preverjeno učinkovitimi rastlinami.

Veliko ji pomeni, da se ohrani kulturna dediščina, zato svoje znanje, ki ga nenehno izpolnjuje tudi kot članica Društva zeliščarjev Ljubljana, rade volje predaja naprej. Pravi, da je Barje poseben prostor, zato želi, da se stanje na njem izboljša in prilagodi življenju na kisli ter vlažni zemlji.

KAKO STE SE ZAČELI UKVARJATI S PRODAJO ZELIŠČ NA TRŽNICI? KDO VAS JE NAVDUŠIL?

Veste kako. Jaz kot otrok sem velik naberala. Vedla nisem strokovnih izrazov. Kje pač mene mama navadla. Strokovne izraze sem znala 80. in 81. leta, ko sem delala tečaje. Prvič je bil ta tečaj na Vrhniki, pol pa tudi v Ljubljani. Je blo pa tko, da je bla potreba v slučaju vojne. Takrat neb blo zdravil, neb blo tega, neb blo unga. V slučaju vojne, bi pršle zdravilna zelišča na površje. Ljudje bi se zdravil s čaji, ker neb blo klasičnih zdravil. In potem so pršli tečaji.

Te tečaje sem pol delala še štirkokrat al petkrat. Nazadnje je bil pa 2002. Je bil v Ljubljani.

KDO JE TAKRAT ORGANIZIRAL TE TEČAJE?

V Društvu zeliščarjev Ljubljana je bil prvi predsednik Tomažinčič. Ne vem zdele točno, kdo je bil.

TE TEČAJE ŠE VEDNO DELATE?

Ne. Ni interesentov. Veste interesenti sam hočjo vedt kaj je to. Vse hočjo na hitrco. Ampak pr zeliščih se to ne da.

VAŠA MAMA SE JE S TEM UKVARJALA ŽE PRED VOJNO?

Ja, prej smo nabiral za prodajo. Prodajal smo za kmetijske zadruge. Oni so to odkupovali. Na primer so tudi dost izvažal v Francijo. Močvirski oslad. Kle na Barju ga je kr precej. Močvirski oslad. Filipendula ulmaria.

VI STE VES ČAS ŽIVELI NA BLATNI BREZOVICI?

Ja, do svoje poroke, do petinpetdesetega leta sem živela v Blatni Brezovci. Zdaj pa živim na Vrhniki. To je 5 kilometrov stran, tako da tudi spada pod Barje.

KAM STE HODILI NABIRAT ZELIŠČA?

Na Blatno Brezovico. Bevke. Tukaj piše na listu, da se na 1000 kvadratnih metrih najde vse rastline, ki sem jih zbrala v tej tabeli, ki sem vam jo dala. Tolk jih jaz poznam. Kolk jih pa je, k jih js ne poznam. Še. Neki jih pa še je, k se js takrat nisem zrajtala. Klele lahko pride še vražji krempelj. Botaničnega imena pa ne vem vražjega krempeljca. Ima več imen. Botanično ime tudi ščepica. To je tudi barska rastlina.

STE TE RASTLINE, KI SO NA SEZNAMU, STE PREVERILI, ČE RESNIČNO DELUJEJO ALI STE TEKOM LET UGOTOVILI, DA SE POTRDI NJIHOV ZDRAVILNI UČINEK?

Ja s tekom let se vse potrdi. Poglejte, te na seznamu so vse divje rastoče.

KATERE SO NAJBOLJ ZNAČILNE ZA BARJE?

Za Barje je ... baldrijan. Baldrijan je odličen.

KDAJ RASTE?

Zdaj cveti. Spomladi, maja in septembra se korenine nabirajo. Visokega jegliča je zelo mal. Jagodnjaka je dost. Koprive bele je tudi sem pa ke mal. Rumene koprive je malo. Koprive pekoče je veliko. Močvirski oslad je veliko po Barju. Madronščica bo zdele avgusta cvetela. Navadnega repnika je tu pa tam mal. Navadna lakota, ta bel cveti. Tega je dost. Navadni regelj, tega je tud mal. Pljučnik, tega bi blo še kr dost. Rmana je tud precej. Sporiša je dost. Zdravilni čistec. Tega je tudi veliko. Potrošnik. Tega je bl mal. Njivska preslica. Jo je ogromno. Prave lakote je tud bl mal. Smrdljivčka tud bl mal. Trpotev širokolistni in ozkolistni. Tega je veliko. Zvejniki ali navadna krvenka. Tega je prilično dost. Jesenski podlesek je pa zelo strupen.

ZAKAJ JE PA POTEM NA SEZNAMU?

Da raste na Barju. Je zdravilna rastlina na Ljubljanskem barju in barjanskem osamelcu Blatna Brezovica. Te rastline so vse zdravilne. Zdravilni je jesenski podlesek, ampak v farmacevtske namene. To farmacevti lahko uporabljajo. Zato je križek zraven. Da se lahko tudi umre. Je zelo strupen.

No, potem so plevelne rastline na Ljubljanskem barju in barjanskem osamelcu Blatna Brezovica. To pr ns obravnavamo kt pavel. To je samoniklo. To imenujemo kt plevel. Tisto so travne rastline. To je pa pavel. Bršljanasta grenkuljica je plevel. Deljenolistni trodelni mrkač, to je plevel. Navadni gabez je hud plevel. Kurja cevca. Plevel. Navadni plešec. Plevel. Navadni plotni slak je zlo hud plevel. Ptičja dresen. Plevel. Plezeča pirnica. Plevel. Zvinek ali okroglolistna pijavčnica.

IN TE RASTLINE SE DA VSE UPORABITI?

Vse te se lahko ponuca.

KATERE RASTLINE LAHKO VELIKO NABIRAMO, DA NE ŠKODIMO NARAVI?

Plešec. Ptičja dresen.

JE KATERA ZNAČILNA PRAV ZA BARJE?

Za Barje značilen. Hm. Kurja cevca. Stellaria media. Tale gabez je tud zlo hud plevel. Je pr men na njiv. Ampak je karcinogen. To pomen, da povzroča raka.

STE V DRUŠTVU, KJER SE VSE TO NAUČITE?

Ja, ja, ja.

No tle so pa ogrožene zdravilne rastline na Ljubljanskem barju in barjanskem osamelcu Blatna Brezovica.

KDO JIH JE PA PROGLASIL ZA OGROŽENE? JIH JE TAKO MALO ALI JE VZROK KAJ DRUGEGA?

Teh je mal. To sm js kr rekla. To je moj izbor. Posebi ta grenka detelja ali mrzličnik samo na enem kraju rase. Barska vijolica izginja. Divja mačeha tudi izginja. Celež

ali hermelika. To so ogrožene, ker jih ni. Včasih jih je bilo velik več. Grenka detelja ali mrzličnik mislim, da je prov zaščiten. Ampak ga ni v tisti flori, kjer piše za barjanska zelišča. Men je prov žov, da ga ni notr. Raste pa sam na enem kraju.

ZA KAJ SE PA RABI?

Za želodec. Sam ga ni. Enkrat smo ga vidl sam na enm plac. Sam tm čez gozd vlečejo hlode. Tko da vprašanje, če še rase tm.

Plavi kolmež. Mi smo ga to posadil. Smo ga v graben posadil. Sam se je graben skp zalezu. Veste, barjanska zemlja je taka, da kr leze. Graben skopleš pa se tist kr skp zaleze. Kolmež je izginu. Poljski mak. Nevem kok let nazaj je blo vse rdeče po polju. Dans ga ni več.

KAKO TO? ZARADI GNOJIL?

Vrjetn vrjetn. Tale rosnica. En par let nazaj sm jo še vidla. Dans je nč več ne vidm. Dočim tm na Primorskem je. Ampak pr ns na Barju je pa ni več. Ja pr ns je voda pa močvirje. Smetlika je včasih pr ns za hišo rasla, pa je ni več.

VIDIM, DA VAS TUKAJ NA TRŽNICI OBIŠČE KAR VELIKO LJUDI, TUDI TURISTI SE ZANIMAJO ZA RASTLINE.

Ja, ja. Zdravilne mejašne ali obrobne rastline in drevesa na Ljubljanskem barju. Te pa na mejah zrastejo. Ponavad so kaka grabna skopana na barju. Na primer bela vrba ob grabnu raste. No, potem so še črni trn, črna jelša, črni bezeg, hrast ali dob, navadna breza, navadni glog, navadna krhlika, navadni bršljan, navadni hmelj, malinjak, konjska griva, robida in veliki jesen. Bršljan se vzpenja

gor po drevju. Nekatere rastline so zelo redke, nekatere so strupene. Ljubljansko barje in osamelci so zelo bogati z rastlinami. No, sam še to nimam čist vseh napisanih. Na primer kalužnica. Pol je ščepica pa veliki zvonček. To sm js pol v tej knjigi najdla. K sm začela mal študirat, sm pol vidla, da je tud zvonček zdravilen. Ampak za njega ne vem botaničnega imena.

KAKŠNO ZEMLJO IMAJO RADE RASTLINE, KI NA BARJU USPEVAJO?

Kislo. Na Barju je kislja zemlja. Dočim pa nekatere tud na barju rastejo. Baldrijan raste na barju. Gosji petoprstnik raste na barju. Jeglič pa mičken viši. Jagodnjak ni na barju, pač pa na osamelcih. Madronščica je na barju. Lakota je na barju. Na vlažni zemlji. Navadni regelj je na barju. Vodo rabi. Ogromn je teh rastlin. Sej pravm, tolk jih je, k jih js poznam. Kolk jih je pa še, k jih ne poznam. Med drugim veliki zvonček. Pa kalužnica.

ZA KAJ PA UPORABLJATE TE RASTLINE?

Jst jih ne uporabljam. Js sam tko, da se spoznajo. Jesenski podlesek je zelo strupen. Od njega se lahko tudi umre. Gabez je karcinogen. Se ga ne uporablja. Drugače se dela iz teh rastlin čaje, tinkture, obkladke ...

ŠE KAJ?

Tinkture, obkladke, za rane, prehlade.

KAJ PA KOPELI?

Ja, rman, za ginekološke kopeli. Kamilce za kopeli ali pa kot čaj.

SE DA RASTLINE ZRAVEN V VODO V KOPEL?

Najprej skuhamo čaj in se potem zlije v kopel. Not se namakate vsaj kakšnih 20 minut.

Rženi rožiček. Tega so včasih gojil tam na Primorskem. Je strupen pa zdravilen za srce.

ZA KAJ PA JE RECIMO BALDRIJAN, KI GA JE VELIKO NA BARJU?

Za pomiritev pa za spat.

GA UPORABLJAJO TUDI ZA DRUGE IZDELKE?

Ja za namakat v alkohol.

VAS MIMOIDOČI VELIKO SPRAŠUJEJO ZA NASVETE, KAJNE?

Ja, ja.

KAKO SE JE PO VAŠEM MNENJU SPREMENIL ODNOS DO NABIRANJA ZELIŠČ? SE JE?

Ja, dele se čedalje bl zanimajo. Včasih. 60 let, 70 let nazaj je bil čist drugačen odnos. So jih velik bl uporabljal. Ljudje niso mel dnarja na deželi. S tem so se cajtal. Tud za množično prodajo smo nabiral. Baldrijan so nabiral. Kolmeža je blo dost včasih. Dans ga ni. Smo grabne prekopaval pa je kolmež zginu. Letos smo ga prov posadl v njivo. V graben. Sam se je skp zarasl. Komaj, da sem ga lansko leto najdla. Čez ene 6 let se kr vkp zarase.

IMATE KAKŠNEGA NASLEDNIKA?

Mam, mam. Vnuk pa od njega žena bo. Pravnu, bomo pa vidli kako bo.

VI IMATE PRAV GOSPODARSKO POSLOPJE?

Prov gospodarsko poslopje.

ZDAJ IMATE TO DEJAVNOST KOT PODJETJE?

Ja. Hedera.

KAJ PA JE HEDERA?

Hedera je pa bršljan.

KJE STE DOBILI ZNANJE O SUŠENJU?

Tud na tečajih, ampak ta sušilnica je naša pogruntavšna. Kle spodi je topu preprih. Naštímamo na 40 stopinj Celzija. Piha gor topu zrak. Temperatura more bit 40 stopinj Celzija. Korenine pa tja do 70. Korenin pri nas ne sušimo.

KAJ PA VLAGA?

Vlaga pa bolj po občutku.

KAKO POTEKA VAŠE DELOVNO LETO?

Pozimi nimamo tazga dela. Če nam kaj od poletja ostane.

SE UKVARJATE ŠE S ČIM DRUGIM?

Ne, samo to. Samo to. Nič družga ni. Zdaj se že ta tret rod ukvarja s tem. Zdaj je velik drugačno zdravljenje kot je blo včasih. Zdaj boh var, da bi bil otrok kej umazan. Včasih pa...kje pa. Sej še zdey pravjo, tut js pravm, da mora otrok pojest 2 kile blata v otroštvu, da sam seb ustvari imunski sistem. In js nikol ne dam, če pride kera mamica za otroka za imunski sistem. Otrok si more sam seb imunski sistem ustvarit. Če bo že zdey stimulacija za imunski sistem...Ja kaj pa bo pol?! Pa še nekaj je. Mene zlo moti, če grejo mamice prehitr k dohtarju. Dohtar pa antibiotik napiše pa prav »jej«. Nč mu ni dala. Pa če je navadn prehlad. Dej ga mal s čaji. Pa kakšne tople obkladke. Če ma pa visoko vročino, naj mu pa nogice za-

vije v jabolčni kis. Se mi zdi, da so mal preveč v skrbeh. Vročino pa takrat zbijat, k ma otrok 39 vročine, k otrok velik več prenese k odrasu. Ni treba prej zbijat. Ampak s tem k maš ti vročino je to en znak, da se po tep neki kuha. Ti neki vn daješ iz sebe. In zato so čaji za prepotit. Je lipa pa bezeg. Pa močvirski oslad je za prepotit. To je najbolj, da gre čim prej vn iz telesa.

KAKO TEKOM LETA POTEKAJO VAŠA OPRAVILA?

Mi začnemo že v začetku marca. Ponavadi vse preorjemo jeseni. Če nam jesen ne uspe, potem zgodi spomladi. Počakamo, da luštn razpade. Potem prebranamo in začnemo s setvijo.

KJE PA DOBITE SEMENA?

Semena. Največ jih sami pridelamo. V začetku, k sm začela js to delat, to je blo 81. leta, smo dobil neki v Žalcu, neki pa v Švici. Sm semena dobila. Potem sem dve tri sadike in sm čakala, da te semenijo, da sm mela rastline za naprej. Tako sem razsadila rastline. In tako so ratale velike njivske. Smo šli nabirat pa nismo nabral. Smo rekl, no ja, smo mel pa športn dan, k nismo nabral.

ŠE NABIRATE DIVJE RASTLINE?

Malenkost še.

RASTLINE, KI SO PREJ USPEVALE NA TRAVNIKU, STE PRAVZAPRAV POSADILI NA NJIVO?

Ja, pač, kar se da. Breza nabiramo divjo. Potem avžentrože še nabiramo divje. To se pač ne da vzgojit. Smo to že poskusl, tavžentrožo, pa nam ne uspe.

PA KAJ MENJATE RASTLINAM MESTA? KOLOBARITE?

Ja, kolobarmo, da se zamenja.

ZA LAN SEM SLIŠALA, DA SE KOLOBARI NA 7 LET.

Ja, sončnice celo na 10 let. No, jst nimam takih rastlin, da bi jih tko menal. Je pa dobr za meliso, da jo vsako četrto leto posadim, da je vsako četrto leto presajena.

KAKO JE SPOMLADI?

No, spomlad mi vzgojemo sadike. Ta sadike presadimo pol.

TE SADIKE NAJPREJ POSEJETE V LONČKE?

Ja, v lončke, ja. Potem maja mesca gre pa vn na njive. To posadimo na njive ali pa septembra. Oziroma konc oktobra, septembra. Takrat se to presaja. Prej presadimo, da se dobro ukorenini do jeseni. Čez poletje je vročina in bi sonce vse prežgal, zato tud čez poletje ne sadimo.

IMATE SVOJE PRIDELKE POLETI KAJ POKRITE, DA JIH NE UNIČITA TOČA ALI DEŽ? SE VAM TO KDAJ ZGODI?

Ne ne, nč nimamo pokrit. Tudi to sem nam je že zgodil. Predlansk je voda pršla. Je voda vzela. Lansk let je blo to.

SE TO POGOSTO DOGAJA?

Niti ne. Sicer poplave so vsakoletne na Barju, ampak ne tko velike, kokr so ble lansko leto. Lansko leto so ble izredno velike vode. Drugač, kokr je ... Enkrat, dvakrat na let sigurno poplavi.

RASTLINE NABIRATE TEKOM POLETJA?

Ja, čez poletje nabiramo. No, zlato rozgo gremo vn nabrat. Je na lepem kraj. Sicer je tudi v naši vasi zlata rozga. To so tisti osamelci. In tam je rdeča zemlja, je kamen, je skala.

ZA AMERIŠKE BOROVNICE JE TUDI UGODNO NA LJUBLJANSKEM BARJU?

Ja, mi mam 40 arov njiv skupno na Barju. In tam študiramo al bi borovnice al tolele ... konopljo. Industrijsko konopljo.

TUDI ZA LAN PRAVIJO, DA JE DOBER POLEG INDUSTRIJSKE KONOPLJE, AMPAK BOLJ NA OBROBJU BARJA.

A, za lan ne vem. Pri nas ga nismo nikoli sjal, ker nismo mel zemlje dost. Ampak pr sosed so ga pa sjal. In že zgodaj zjutraj sm slišala. Tk tk tk, k so ga trl. K so ble pa enkrat rjuhe narjene, so pa pral pa na sonce. Zmočil pa na sonce. Da se je lepo ubelil. Potem so mel pa rjuhe.

KAJ PA KONOPLJA?

Iz konoplje so pa delal vrvi. To se pa js spomnm, k smo tud pr ns mel. Za vrv. Dal smo vrv plest. Tmle na Vrhniki je bil en vrvar. So mel tkole na 25 metrov na dolgem so te vrvi pletl.

JE ŠE KDO NA BARJU, KI SI S TEM UKVARJA?

Ne, mislm, da ni nbenga več, je pršla industrija.

EN GOSPOD NA BARJU IZDELUJE OLJE IZ KONOPLJE.

Aja, ja. Pupis. Ja, poznam tega gospoda. Lih z njem sm govorila. Zdej ne vem, kako se bodo naši odločil. Neki tud mislmo, da bi tist del zasadil z močvirskim osladom. Sicer

ga je čuda, ampak ga maš na svojem. Sej, tud noben nč ne reče, k ga nabereš tm po grabnih. Še hvala Bogu, da ga pobereš. Ampak ga maš na svojem.

BI BILO KAJ NAROBE, ČE BI SE JAZ, KOT NEDOMAČINKA, SPREHAJALA PO TRAVNIKI NA BARJU IN NABIRALA RASTLINE?

Aaa, če bi nabirala oslad, neb blo nč narobe. Če bi pa nabirala, na primer, talele, plešec po njivi, pa tud, če bi sam plešec nabirala, bi pa misll, da kradš. Taka razlika je to. Plešec rase tm ob krompirju al pa kšna druga reč. Je plevel. Bi misll, da kradeš. Al pa tale ptičja dresen, lih tko. Js, č vem čigava njiva je, grem prašat. Do zdej sm še vedno brez problema. Ampak to js v naši vasi, k me poznajo, to je drugo. Na primer se je pa zgodl tm na Primorskem. Nm en nabira arniko gor na Primorskem. Ko je on na svojm nabirov arniko, so pršl pa iz družga kraja, pa so na njegovm nabiral arniko. Prav pa jim je reku, prav, še za mar me niso mel. Sm rekla, pa bi jim reku, da na svojm nabirate, da rabte zase dnar. To je lih tko, kokr če bi vi krompir sadila, pa bi ga vam pršu edn pobrat. Vi ga pa rabte za prodajo! No, sej tko sm js pršla do tega gospoda. Smo nabiral arniko gor na njegovm, pa vidm, da nas čudn gleda. Pol pa le grem pa stopm ke h nemu.

Pa prašam: "A je tole vaše?"

Prav: "Ja."

Prašam: "A lah naberem arniko?"

"Ni problema!" je djal.

No, pol smo se pa tko zmenil. Da vsako leto on nam nabere arniko, ampak on jo na svojm nabere. Js jo grem sam ke iskt. On pove, kdaj je nabrana in grem ke iskt. In on tud zasluž s to arniko. No in tko smo mi tud začel.

KDAJ STE PA ZAČELI NA TRŽNICI PRODAJATI?

U, to je pa že 26, 27 let nazaj. Že skoraj 30 let.

KAKO TOVORITE VSA TA ZELIŠČA?

Tele vrečke zložim kle notr (op. pokaže na lesen voziček v obliki omare). Pol mam pa enga gospoda, k mi v skladišče pele zjutri. Skladišče je pa kle na drug konec cerkve.

IZ ČESA SO VREČE, V KATERIH TU NA TRŽNICI PRODAJATE? (OP. ZA VSAKO RASTLINO SVOJA RUMENA VREČA.) JE POMEMBNO, KAKŠNO BLAGO JE?

Ne, ne, ni važno. Najbolš je tako, da se ne prime. Kšna rastlina se rada prime. To je od vnuka žena nardila. Vreče. Blago smo kupil. Najbolš je kakšn platn.

KAKO PA DOMA SHRANJUJETE?

V papirnate vreče. Pol pa še v take velike škatle.

KAJ PA TISTE RASTLINE, KI SO ZAŠČITENE?

To je pa tisele tulipan. Tulipan pa ni zdravilen. Močvirski tulipan pa ni zdravilen.

KAKO JE S TUJERODNIMI INVAZIVNIMI VRSTAMI, KOT STA JAPONSKI DRESNIK IN AMBROZIJA? UNIČUJEJO IN SPODRINJAJO ZELIŠČA?

Ja, izpodrinjajo. Sej tud tale kanadska zlata rozga je prov nasilna. Sicer ma tud mau zdravilnega v seb, ampak je zelo agresivna.

KAKO JE BILO 50 LET NAZAJ S TEMI RASTLINAMI? JIH JE BILO TUDI TAKO VELIKO?

Ne, ne. Ta kanadska zlata rozga je dele ene 7 al pa 8 let.

Prej je ni blo. Zdej jo pa vidš ob barju kokr čš pa ob avtocesti.

POZNATE KAKŠNO ZGODBO O RASTLINAH, KI SO JO GOVORIL STARŠI ALI LJUDJE OB DELU?

Ja. Sam tist pa ni blo zelišče. Tistele kresnice, raste tut na Barju. Mi smo jim rekl kresnice, ne vem, kako se jim drugač reče. So zdravilne in užitne. Tiste kresnice, k smo dal ob kresu na okna. Kresnice smo dal na okna. Nimam pojma zakaj. Smo jo nabral in dal sveža na okna, na vsako stran okna. Je blo tam 3, 4 dni. Pol se je pa posušl. Ob Kresi se dan obesi. To je 22. al 23. junija, takrat smo to nardil.

KAJ SO PA REKLI, ZAKAJ SE TO DELA?

Da gadi ne pridejo k hiši, kače.

SO KAKŠNE RASTLINE, KI ODGANJAJO MRČES ALI DRUGE ŽIVALI, DA JIM TA RASTLINA SMRDI?

Praprot!

JE TA TUDI Z LJUBLJANSKEGA BARJA?

Ne, to je pa tista lovska praprot.

STE KDAJ NABIRALA ZELIŠČA PROTI ŠKODLJIVCEM NA NJIVI?

Ja, to je pa kopriva bla. Peln je bil, pepel. Da vam povem, s čim smo meso čuval. Meso smo dal v svežo pekočo koprivo. Koprivo smo pač nabral, pol smo pa koprivo zavezal. Pa v mokro cunjo dal, še po možnosti s kisom. In je bil svež meso 3 al pa 4 dni na hladnem.

NAMESTO HLADILNIKA, KAJNE?

Takrat ni blo hladilnikov, kje pa. Mi smo to ponavad obesli v štirno. Tiste kapnice, k so mele štirno.

STE ŠE KATERE DRUGE RASTLINE UPORABLJALI V POSEBNE ALI OBREDNE NAMENE? NA PRIMER OB BOŽIČU?

Ja, to smo mel pa gobo. Kresilno gobo, gobo od drevesa. Brezovo gobo al pa dobovo. Od hrasta. Pač gobo smo nabral in to se je kadil po hiš. So hodil okol hiše, okol hleva, tam k je bla žival. V shrambo. To se je vse kadil s to gobo.

KAJ PA KRMA ZA ŽIVAL? RECIMO PRESLICA?

Ne. Ne, preslica ni. Če je govedo, ima drisko!

AMPAK ZA KONJE PA JE?

Za kojne pa ja.

PRESLICE JE NA BARJU ZELO VELIKO?

Preslice je na Barju zelo velik. In za krmo smo pobiral tale jesenski podlesek vn! Te, k so ble zlo strupene za žival. Jesenski podlesek smo vse vn dal. Je tkole visok zrasl, ene 30 al pa 40 centinov. Podobn je pa telmle, čemažu. Liste smo vn poberal, da se ni žvav zastрупila. Vršičke smo pa prodajal. Eni taki srčki so bli notr, trije, štirje mešički. Mešički smo mi rekl – podolgovati, v obliki jajca. Je blo skupi. In se je tist posušil. In smo to seme mi pol prodajal. To je šlo vse za prodajo. To se pa spomnm, ni tolk delč nazaj, da so naberal pa se je dve let str fantk zastрупu s telim podleskom.

POZNATE TUDI ČAJ, KI SE GA LAHKO V SLOVENIJI PIJE NAMESTO KAVE?

Ja, meta. Meta, meta. Če je v velikih količinah, vzpodbuja. Če je pa v manjših, pa pomirja.

BI KATERO RASTLINO Z LJUBLJANSKEGA BARJA IZPOSTAVILI?

Ja, na primer navadni repik, ta je lahko za usta, grlo. Deluje protialergijsko. Je sicer redka na Barju, je pa. Rase. Mi jo sicer gojimo, zato jo mamo v mal večji količini. Ni pogosta rastlina, jo morš prov iskat. Al pa tale ščetica, ščetica ali vražji krempelj.

KAJ SI ŽELITE V PRIHODNOSTI V POVEZAVI Z GOJENJEM IN NABIRANJEM ZELIŠČ?

Jaz si želim samo to, da naša kulturna dediščina ostane. Jaz nič družga ne želim. Kar se je prodajalo 50, 60 al pa 30, 20 let nazaj, da bi se še zdej. Da bi prodajali res izkušeni zeliščarji.

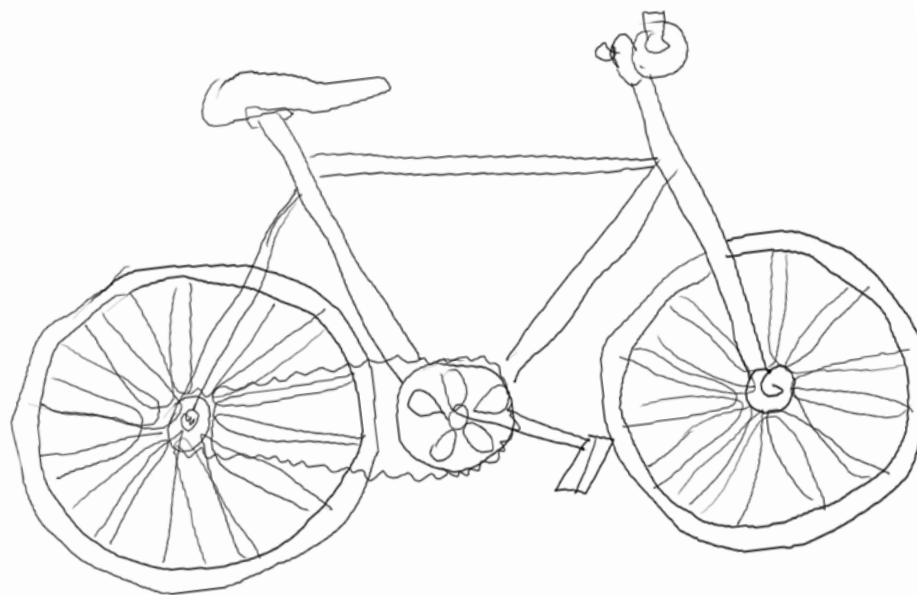
KDO PA JE ZA VAS IZKUŠEN ZELIŠČAR?

Tist, ki ima vsaj nekaj znanja o zeliščih.

KAJ SI ŽELITE ZA PRIHODNOST?

Da se Barje poboljša. In da se ohrani kulturna dediščina.

Katarina Vrhovec



SODELAVCI

ROKODELCI, OBRTNIKI, KMETJE

Vloga rokodelcev z območja Ljubljanskega barja pri projektu Ljubljansko barje – moj navdih je bila prikaz tradicionalnih rokodelskih, obrtniških znanj in kmečkih opravil, značilnih za barjanski prostor. Rokodelci so nas res toplo sprejeli in nam predstavili svoje dejavnosti v sklopu šestih delavnic, ki so potekale pri njih doma, in sicer v okviru natečaja za kratek filmček, ki so ga izdelali šolarji osnovnih šol z Barja in širše okolice. Otroci so imeli za nalogo posneti filmčke o tradicionalnih dejavnostih na Ljubljanskem barju, ki lahko pomembno vplivajo na ohranjanje kulturne krajine. Začelo se je z rokodelci ...

Ana Cerk, LUZ, d.d.

... zgodba o čebelarju z Ljubljanskega barja ...

80

Franci Suhadolnik je izkušen čebelar z Jezera pod Krimom in čebelari že vrsto let. Naslednje leto (2012) bo minilo že 30 let od njegovih prvih začetkov. Nad čebelarjenjem ga je navdušil Pavle Herbst, starosta slovenskega čebelarstva, ki se je ogromno ukvarjal tudi z apiterapijo. Franci je tako pred tridesetimi leti pričel z dvema panjema, dvema družinama čebel, danes pa jih ima že 27.

Je tudi edini še živeči od petih ustanovnih članov Čebelarskega društva Krim, njegov predsednik je bil dvajset let, danes pa v njem opravlja funkcijo tajnika. Kot pravi, je Ljubljansko barje raj za čebele. Tudi v času suše je na Barju ogromno cvetlic, na katerih se čebele lahko pasejo, poleg tega pa je na Barju vedno tudi voda, tako da niso žejne.

Že zgodaj spomladi lahko čebele nabirajo med na mačicah, leski, vrbi, zadnja leta je zelo priljubljena tudi zlata rozga.

Se pa pri čebelarjenju pojavljajo tudi težave. Poleg

bolezni čebel (pršica varoja), čebelarjem največje preglavice povzročajo kmetje, in sicer škropljenje polj, predvsem koruze. Škropiva so namreč strupena za plevel, vendar pa tudi čebelam, saj vplivajo na njihov živčni sistem ter orientacijske sposobnosti.

Ana Bezek





Zlatko Bedeković se je s čebelami začel ukvarjati pred dobrimi 30 leti. Željo po čebelarjenju je imel že v otroštvu, saj so stari starši imeli čebele, in sicer samo zaradi medu. Prav njega pa je k čebelarjenju pritegnila skrivnostnost čebel. Odločitev za ukvarjanje s to dejavnostjo mu je omogočila, da je bolj poglobil znanje o njih. Zlatko pravi, da so za dobrega čebelarja potrebne naslednje lastnosti: potrpežljivost, mirnost, pridnost in vestnost; lastnosti, ki so zahtevane tudi od čebel, da je pridelek medu dober. Čebela redno leti na cvet, kjer nabere nektar. Odnese ga v panj, kjer nektar sprejmejo druge, mlajše čebele. Te ga predelajo, mu dodajo svoje

fermente in kisline ter ga shranijo v celice. Tam nektar z dodatki prezračijo, po določenem času nastane med.

Čeprav čebele pridelujejo izredno koristen in zdrav prehranski izdelek, večina ljudi nima ravno prijaznega odnosa do čebel, posebno pa ne do os. Čebele pikajo, ti piki so neprijetni, zato se jih večina otepa z rokami. Zlatko pravi, da je to napačen pristop do teh živali. Ko se čebela počuti ogroženo, rada piči, zato je mirnost pri čebelah ključna. Ko čebela začuti strah, napade s pikom. Bolečino čebeljega ali osjega pika se lajša z obkladki ali drugimi pripravki iz lekarne. Zlatko še doda, da njega čebele že dolgo niso pičile, če pa ga, nima nikakršnih posledic. Razlika med čebeljim in osjim pikom je, da čebela lahko piči le enkrat, ker po piku izgubi želo in ta tudi odmre. Osa pa je lahko veliko bolj nadležna, ker lahko piči večkrat in žela po piku ne izgubi.

Posebnost Zlatkovega čebelnjaka so panjske končnice. Njegov čebelnjak krasijo panjske končnice z nekoliko drugačno motiviko od klasičnih slovenskih. Na njih so ujeti motivi, ki jih najdemo na Ljubljanskem barju; posamezne cvetlice in ptički z Barja. Klasična slovenska motivika panjskih končnic je zajeta na parih končnicah, med slikovnimi podobami pa ne manjka niti sv. Ambrož, zavetnik čebelarjev.

Urška Podlogar – Kos, LUZ, d.d.



Ekološka kmetija Pr'Laškarju,

Vinko Košir. V mirnem podeželskem okolju, na koncu borovniške kotline, kjer barje prehaja v strnjene gozdove planote Menišija, leži kmetija Pr'Laškarju. Njeni začetki segajo v leto 1860, ko je bila na tem mestu zgrajena hiša. Tedanji lastnik, Škerlj, ni imel moških potomcev, zato je po smrti gospodarja kmetijo kupil sosed Suhadolnik, po domače Laškar, od katerega jo je prevzel oče današnjega gospodarja.

Do leta 2001 je bilo kmetovanje bolj ali manj usmerjeno v intenzivno živinorejo in proizvodnjo mleka, od takrat naprej pa se je gospodar odločil, da je čas, da kmetija zaživi po načelih preteklosti, ko se je že kmetovalo ekološko, vendar ne po standardih, ki so v veljavi danes – saj, kot pravi g. Košir – ekološki sistem kmetovanja je posnemanje preteklosti in védenja, ki so ga imele generacije pred nami.

Dober gospodar skrbi, da kmetija živi in se razvija – in prav tako je Pr'Laškarju. Gospodar ima veliko pomoči, pomagajo mu žena in trije otroci, ki doživljajo lepoto in čare življenja na kmetiji iz dneva v dan, skozi vsa opravila. Kmetija še vedno sloni na živinoreji za meso (zelo redko je, da mleka kravam ne odvzemajo, temveč ga prepustijo teličkom!), a sadijo tudi druge poljščine, kot so pšenica, oves, ječmen in pira, krompir, fižol, domača zelenjava, sadje (hruške in jabolka visokodebelnih dreves) in še in še – odvisno od leta in kolobarja, ki ga izvajajo. Seveda je na kmetiji možno kupiti vse te zdrave, ekološko pridelane dobrote in tudi lično pakirane izdelke.

Ker je gozd del vsake resnejše kmetije, Pr'Laškarju ni nič drugače. Vendar se gospodar zaveda, kaj gozd dejansko



je – banka s stalnim plemenitenjem, zato les puščajo v gozdu za čas, ko ga potrebujejo, kar je pa nujne sečnje, postanejo drva, da je pozimi toplo.

Marsikdo si življenje na kmetiji predstavlja kot staromodno in enolično, vendar ni tako. Vsak dan je kaj novega, tudi nove tehnologije so našle pot do kmetij. Ste že kdaj videli sončno elektrarno na kozolcu? Koširjevi resnično živijo ekološko in zelena energija je le del tega.

Vendar velja še omeniti, da kmetija Pr'Laškarju ni zgolj kmetija – je zbirališče in kulturni hram, saj se zavedajo, da je treba za ohranjanje podeželja ohranjanati tudi izročilo; in tako se, sedaj že tradicionalno, vsako leto zberejo pod kozolcem na kulturni prireditvi, kjer se pojejo stare domače pesmi in igra na ponekod že pozabljene inštrumente.

Čarobno? Zagotovo ...

Žiga Munda



Janez in Ivanka Skubic živita v vasi Lanišče. Spominjata se, da so včasih ljudje na tem območju gojili lan. Odločila sta se, da bosta poskusila to nekdanjo navado obuditi, saj se jima zdi, da je lan zelo zdrava in uporabna rastlina.

Zemlje nimajo veliko, zato lan gojijo na manjši površini. Cveti v lepi svetlo modri barvi. G. Janez pravi, da ga imajo le za promocijo. Zemljo preorjejo jeseni ali zgodaj spomladi. Posejejo ga konec aprila, vedno na drugo mesto, saj potrebuje kolobarjenje na 7 let. Približno 10 dni potrebuje lan, da pride na plano. Potem ga oplevejo. Junija zacveti. Prepoznamo ga po modrih cvetovih, ki v višino zrastejo do približno 65 centimetrov. Potrebuje vlažna tla, vendar barje ni dobro za njegovo rast. Avgusta že odcveti, takrat ga populijo s koreninami vred. Kombajn se tu ne uporablja, saj uniči steblo, ki ga pri lanu potrebujejo za predivo. Pobrani lan se mora nato v kozolcu sušiti tri tedne, nato ga ročno mlatijo, da ločijo semena od stebela. Vse se dela ročno, zato je težko dobiti delovno pomoč. Tudi glede naslednikov še ne kaže dobro, saj še ni nikogar, ki bi nadaljeval s to dejavnostjo; oba sinova imata univerzitetno izobrazbo na drugačnem področju. Ivanka in Janez si sicer zelo želita, da bi nekdo ohranjal to dejavnost, saj se sedaj 80 let ni nihče ukvarjal z njo.

Iz lanu med drugim pridobivajo laneno seme. Izdelali so tudi Laniško kremo, iz zmletih lanenih semen in medu. Ta se lahko uporablja kot mazilo za kožo ali kot namaz za na kruh, ki ga propagirajo na vseh prireditvah. Iz moke pečejo kruh in v bližnji piceriji pice. Laneno seme ima pod lupinico veliko Omega 3 maščobne kisline. Janez v šali pravi, da se je pri 60-ih letih tri leta učil, kako se prideluje lan in izdeluje predivo na preslici. Z veseljem

pokaže, kakšna trdna nit nastaja. Poudari še, da je lan zelo dober za poletna oblačila. Lanene srajce so zelo kakovostne, vendar je postopek zelo dolgotrajen; najtežje od vsega je priti do prediva. Ko se spere in sčisti, ga gre polovica stran. Pezdir, trdi del, se odstrani. Takrat, ko se lan posuši, ga mlatijo v garaži. Za to opravilo uporabljajo ploh in kol. Prostor, kjer se to dela, pred tem zagradijo, da je čisto, saj je pri delu zelo pomembna higiena. Nato je semena treba prevetrili in peljati še na čistilno napravo. Semena je treba poleg tega še prebrati na mizi. Lanenega semena ne prodajajo, ker ga ne pridelajo v tako velikih količinah. Iz platna pa se lahko izdelajo zavese, oblačila in prti. Včasih so ga prali na roke, sedaj v večjih škafih. Obstaja tudi postopek beljenja, ki pa je do določene mere skrivnost.

Obdelava lanu je bila ločena po spolu; moški so ga trli, ženske predle. Ob dolgih zimskih večerih so peli in plesali in s tem ohranili svoje pesem in domačnost.

Katarina Vrhovec



Franci Trček je ustvarjalec in mojster, njegovi skromni pogledi sestavljajo preprostost sveta, v katerem biva in ustvarja. Poleg žene in dveh sinov mu, kot pravi sam, velik del srca zapolnjuje njegova velika ljubezen – les. Franci prihaja iz družine obrtnikov, obdelovalcev lesa, Barjancev. Sledil je očetovim stopinjam in se po uspešno zaključeni lesarski šoli kot vajenec pridružil takrat “elitni” zasedbi mojstrov Mizarstva Vič. Od tu so se “umetnine brezčasa” selile v ljubljansko stolnico, skupščino, parlament in drugam.

Danes Franci Trček ustvarja v svoji domači delavnici, pomaga mu cela družina. Tla delavnice pokriva lesen pod. Franci namreč ne prenese betona, ker, kot pravi, je ta mrtev in hladen. Stik z lesom mu pomeni brezpogojno ljubezen, po delavnici hodi bos! »To je moja zaščitna oprema pri delu«, so besede nasmejanega mojstra. Dvig-ne stopalo in se zasmeje.

Franci les za svoje umetnine izbira zelo skrbno. Zaradi zanimivih vzorcev, ki kot samostojna umetnina narave sevajo iz površja lesenih umetnin, pravi: “Po navadi krošnjo drevesa vedno odrežemo stran, deblo uporabimo, veje skurimo. Vendar se prav tam skrivajo najlepši vzorci, najlepše oblike. Tam, kjer deblo prehaja v najdebelejše veje, tam je tisto pravo bistvo.” Najljubši mu je les češnje, oreha in jelše. In vse je domače, kot pravi. Oreh dobim na lgu, jelša je tako in tako naša avtohtona vrsta na Barju. Mojster Franci izdeluje iz masivnega lesa, lesene plohe suši kar v domači kurilnici. Izdeluje lesene kupice, kozarce, posode za shranjevanje raznih začimb, krožnike. To so njegove mojstrovine. Od tod se plamti njegova strast. Franci je svojo dejavnost razširil v kooperanta z mizarji. Za njih namreč izdeluje detajle, stružene na stružnico, ki



jo je naredil sam. Franci ne prodaja na veliko, večino svojih izdelkov naredi in proda po naročilu. Za oglaševanje ne potrebuje internetne reklame. “Najboljše zagotovilo za kakovost je reklama od ust do ust,” pravi zgovorni Franci.

Za prihodnost Barja ga ne skrbi. Kot pravi, je Ljubljana čisto blizu in to Barjanom omogoča boljše tržne priložnosti. “Če bi živel nekje v hribih, potem pa bi bilo hudo.”

Lesarstvo je lep poklic, res pa je, da mora imeti človek močne živce, veliko potrpljenja in volje, če želi vztrajati in ohranjati to obrt. Tu sta še njegova sinova Jan in Jure. Juretova največja umetnina je lesena klubska mizica, s katero se je edini iz svoje generacije uvrstil na razstavo. Izza velike cirkularne žage se oglasi mama in s prisrčnim nasmehom na licih pove: “Že ko je bil Jan star komaj 5 let, je stopil na vedro in veselo stružil, očala pa si je moral prilepiti s selotejpom, da mu ne bi padla iz nosu.”

Dejan Sotirov

Marija Rupert in Marija Kozin

Gospa Marija Rupert, iz Iške vasi se z izdelavo izdelkov iz ličkanja ukvarja že od rane mladosti, te spretnosti jo je naučila mati. Jeseni, ko je koruza dozorela, so jo spravili s polj in jo olupili, tj. ličkali. Pri tem opravilu je sodelovalo veliko ljudi, tako moški kot ženske. Med delom so se pogovarjali, peli in si pripovedovali zgodbe. Ličkanje so nato obesili na podstrešje, kjer se je posušilo. Iz njega so izdelovali različne izdelke, najbolj pogosti so bili predpražniki. Za njegovo izdelavo se potrebujejo ličkanje, igla, močnejša nit in veliko časa. Najprej moramo iz ličkanja splesti kito; za navaden predpražnik potrebujemo približno 9 do 10 m dolgo kito; njena dolžina je odvisna od velikosti predpražnika. Kito potem z iglo in nitjo povežemo in sešijemo. Predpražniki iz ličkanja so zelo grobi in zato učinkoviti pri spravljanju umazanije z obutve. Gospa Marija predpražnikov ni nikoli izdelovala zaradi prodaje, temveč zaradi lastnega veselja. Z veseljem ga podari vsakemu, ki ceni njeno delo. Vsako leto jih naredi toliko, kot je ličkanja. Ker sami koruze nimajo več, je zato manjše tudi njihovo število. Svoje znanje izdelovanja izdelkov iz ličkanja uspešno prenaša na svojo vnukinjo.



Tina Debevc

Tadeja Vadnjal je rojena Barjanka. Rojena je bila na Uršičevem štradonu, od koder pa so se morali preseliti. Po poroki sta si skupaj z možem v Črni vasi naredila hišo. Že od majhnega je imela stik z rastlinami, saj so imeli doma manjšo kmetijo; imeli so veliko njivo, kjer je že od majhnega okopavala koruzo, sadila krompir in plela. Poznala je vse vrtnne rastline. Ko sta imela z možem svojo hišo in vrt je začela tudi sama gojiti zelenjavo in sadja, ki ju konzervira in jo imajo lahko celo zimo. Prideluje sokove, sirupe in marmelade. Zelišča je začela spoznavati lansko leto, ko se je lotila priprave Jägermeistra, kjer je veliko zdravilnih zelišč. Tako je začela spoznavati te rastline, njihovo uporabo in mrsta, kje se jih nabira. Sedaj pozna okoli 30 zelišč. Doma ima le nekaj rastlin, med njimi recimo meto. Posadila je tudi dva grmička ameriških borovnic, ki ji zelo dobro uspevata brez dodatne nege, saj imajo borovnice rade kislo zemljo in šoto. Rada eksperimentira v kuhinji, tako so nastali čokoladni bomboni dveh različnih vrst; prvim je dodala sivko, drugim pehtran.

Trenutno še ni v nobenem zeliščarskem društvu, v prihodnosti pa bi rada delovala na tem področju, zato sta z Anico začeli sodelovati pri nekem projektu. Pravi, da nima še toliko znanja kot gospa Anica Ilar, vendar jo rastline zelo zanimajo. Poleg tega ima še službene obveznosti in tri šoloobvezne otroke. Rada tudi šiva, zato z Anico premišljujeta o kombinaciji učne ure za otroke, kjer bi spoznavali zelišča in šivali.

Z Anico ugotavljata, da so za Barje najbolj značilne naslednje zdravilne rastline: močvirski oslad, baldrijan, zdravilni čistec, milnica in trpotec. Prav tako je zelo dob-

ra divja hrana, npr. divji hmelj, čemaž in regrat. Tadeja pove, da je tudi močvirski tulipan užiten, vendar samo njegova rdeča glavica.

Ob skupnem ogledu vrta gospe Anice pove, ko se ustavimo pri močvirskem osladu, ki je tudi zelo značilen za Barje, da je krožila zgodba o Mariji Tereziji. Vladarica habsburških dežel naj bi izdala naročilo, naj ji okoli postelje, v kateri je spala, posujejo močvirski oslad, saj ji je zelo dišal.

Katarina Vrhovec



Anica Ilar živi v Črni vasi. Kot otrok je veliko nabirala zdravilne rastline za prodajo. Skupaj z ostalimi otroki so nabirali zelišča, jih sušili in prodajali, da so zaslužili. Pred tremi leti se je upokojila in si začela ustvarjati zeliščni vrt, sedaj že načrtuje njegovo širitev. Zelenjavo prideluje na naravni način, brez škropiv ali gnojil. Ima stalne stranke, ki pridejo k njej na dom, ali jih dostavi sama. Če spozna nekoga, ki zelo rad je fižol, potem zasadi rastlino, ki jo goji prav zanj. V njenem interesu je, da iz svojega vrta oskrbuje nekaj družin, veliko ji tudi pomeni, da jedo zdravo hrano.

Dodatno znanje o rastlinah je pridobila na zeliščni kmetiji Plavica, ki je blizu Dolenjskih Toplic. Pri g. Majesu je bila na krajšem, 35-urnem tečaju o zdravilnih rastlinah. Sedaj sodeluje v Zeliščarskem društvu Ljubljana, ki organizira različna predavanja. Vsak mesec imajo tudi predstavitev določene rastline. Ves čas mora spremljati nove raziskave, ki lahko pokažejo drugačne rezultate, kot so bili znani do sedaj.

Nabira rman, njivsko preslico. Baldrijana ne nabira, nabere edino cvetje za škropivo za vrt. Sicer so baldrijanove korenine tiste, ki se uporabljajo za čaje. Preden rastlina odžene, ima korenina v sebi največ hranilnih snovi. Zato se jih nabira pozno jeseni (oktobra) ali zgodaj spomladi. Gospa Anica Ilar nima sušilnice, zato korenine suši naravno. Rastline gospa Anica uporablja le za zdravilne čaje. Edino iz ameriškega slamnika izdeluje imunal kapljice za krepitev imunskega sistema. Drugih izdelkov nima, saj pravi, da je šele na začetku intenzivnejšega ukvarjanja z zdravilnimi rastlinami. Poleg tega je teh rastlin veliko, zato moraš narediti izbor.

Ko pomisli na spremembe, se spomni, da so 40 let nazaj veliko več nabirali zdravilna zelišča, imeli so tudi organizirane odkupe in nabiralci so lahko prodali ogromno zelišč. Ko pa se je sprostil uvoz zdravilnih rastlin iz tujine, je ta dejavnost upadla in nabiranje zelišč je izgubilo na vrednosti. Prodaja le na Barju, kjer imajo konec oktobra tradicionalno barjansko tržnico. Zadnje leto dni prodaja tudi v Škofljici, pod Ruskovim kozolcem, kjer je štirikrat na leto ekološka tržnica. Prek Društva zeliščarjev sodeluje tudi na sejmu Narava in zdravje. V Društvu imajo sekcijo za razstave.

Za hišo ima zeliščni vrt in njivo, z najrazličnejšimi zelišči ter vrtninami. Poleg koruze raste tudi topinambur. Rada eksperimentira z različnimi rastlinami in jih z veseljem pokaže tistim, ki jih zanimajo. Doda tudi, kje je dobila sadike ali za kaj se lahko uporabljajo pri kuhi.

Katarina Vrhovec



MENTORJI NA DELAVNICAH

Vloga mentorjev na delavnicah pri projektu Ljubljansko barje – moj navdih je povezana z njihovo organizacijo. Bili so naši terenski sodelavci, ki so veliko pomagali pri vključevanju lokalnih prebivalcev. Njihove naloge so vključevale pripravo seznama prisotnih dejavnosti na Ljubljanskem barju, pomoč pri izboru lokalnih obrtnikov, ki so kasneje sodelovali pri delavnicah, ter obiske pri nekaterih lokalnih obrtnikih, kjer so zapisali njihove zgodbe. Kasneje so vodili delavnice pri obrtnikih, s katerimi je v skupnem sodelovanju celotna ekipa projekta Ljubljansko barje – moj navdih pričarala šest čudovitih dopoldnevov.

Ana Cerk, LUZ, d.d.

88



predvsem v dveh centralnih barjanskih vaseh, Lipe in Črna vas. Kot zagrizena "terenka" sem pri projektne delu uživala v stiku z različnimi rokodelci ter spoznavala njihovo delo in znanje.

Ana Bezek, absolventka etnologije in kulturne antropologije, sem v stik s projektom Vitalne krajine prišla na nedavni predstavitvi projekta ter hkratni ekskurziji po Ljubljanskem barju. Projekt me je pritegnil, saj trenutno pišem diplomsko nalogo na temo Barja, osredotočeno na poplave in življenje z njimi,

Sem **Tina Debevec**, diplomantka etnologije in kulturne antropologije, živim na severnem robu Ljubljanskega barja, pokrajine, ki me vedno znova preseneča s svojo pestrostjo in zakladi. Z raziskovanjem Ljubljanskega barja in kraji v okolici sem se ukvarjala že v času študija. Po leg tega je Ljubljansko barje etnološko bolj slabo raziskano, kar mi predstavlja velik izziv. S projektom Vitalne krajine me je seznanila kolegice Ana Bezek, ki se prav tako ukvarja z raziskovanjem Ljubljanskega barja. Za sodelovanje pri projektu sem se odločila zaradi območja raziskovanja in vodenja otroških delavnic, kar mi je v posebno veselje.

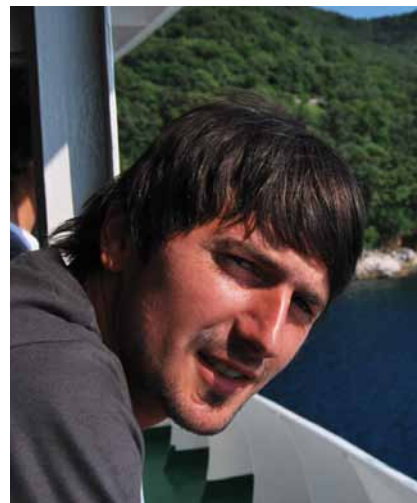




Moje ime je **Žiga Munda** in sem z Barjem povezan že vse življenje, saj sem iz Borovnice, ene izmed občin, ki jo Ljubljansko barje pokriva. Barje in njegov živi svet sta zaznamovala tudi mojo poklicno odločitev, kot absolvent gozdarstva si želim in prizadevam, da bi moje zanimanje postalo moj poklic. Pa ne le flora in favna, tudi ljudje so velik kamen v mozaiku Barja, zato je nedvomno pomembno spoznati tudi ta aspekt, kar mi je s sodelovanjem v tem projektu tudi uspelo.

S projektom Vitalne krajine sem se srečal ob predstavitveni konferenci v sklopu Krajinskega parka Ljubljansko barje in ker beseda ni konj, sem odgovorne nagovoril in kmalu smo našli skupne točke – tako sem pristal med moderatorji in spoznal zanimive ljudi – tako med organizatorji kot kasneje na terenu.

Ime mi je **Dejan Sotirov**, trenutno sem zaposlen v slovenskem združenju za duševno zdravje – Šent. Za sodelovanje pri projektu Vital Landscapes sem se navdušil med obiskom tekme koscev ter predstavitvijo rokodelcev iz območja Barja. Rokodelska obrt mi že od nekdaj predstavlja povezavo med človekom in naravo. Delo na Barju me zanima, ker menim, da ohranjanje stare obrti, kulturne in naravne dediščine presega zgolj materialni nivo, saj je pomembno tako za sedanjost kot tudi za prihodnost vseh nas. Rad se ukvarjam z naloga-mi, ki vključujejo raznovrstno dinamiko, etnologijo prostora, sociološki vidik – spoznavanje in komunikacija z ljudmi ter raziskovanje v vseh pogledih. Osebni kontakt pomeni zблиževanje z resnico in potrjuje pogled v ljubezen do življenja. Komunikacija ni uporabna le kot aparat za sporazumevanje, temveč predstavlja slovar za bolj kompleksne procese, kot so na primer čustva in dojemanje človeških lastnosti.





Sem **Katarina Vrhovec**, absolventka na Oddelku za etnologijo in kulturno antropologijo na Filozofski fakulteti v Ljubljani. Tematika moje diplomske naloge se nanaša na današnje spremembe na podeželju, ki se dotikajo tako urbanizacije kot načina življenja. Zanima me področje razvoja podeželja, zato sem želela prejemati novice o mednarodnem projektu Vitalne krajine, ki v Sloveniji zaobjema Ljubljansko barje. Zanimalo me je tudi sodelovanje z LUZ d.d. v okviru tega projekta, zato sem se ponudila kot zunanji sodelavec. Steklo je sodelovanje, v katerem je bila skupina tako imenovanih terenskih delavcev. Rada imam terensko delo, delo na podeželju kot koordinator in organizator. Užitek je opazovati sledi svojega dela, ki se kažejo v delavnicah, katerih se udeležijo tako lokalni rokodelci kot otroci. Lepo se je udeležiti in opazovati medgeneracijsko druženje ter obojestranski interes do prenašanja ljudskega znanja.



SMETUMET in CVETUMET

Njihova vloga pri projektu Ljubljansko barje – moj navdih je povezana s predstavitvijo surovin iz Ljubljanskega barja, pomembnih za identiteto območja. Namen sodelovanja je bil na kreativen, hudomušen, igriv in preprost način prikazati raziskovanje možnosti za uporabe surovin, ki so bile v okviru delavnic predstavljene, in sicer:

- zelišča in druge samonikle rastline: namen je bil pokazati, na kakšne načine je možno uporabljati samonikle rastline in kakšne so možnosti za razvoj različnih dejavnosti, ki so s tem povezane. Poudarek je bil na rabi rastlin, ki so značilne za obravnavani prostor in omogočajo zanimive, nove in inovativne izdelke;
- izdelki iz lanu, ličkanja, lesa ter čebeljega voska in medu: namen je bil pokazati inovativne, okolju prijazne in kreativne načine obdelave materialov, ki odpirajo različne možnosti za razvijanje novih, sodobnih, inovativnih izdelkov, in sicer v okviru razvoja blagovne znamke Ljubljansko barje.

Vse to so dekleta izredno kreativno izpeljale z otroki – v sklopu šestih delavnic letos poleti, pri različnih rokodelcih na Ljubljanskem barju.

Ana Cerk, LUZ, d.d.

“Delavnice smo zastavile tako, da smo skozi različne dneve ustvarili izdelke, ki nekako sodijo skupaj in bi že sami po sebi lahko sestavljali “Barjanski darilni komplet”:

- divji pesto, okrašen z laneno tkanino s potiskom cvetlic in koprivno vrvico,
- lesen nožek za mazanje pesta,
- sešita vrečka s potiskom in vrvico za shranjevanje sadja, čajev itd.,
- vazelin ali šminka ali premaz za les,
- koruzni papir (kot nalepka za pesto, voščilnica, vizitka ...).”

91

Ana Ličina

Sodelovanje pri projektu mi je bilo zelo všeč. Moja mama je doma iz Borovnice in spomnim se, da sem že od malega komaj čakala konec tedna, ko smo se iz Ljubljane podali čez Barje, občudovali meglice in se na koncu znašli v čudoviti naravi, kjer prebivajo moji sorodniki. Tam smo otroci teti Anici pomagali pobirati krompir, teti Mariji ličkati koruzo, grabili smo seno, preganjali kokoši, občudovali teleta, rabutali ringlo in klepetali na ganku. Vedno nas je čakala dobra malica, postrežena z razbrazdanimi rokami in pospremljena s preprostimi ljudskimi modrostmi. Barje imam še danes zelo rada, včasih pohajkujem po neraziskanih stezicah, drugič ga občudujem iz Svete Ane, tretjič nabiram meto ob Podpeškem jezeru. Barje je bilo vedno moje zatočišče in želim, da ga ohranimo lepega ter zdravega tudi za naše otroke.



Urša Štrukelj

Zadnja leta tudi jaz prepotujem Barje skoraj vsak dan, tam nabiram zelišča, materiale za ustvarjanje in občudujem njegove lepote ter potencialne, predvsem pa prostranost divje narave, ki je tik poleg mesta. V veselje mi je bilo sodelovati pri projektu, ki ima tako dobro zasnovano kot jo imajo Vitalne krajine.

Mislím, da je to projekt, ki ima priložnost razplamteti tradícijsko ročnih spretnosti in naravnega načina življenja v današnji čas. Blagovni znamki Ljubljansko Barje – moj navdih želim, da se razvije in razširi, da odkriti potenciali Barja med sabo ustvarijo novodobne izdelke, ki bodo praznovali človeku in naravi prijazen način življenja. Navdihujoče se je bilo družiti z rokodelci in kmeti, kjer smo imeli delavnice. Njihova prijaznost je bila izjemna, želela bi si, da se jim njihov trud tudi povrne. Lepo bi bilo spoznati to okolje še bolj in povezati mrežo med ljudmi. Župan Ljubljane napoveduje, da se bomo kmalu spet kopali v Ljubljani, prav tako si tudi jaz želim, da bi lahko spet z mirnim srcem nabirala neonesnaženo barjansko vodno krešo.



Maja Modrijan

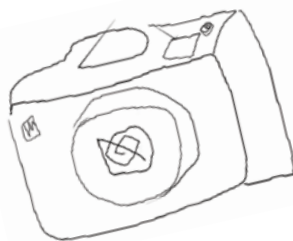
Od nekdanj me fascinirajo rokodelske spretnosti in raznovrstne tehnike obdelovanja vseh vrst materialov ter male čarovnije, ki ti jih lahko pokaže ali te jih nauči le nekdo, ki svojo tehniko, znanje in spretnost živi ter pili že celo življenje. Nekoč sem imela idejo, da za bi nek lokalni časopis obiskala rokodelce s tistega območja in pripravila članke na temo izumirajočih "poklicev". Ker se to nekako ni izšlo, sem imela v okviru projekta Vitalne krajine priložnost delno izživeti te svoje ambicije. Še vedno pa mi ne uide eden od življenjskih ciljev: izdelati svojo obleko. Ne gre za šivanje – že 10 let se namreč oblačim izključno iz oblačil, ki jih sešijem sama oziroma oblačil iz druge roke. Moja želja je, da vsaj za eno oblačilo poskrbim od začetka: izdelam blago, pred tem nitko, in pred tem vlakna ... V Lanišču sem dobila laneno seme in zdaj nimam več izgovora. Obleka se začne s semenom. Moja mama je doma iz Brezovice in v otroškem spominu ima neskončna polja z modrimi cvetovi. Polja lanu ...

FOTOGRAF

Njegova vloga pri projektu Ljubljansko barje – moj navdih je povezana z izdelavo fotografskega gradiva za promocijo dejavnosti, ki črpajo surovine in navdih iz Ljubljanskega barja in tako prispevajo k utrjevanju identitete območja.

Fotografiral je serijo delavnic, ki so potekale od 18. do 25. avgusta na Ljubljanskem barju in izdelal fotografije dejavnosti, surovin in z njimi povezanih ambientov, ki kažejo pomen ter identiteto kulturne krajine Ljubljanskega barja.

Ana Cerk, LUZ, d.d.



Luka Vidic je krajinski arhitekt in fotograf. Trenutno deluje samostojno, sodeluje s podjetji in ustanovami na področju krajinske arhitekture in arhitekture. Kot fotografa ga zanima predvsem krajinska fotografija, motiviko črpa iz narave, kulturne krajine in urbanih prostorov. Eden od fotografskih sklopov so javne urbane površine, kjer išče motive v spojih grajenega – arhitekturnega in odprtega – parkovnega prostora. Situacije na fotografijah pa dodatno zaživijo z ljudmi, ki jih skuša prikazati v različnih interakcijah s prostorom. S fotografijami je med drugim opremil knjigo o POTi (POT, Trajekt, 2009). Objavlja v revijah Hiše, Delo in dom, nazadnje v knjigi Najlepše slovenske prenovljene hiše. Aktiven je tudi na področju ohranjanja kulturne dediščine, saj skrbi, da njegova Prleška slamnato krita domačija ostaja v kondiciji, ki ga mora imeti spomenik stavbne kulturne dediščine.



FILMSKI MENTOR

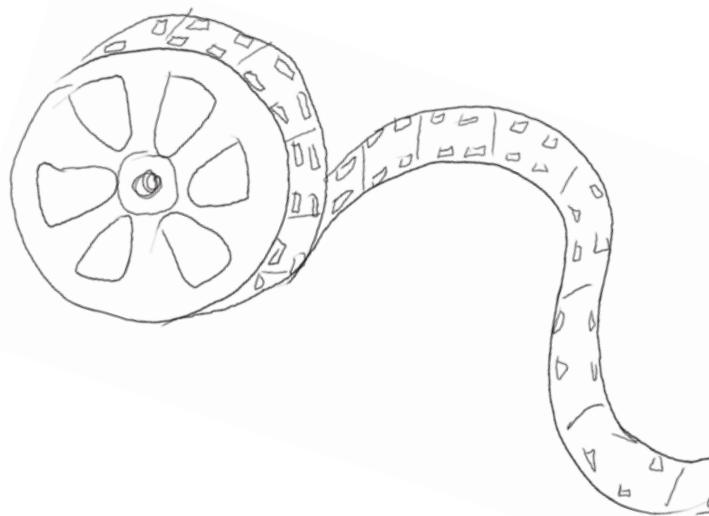
Maxova vloga pri projektu je povezana z izdelavo avtorskega filma za promocijo dejavnosti, ki črpajo surovine in navdih iz Ljubljanskega barja in tako prispevajo k utrjevanju identitete območja. Namen filma je na spoštljiv način prikazati in predstaviti izbrane lokalne surovine ter dejavnosti, povezane z obstojem kulturne krajine Ljubljanskega barja. Vodil je tudi uvodno kratko delavnico s predstavitvijo poteka filmske produkcije s pomočjo enostavne tehnične opreme, bil filmski mentor otrokom na delavnicah pri rokodelcih, ki predstavljajo tradicionalno dejavnost ter vodil zaključno kratko delavnico, namenjeno končni montaži filmčkov.

Ana Cerk, LUZ, d.d.

94

Max Sušnik

Opis pa tako nekako: "visok - crn - zgodan".



GLASBENIK

Za projekt Ljubljansko barje – moj navdih je ustvaril instrumentalno glasbo, ki je bila podlaga za promocijski film. Poleg kitare in drugih glasbil je pri snemanju kot eno od tolkal uporabil tudi posušen lan in tako posnemal šumenje barjanskega travnika.

Urška Kranjc, LUZ, d. d.

Boštjan Soklič je umetnostni zgodovinar in kitarist skupine Tantadruj. Zasebni raziskovalec planetarnih kuriozitet, ambasador barja, član instituta Aziopa, utemeljitelj alpskega bluesa in yodelberg psihadelije, mag. TKNNZ (tematik, ki nikogar ne zanimajo). Že desetletja se ukvarja z uglasbljanjem poezije slovenskih in tujih pesnikov (E. A. Poe, Lermontov, Goethe, Puškin, Rimbaud, Josip Murn – Aleksandrov, Dragotin Kette, France Prešeren), piše tudi svojo poezijo. Instrumentalna skladba z naslovom Nekaj mora biti zunaj je glasbenikova reminiscenca na doživljanje ljubljanskega barja, na sprehode po njem, na opazovanje barjanske flore in favne.



RAZVOJ IN OBLIKOVANJE PROJEKTA



Irena Balantič, krajinska arhitektka, sem diplomirala 2007, na Biotehniški fakulteti. Od leta 2008 sem zaposlena na Ljubljanskem urbanističnem zavodu, kjer sodelujem pri pripravi državnih prostorskih načrtov, občinskih prostorskih načrtov, občinskih podrobnih prostorskih načrtov, prostorsko razvojnih študij in strokovnih podlag.

Sem **Ana Cerkl**, krajinska arhitektka. Projekt na Ljubljanskem barju me je navdihnil. Pomeni mi enega tistih projektov, s katerimi se ne ukvarjaš samo zaradi službe, ampak te v celoti prevzamejo. Resnično si želim, da bi v okviru sredstev, ki jih imamo na razpolago, uspeli Barju in njegovim prebivalcem doprinesiti čimveč, da bi se krajani na to pozitivno odzvali ter prisedli na ta vlak. Bolj ko spoznavam Barje, bolj me zaobjema s svojimi raznolikimi lastnostmi. Vendar Barja takšnega, kakršno je, brez ljudi ne bi bilo.

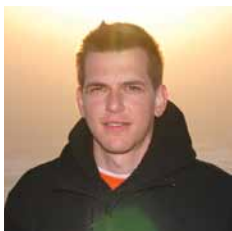


96



Sem **Urška Kranjc**, krajinska arhitektka. Zelo rada sodelujem pri različnih nalogah, povezanih s krajino. Posebej me zanima mestna krajina, pri njenem načrtovanju pa pogosto razmišljam o tem, kako bi lahko k temu početju privabila čimveč drugih, tudi takih, ki se poklicno ne ukvarjajo s tem, torej uporabnikov. Ljubljansko barje mi je zelo všeč zaradi značilne kulturne krajine, ravnine, barv, živali in rastlin.

Sem **Matej Mišvelj**. Po poklicu sem geodet, vendar me je delo v zadnjem času potegnilo v računalniško smer. Ukvarjam se z upravljanjem, oblikovanjem in procesiranjem prostorskih podatkov. V prostem času zelo rad plezam.



Sem **Miha Nagelj**, inženir računalništva in informatike. Že od začetka študija sodelujem na Ljubljanskem urbanističnem zavodu, aprila 2011 pa sem se v njem tudi zaposlil. V našem oddelku se ukvarjamo z razvojem zanimivih spletnih geoportalov, ki se danes hitro širijo po spletu. V prostem času zelo rad s kolesom uživam v čudoviti naravi.



Mag. Urška Podlogar Kos, krajinska arhitektka, dejavna na interdisciplinarnem področju krajinske arhitekture in arhitekture, rezultat je znanstveni magisterij iz arhitekture. Zanima me preplet arhitekture s krajinsko arhitekturo, interakcije nežive z živo naravo in njihovih medsebojnih procesov. Predvsem me vznemirja in razburja odnos človeka do krajine, kako se odziva na njene lepote in hkrati uveljavlja svoje interese z negativnimi vplivi na podobo krajine. Projekt Vitalne krajine mi omogoča ustvarjalno udejstvovanje na področju kulturne krajine, s konkretnimi nalogami in konkretnimi rezultati v interakciji z ljudmi.

Mag. Maja Simoneti, krajinska arhitektka in urbanistka s posluhom za kakovost zelenih in javnih površin, za prostočasne rabe prostora in potrebe otrok, je od diplome zaposlena v podjetju LUZ d.d. Magistrirala je na Oddelku za krajinsko arhitekturo Univerze v Ljubljani, na temo vključevanja javnosti v urejanje mestnih zelenih površin. Raziskovalno se osredotoča na urejanje zelenih površin, participacijo in partnerstva v urejanju prostora ter na promocijo urejanja prostora in prostorsko pismenost.



97



Sem **Klara Sulič**, krajinska arhitektka. Poklicno se ukvarjam s pripravo občinskih prostorskih načrtov, občinskih podrobnih prostorskih načrtov in strokovnih podlag. Sodelujem v arhitekturnih in krajinsko arhitekturnih natečajnih skupinah ter občasno kot poročevalka pri arhitekturnih in krajinsko arhitekturnih natečajih. Dogajanje v prostoru skrbno spremljam in se nanj tudi aktivno odzivam.

Moje ime je **Tina Verbič** in sem krajinska arhitektka. Zaposlena sem na Ljubljanskem urbanističnem zavodu, kjer sodelujem pri pripravi državnih prostorskih načrtov, občinskih prostorskih načrtov, občinskih podrobnih prostorskih načrtov in strokovnih podlag. Z velikim veseljem sodelujem pri projektih, kjer lahko uporabim tudi svoje znanje grafičnega oblikovanja.



Njena vloga v projektu Ljubljansko barje – moj navdih je vodenje dejavnosti, povezanih z oblikovanjem vsebinske podlage za razvoj inovativnih produktov, ki izhajajo iz tradicionalnih dejavnosti in obrti.

Ana Cerk, LUZ, d.d.

Alenka Repič vodi podjetje Kaaita, ki ga je ustanovila leta 2004. V podjetju razvijajo in ponujajo emotivno močna darila, s katerimi lahko posamezniki in podjetja izkažejo svojo posebnost na okoljsko optimalen način. Alenka z vso strastjo skrbi, da je Kaaita znana kot odličen vir emotivnih daril, za ožji krog naročnikov pa tudi zgodb, ki različne javnosti motivirajo k okolju in družbi prijaznim dejanjem.



98



Njegova vloga v projektu je bilo poimenovanje projekta, analiza obstoječih gradiv, povezanih z identiteto, trženjem, produkti in surovinami z Ljubljanskega barja ter zasnova pomembnejših izhodišč za oblikovanje skupne blagovne znamke, ki predstavlja kulturno krajino Ljubljanskega barja. Napisal je tudi scenarij predstavitvenega videa, besedilo za glas v ozadju ter sodeloval pri grafični podobi za video.

Ana Cerk, LUZ, d.d.

Igor Medjugorac pomaga zagotavljati besede in razvija vsebine, ki jih posamezniki ali organizacije potrebujejo za uresničevanje svojih priložnosti. Kot pisec besedil oziroma kreativni direktor dela na projektih strateškega načrtovanja, tržnega komuniciranja ter razvoja storitev oziroma izdelkov, ima večletne uredniške izkušnje in je zunanji sodelavec različnih ozaveševalnih in izobraževalnih projektov. Je ustanovitelj podjetja za razvoj vsebin za komunikacijo Rdeči oblak in ustanovitelj inštituta za neprofitno komunikacijo Divja Misel.

