

VITÁLNÍ KRAJINY

Souhrn pilotních projektů
zaměřených na místní obyvatele
a zainteresované strany v regionu



PP1, Zemská společnost Sasko-Anhaltsko
PP2, Společnost kulturního dědictví Sasko-Anhaltska

Projektový tým:

PP1: Jörn Freyer (koordinace), Ines Pozimski, Heike Winkelmann
PP2: Anette Schneider (koordinace), Berndt Reuter (vnější expert),
Diane Gerth, Henrik Hass

Název území:

Údolí dolního toku Saaly (Unteres Saaletal)

Název pilotního projektu:

Hospodaření v kulturní krajině
Údolí dolního toku Saaly

Rozloha:

408 km²

Poloha:

V srdci státu Sasko-Anhaltsko

Geografické zvláštnosti:

Údolí řeky: Záplavová niva, louky
Svahy: Skály (starší trias a mladší karbon),
křoviny
Náhorní plošiny: sprašová půda
cca. 45 000
orná půda (85 %)
Zemědělství
4 okresy, 9 obcí
Přírodní park

Obyvatelstvo:

Převládající využití půdy:

Převládající ekonomika:

Administrativní členění:

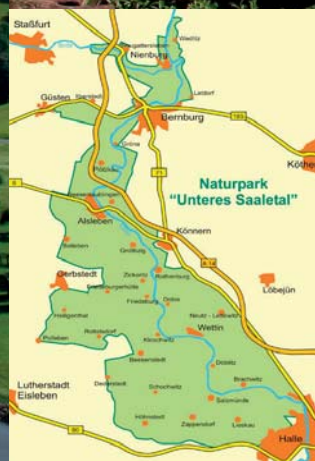
Zákonná ochrana:



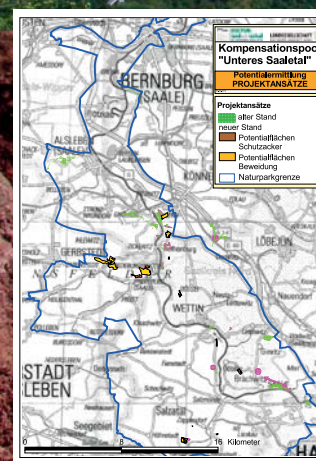
Pozadí: Údolí Saaly poblíž Rothenburgu
(foto: Bodo Hausmann)

Pilotní projekt. Údolí dolního toku Saaly

Údolí dolního toku Saaly nabízí bohatou sbírku kulturního dědictví. Na své 50 km dlouhé cestě přírodním parkem je řeka Saala dominujícím krajinným prvkem a zároveň představuje důležité ukotvení pro regionální identitu. Situované mezi největšími městy a ekonomickými středisky státu Sasko-Anhaltsko, Magdeburgem na severu a Halle/Salle na jihu, je samotné údolí dolního toku Saaly – s výjimkou města Bernburg – mimo ohnisko nadměrného zájmu. Z velké části je na obyvatelích regionu a dalších zainteresovaných zajistit, aby údolí dolního toku Saaly bylo stejně jako dnes živoucí i v budoucnosti. Projekt VITÁLNÍ KRAJINY jej bude podporovat v zajišťování nových myšlenek, znalostí a zajímavých mezinárodních kontaktů.



Přehledová mapa pilotního území



Mapa potenciálních kompenzačních území

Výstupy:

- Rozvojové scénáře pro 5 potenciálních kompenzačních území
- Registry katastrální půdy 29 projektových záměrů
- 25 vyškolených průvodců kulturní krajiny
- Veřejně přístupná databáze prvků kulturní krajiny
- Analýza historických map
- Udržitelná platforma pro regionální dialog



Údolí dolního toku Saaly se táhne napříč třemi venkovskými okresy a územím jednoho města. Pro každou z těchto správních jednotek představuje údolí jaksi okrajové území. Přírodní park je pak ideální platformou pro společný regionální dialog napříč administrativními hranicemi. Pokud jde o projektové aktivity, zapojili se zainteresovaní z ochrany přírody, zemědělství, ochrany krajiny a vědci, jako místní experti byli rovněž přizváni obyvatelé a obce.

Pilotní aktivity se zaměřily na nastartování diskuze mezi zainteresovanými a na posílení zapojení veřejnosti. Komunikace mezi zainteresovanými byla povzbuzena úsilím o vytvoření společné strategie zhuštěných kompenzačních opatření v regionu. Síť vytvořená projektem je zaměřena na společnou diskuzi o krajině a regionálním rozvoji s pokračováním i po ukončení projektu. Jelikož diskuze o budoucím vývoji jsou vždy přínosné díky vstupům místních obyvatel, bylo uskutečněno několik workshopů ve vesnicích v Údolí dolního toku Saaly.

Obecně by výše zmíněné aktivity měly přispět k udržitelnému rozvoji krajiny, jenž podpoří region optimálním zhodnocením svého vnitřního potenciálu.

Vlevo nahoře: Terénní workshop (foto: Jörn Freyer)
Vlevo dole: Průvodci kulturní krajiny v akci (foto: LHBSA)
Vpravo: Pohled z kopce u Wettin (foto: Ines Pozimski)

PLATFORMA PRO REGIONÁLNÍ DIALOG

Kdy: Od podzimu 2010 setkání čtvrtletně
Kdo: PP1, PP2, Správa přírodního parku
Účast: 15–50 na každém setkání
Pro koho: Obyvatelé, obce, spolky, rozvojáři

Záměr: Regionální správa Údolí dolního toku Saaly je rozložena do 4 okresů a v praxi je poměrně složité přivést zainteresované se vztahem ke krajině do trvalého kontaktu. Proto bylo ustanoveno fórum, jež významně pomáhá zlepšit komunikaci v regionu a identifikovat oblasti spolupráce.

Výstupy: Workshopy konané čtvrtletně a diskuze o rozvoji krajiny (zaměření: zhuštěná kompenzační opatření, rozvojový potenciál pro obce a zasíťování příležitostí).

Dlouhodobé výstupy: Zasíťování, lepší účast a větší identifikace lidí s regionem. Kromě témat, jež byla dosud řešena, by se další důležitá témata krajinného rozvoje a jeho zhodnocení měla dostat na pořad jednání. Tímto by místní ekonomiky mohly získat více výhod z již nastartovaných procesů.

PŘÍPRAVA KOMPENZAČNÍ REZERVY

Kdy: 9/2010–12/2012
Kdo: Přírodní park, investoři, Zemská společnost Sasko-Anhaltsko
Účast: 15
Pro koho: Regionální zainteresovaní z ochrany přírody, zemědělství, ochrany krajiny, lidé z obcí a místní experti.

Záměr: Soustředění kompenzačních opatření infrastrukturních projektů ve větším měřítku ke snížení jejich dopadu (z hlediska ochrany přírody, ochrany krajiny). V tomto ohledu projekt podpořil přípravou fázi s několika výstupy (viz níže).

Výstupy: Registry katastrální půdy 29 projektových záměrů, analýza nákladů pro kompenzaci pasením, popř. divokými rostlinami, scénáře krajinného rozvoje pro 5 vybraných území.

Dlouhodobé výstupy: Úspěšná realizace kompenzačních území naplňující cíle ochrany přírody také po 20 letech a méně nebo vůbec náročné na ornou půdu.

PROŠKOLENÍ PRŮVODCŮ KULTURNÍ KRAJINOU

Kdy: 1. kurikulum: květen–září 2011
2. kurikulum: leden–březen 2012
Kdo: Spolek pro kulturní dědictví Sasko-Anhaltska
Účast: 1. kurikulum – 5,
2. kurikulum – 13
Pro koho: Obyvatelé se zájmem, průvodci městy se zájmem o kulturní krajinu.

Záměr: Proškolení obyvatel se zájmem prezentovat autenticky regionální dědictví a hodnoty kulturní krajiny, čímž se tyto stávají velvyslanci svého regionu.

Výstupy: 25 proškolených průvodců kulturní krajiny.

Dlouhodobé výstupy: Přírodní park bude poprvé mít k dispozici průvodce kulturní krajinou proškolené v evropských standardech. Návštěvníci a obyvatelé budou moci objevovat, prožít a uchovat si charakter a poklady regionu



PP3, Univerzita přírodních zdrojů a biologických věd
Vídeň, IRUB

Projektový tým:

Assoc. Prof. Dr. Gernot Stöglhner, projektový manažer
Dipl. Ing. Georg Neugebauer, Mag. Lukas Löschner

Název území:

Mühlviertel Kernland

Název pilotního projektu:

Vitální krajina Mühlviertel Kernland

Rozloha:

593 km²

Poloha:

Rakousko-české pomezí,
severovýchodně od Lince (Horní Rakousko)

Geografické zvláštnosti:

Hornatina

Obyvatelstvo:

cca. 49 000

Převládající využití půdy:

Lesní a zemědělská půda

Převládající ekonomika:

Vysoké procento dojíždějících do regionálního centra
Lince; služby, zemědělství, místní výroba

Administrativní členění:

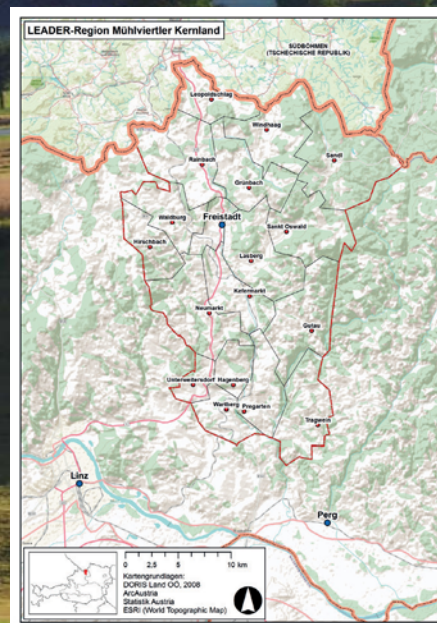
18 obcí



Na pozadí: Vitální krajina Mühlviertel Kernland
(foto: Barbara Schauer, vítězka fotosoutěže „Úhly pohledu“)

Pilotní projekt: Mühlviertel Kernland

Zvlněná krajina, hluboké lesy, louky plné barev, krásné domy a dobře udržovaná kulturní krajina – pro mnoho návštěvníků první dojem z regionu Mühlviertel Kernland. Tento region severně od Lince představuje horní vstupní bránu z Rakouska do Čech. Průměrná hustota populace je 110 lidí/ km² (49 000 obyvatel, 593 km²), i když místa jako Freistadt, Wartberg, Pregarten, Hagenberg a Unterweikersdorf vykazují vyšší hustotu. Ve srovnání s jinými okresy Horního Rakouska je zde vyšší podíl lesů a zemědělské půdy. Pro Mühlviertel Kernland a jeho obyvatele je krajina důležitým faktorem regionální identity. I z tohoto důvodu byl tento region vybrán k diskuzím o udržitelném krajinném rozvoji za širokého zapojení veřejnosti.



Přehledová mapa pilotního území

Výstupy:

- Scénáře krajinného rozvoje a kvalitativní cíle v krajině pro LEADER region Mühlviertel Kernland
- Projektové záměry a aktivity vztažené ke krajině a jejímu rozvoji
- Postupy místního rozvoje pojednávající témata krajiny

Cílem projektu VÍTÁLNÍ KRAJINY v Mühlviertel Kernland je intenzivní diskuze o krajinných tématech s cílem učinit veřejnost vnímavou změnám v krajině. Zpracovat kvalitativní cíle v krajině pro udržitelný rozvoj kulturních krajin, jež vycházejí ze scénářů rozvoje krajiny a ve finále načrtnout první kroky k jejich naplnění. Z pohledu společensko-vzdělávacího procesu byly identifikovány a analyzovány komplexní vztahy, definovány záměry a cíle založené na hodnotách území a předpokladech v území a odvozeny konkrétní kroky k naplnění. Pilotní projekty by neměly být pouhým impulsem ke změně v jednání (jednoduchá výuka ve smýčce), ale dále podnítit debatu o souvislos-

tech a cílech (dvojitá výuka ve smýčce) a tím přispět k udržitelnému krajinnému rozvoji.

Pilotní projekt začíná místní obyvatelé, zástupce obecních zastupitelstev a místních správ osmi obcí v projektu LEADER regionu Mühlviertel Kernland (Hagenberg, Hirschbach, Leopoldsdorf, Pregarten, Rainbach, St. Oswald, Unterweiersdorf a Wartberg), stejně jako studenti dvou škol (Hospodářské akademie HAK Freistadt a Učňovské zemědělské školy LFS Freistadt), odborníky z vybraných oborů (zemědělství, ochrany přírody a cestovního ruchu) a širokou veřejnost.



Vlevo dole: Mühlviertel Kernland (foto: Richard Schramm, vítěz fotosoutěže „Úhly pohledu“) Nahoře: Lidé jsou součástí krajiny Mühlviertel Kernland Vpravo nahoře a pod: Diskuze o krajinných tématech s místními (foto: Georg Neugebauer) Zcela vpravo: Historický vstup do města ve Freistadtu



ROZHOVORY O KRAJINĚ – DISKUZE O KRAJINĚ S MÍSTNÍMI LIDMI

Kdy: Podzim 2011 – jaro 2012 (8 rozhovorů ve čtyřech místech)
Kdo: Zástupci obecních rad, místní správy
Účast: 80
Pro koho: Široká veřejnost

Záměr: Zapojení široké veřejnosti do zpracování vizí a opatření k jejich naplnění ve prospěch udržitelného rozvoje krajiny v LEADER regionu Mühlviertel Kernland.

Výstupy: Kvalitativní cíle v krajině ve vztahu k záměru projektu.

Dlouhodobé výstupy: Rozvoj procesů v rozhodování obcí v lokalitách Vítání krajiny, jež se zabývají krajinnými tématy.

ŠKOLNÍ WORKSHOPY – jak vytvořit video o krajině?

Kdy: Školní rok 2011/2012
Kdo: Místní TV stanice, učitelé
Účast: 20
Pro koho: Mladí lidé (16–17 let)

Záměr: Naučit se, jak vytvořit krátké video o krajině a tímto způsobem pojednat krajinná témata.

Výstupy: Pět krátkých videí o krajině (1–5 minut).

Dlouhodobé výstupy: Posílení vnímání krajiny a krajinného rozvoje.

ODBOBNÉ WORKSHOPY – DISKUZE O KRAJINNÝCH TÉMATECH

Kdy: Jaro 2012 (dva workshopy)
Kdo: Místní odborníci (zemědělství, ochrana přírody, cestovní ruch)
Účast: 4

Záměr: Diskuze o krajinných tématech a výstupech z rozhovorů o krajině s místními odborníky z několika území se vztahem ke krajině.

Výstupy: Podpora aktivit s tématem krajiny širokou veřejností.

Dlouhodobé výstupy: Posílení vnímání krajiny a krajinného rozvoje.

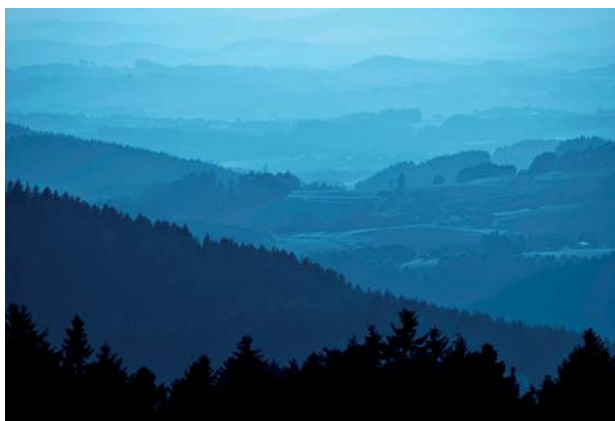
FOTOSOUTĚŽ – VNÍMÁNÍ KRAJINY

Kdy: Od jara do léta 2012
Kdo: Regionální noviny
Účast: 100 fotografií
Pro koho: Široká veřejnost

Záměr: Navýšení povědomí o krajinných tématech.

Výstupy: Soubor fotografií krajiny, jak ji lidé vnímají.

Dlouhodobé výstupy: Posílení vnímání krajiny a krajinného rozvoje.



Pilotní projekt: Vitální Berek

PP6, Korvínova univerzita Budapešť,
Oddělení krajinného plánování a regionálního rozvoje

Projektový tým:

Dr. László Kollányi, vedoucí oddělení a manažer projektové skupiny, Sándor Jombach, Krisztina Filepné Kovács, József László Molnár, Áron Szabó, Rita Várszegi, Tádé Daniel Tóth, Gergő Gábor Nagy, Veronika Magyar, Dr. Agnes Sallay, Zsolt Szilvácsku, Dr. Attila Csemez, István Valánski, Zsuzsana Mikházi, Brigita Garancsi, Mária Cserhádi-Rácz, studenti a doktorandi univerzity a externí experti oddělení.

Název území:

Název pilotního projektu:

Rozloha:

Poloha:

Geografické zvláštnosti:

Obyvatelstvo:

Převládající využití půdy:

Převládající ekonomika:

Administrativní členění:

Zákonná ochrana:

Nagyberek

Vitální Berek

Přibližně 300 km²

Jižně jezera Balaton

Mokřad, strukturovaná mozaika luk, polí, lesů, příkopů a živých plotů cca. 43 750

orná půda (51 %), lesy (23 %), louky (14 %), zastavěné území (6 %)

Cestovní ruch, zemědělství, lov, rybaření, lesnictví

18 obcí

Území ochrany přírody / přírodní rezervace / Ramsar Site



Region Nagyberek býval největší močálovitou zátokou jezera Balaton. Představuje jednu z nejvíce přeměněných krajín Maďarska s mnoha protichůdnými rysy. Po melioračních úpravách v 19. století a intenzivním zemědělském využívání v polovině 20. století hraje dodnes důležitou úlohu v ekologickém systému jezera. V této odvodněné, ale stále dostatečně bažinaté oblasti, převládají ponejvíce ostrůvky lesů, zemědělské půdy, rákosin, zastavěného území, síť kanálů a mezinárodní dálnice spojující Lublaň s Budapeští. Z činností jsou v regionu zastoupeny nakládání s vodou, lesnictví, lov, rybaření, ochrana přírody, extenzivní pastva, vinařství, tradiční řemesla, venkovská turistika a masové formy turismu vázané na břeh jezera.

Výstupy:

- Analýza krajiny pilotního území Nagyberek
- Pilotní užití metod interpretace krajiny a technik zobrazujících krajinu v Nagyberek (brožura, film, zpravodaj, modely zobrazení krajiny)
- Zásady komunitního způsobu péče o krajinu zpracované v elektronické podobě
- Rozvinutá on-line síť užívající komunitní způsob péče o krajinu (- berek.hu website)
- GIS informační systém pojednávající krajinné hodnoty a nehmotné dědictví regionu
- Příprava konceptů a návrhů zajištění funkcí břehu jezera a způsobů péče v zájmovém území (vyhlídková promenáda a pláž ve Fonyódu)



Přehledová mapa pilotního území



Průzkum veřejného mínění o budoucích alternativách (foto: Tádé Daniel Tóth)
Obrázek na pozadí: Fehérvíz TT – přírodní rezervace „Bílá voda“ (foto: Matyáš Lorincz – Butterfly Paragliding)

VITÁLNÍ BEREK – WORKSHOP KE KOMUNIKACI

Kdy: Jaro 2011
(1 den: 3. března), Buzsák
Kdo: Politici, starostové, rozvojáři, plánovači, mladí odborníci
Účast: 20
Pro koho: Politici, starostové, představitelé regionálních rozvojových institucí, plánovači a učitelé

Záměr: Diskutovat následující otázky: „Jak udělat reklamu? Jak tlumočit rozmanité krajinné hodnoty Nagybereku zainteresovaným v regionu? Jaké znaky, významné prvky v krajině a hodnoty propagovat? Co ukázat na budoucích webových stránkách „Vitálního Bereku?“

Výstupy: Plakáty názorů, návrhy webových stránek, „slovní mraky“ jako výsledky workshopů, seznam priorit krajinných hodnot.

Dlouhodobé výstupy: Diskuze vyústila ve strukturu webu, byl vytvořen, obodován a vybrán seznam reprezentativních hodnot území. Místní zainteresovaní odsouhlasili obsah webových stránek propagujících území.

VITÁLNÍ BŘEH JEZERA – PRÁCE V TERÉNU A NOVINÁŘSKÁ CESTA

Kdy: Podzim 2011
(1 den: 13. září), obec Nagyberek
Kdo: Mladí odborníci, zástupci místního tisku a médií, plánovači, zaměstnanci městské správy, zemědělci
Účast: 28
Pro koho: Zástupci místního tisku a médií, mladí odborníci, obyvatelé, turisté

Záměr: Představit téma „Vitálního břehu jezera“ a s ním spojených aktivit tisku a médiím. Zapojit je do krajinného plánování a do péče o krajinu mladými odborníky a studenty v pilotním území, jež se soustředí na dvě aktivity (vyhlídkovou promenádu a nejdelší volně přístupnou pláž v městě Fonyód).

Výstupy: Propagační film o terénních aktivitách ve „Vitálním břehu jezera“.

Dlouhodobé výstupy: Propagace regionu a způsobů péče o „Vitální břeh jezera“. Zdůraznit důležitost území, jež jsou středem zájmu (většinou nadužívaných zainteresovanými subjekty) a upozornit na potenciál pro budoucí plánování, jež je v mladých odbornících.

VITÁLNÍ BŘEH JEZERA – WORKSHOP KE KOMUNIKACI

Kdy: Podzim 2011
(3 dny: 14–16. září)
Kdo: Místní představitelé, turisté, plánovači, studenti, mladí odborníci, správa města, učitelé
Účast: 29
Pro koho: Místní obyvatelé, turisté, plánovači, mladí odborníci

Záměr: Diskutovat, jak oslovit obyvatele Nagybereku v průzkumu, zejména ty z břehu jezera. Připravit dotazníky pro obyvatele a návštěvníky, jež se zaměří na funkce krajiny a záměr využití oblasti z pohledu místních a hostů území.

Výstupy: Dotazníky, metody průzkumu, dotazníkové listy. Náčrty, časové a pracovní plány pro aktivity „Vitálního břehu jezera“ a aktivity pro následující týden.

Dlouhodobé výstupy: Základy pilotního krajinného průzkumu, bude připraven rámec práce a plán prací výzkumu a péče o území. Bude posílen rozumný a interaktivně živý způsob péče o jádrové území břehu jezera ovlivněného masovým turismem.

VITÁLNÍ BŘEH JEZERA – PREZentační WORKSHOP

Kdy: Podzim 2011
(5 dní: 19–23. září)
Kdo: Rozhodovací sféra, rozvojáři, plánovači, mladí odborníci
Účast: 32
Pro koho: Rozhodovací sféra, starostové, zástupci správy města, plánovači, učitelé

Záměr: Vyvinout návrh způsobu péče o krajinu „Vitálního břehu jezera“. Na plakátech představit návrhy péče o krajinu a diskutovat je s místními zástupci a rozhodovací sférou.

Výstupy: Plakáty, prezentace ukazující různé alternativy péče o krajinu na břehu jezera a získání odezvy u místních zainteresovaných.

Dlouhodobé výstupy: Prezentace, diskuze a zpětná vazba vyústila do rámcové představy budoucího vývoje podél břehu jezera, jež zahrnuje i pohledy místních obyvatel, návštěvníků a místních správ na způsob péče o území. Byla nastartována plodná spolupráce mezi mladými odborníky a místními zainteresovanými.

FOTOGRAFIE BEREKU – WORKSHOP KE KOMUNIKACI

Kdy: Jaro 2012 (1 den: 1. března)
Kdo: Účastníci fotosoutěže, mladí odborníci, učitelé
Účast: 28
Pro koho: Účastníci fotosoutěže, studenti

Záměr: Diskutovat fotografie krajiny a metody průzkumu a propagovat know-how focení krajiny. Představit a prodiskutovat nejlepší fotografie z fotosoutěže „Můj Nagyberk“ a zapojit místní obyvatele do procesu hodnocení a organizace fotosoutěže.

Výstupy: Shrnutí charakteristických rysů pilotního území Nagyberk v plakátu vítězů a vytvoření slide show z nejlepších fotografií. Ceremoniál s gratulacemi a předáním diplomů a odměn vítězům, většinou laickým fotografům.

Dlouhodobé výstupy: Místní obyvatelé a mladí odborníci se seznámili s technikami fotografování krajiny a průzkumů. Byli zapojeni do procesu hodnocení krajiny a tím zároveň do vytváření vztahu respektu vůči přírodnímu a kulturnímu dědictví v místě, propagace místní krajiny, kulinářských a řemeslných výrobků a volnočasových a sportovních aktivit.

VITÁLNÍ BEREK – MEZINÁRODNÍ HODNOTÍCÍ WORKSHOP

Kdy: Léto 2012 (1 den: 5. června)
Kdo: Mezinárodní experti, laická veřejnost, mladí odborníci, farmáři, místní obyvatelé, plánovači, studenti
Účast: 63
Pro koho: Mezinárodní experti, laická veřejnost

Záměr: Představit a vyhodnotit aktivitu „Vitálního Bereku“ a výsledků v pilotním území návštěvou a analyzováním jednotlivých míst, naslouchání různým výkladům chápání krajiny.

Výstupy: Pracovní listy, dokončené dotazníky, fotografie.

Dlouhodobé výstupy: Propagace péče o krajinu a živých aktivit v oblasti Nagybereku na širší mezinárodní úrovni. Zvýšení povědomí mezinárodní expertní skupiny o změnách v okrajovém regionu. Reklama pro vizualizaci péče o krajinu založenou na znalostech místních obyvatel.



Panorama Nagybereku (foto: Gábor Széllő)

PP7, Zemědělská univerzita v Krakově

Projektový tým:

Prof. Stanisław Harasimowicz, Prof. Jan Pawelek, Prof. Artur Radecki –
Pawlik, Tomasz Bergel, Ph.D., Piotr Bugajski, Ph.D., Jacek Gniadek, Ph.D.,
Jarosław Janus, Ph.D., Jacek Myczka, Ph.D., Jacek M. Pijanowski, Ph.D. –
vedoucí projektu, Andrzej Walega, Ph.D.,
Prof. Urszula Litwin, Prof. Karol Noga, Agnieszka Policht-Latawiec, Ph.D.,
Jarosław Taszakowski, Ph.D., Mariusz Zygmunt, Ph.D., Z. Fedyczkowski,
Paweł Grybos, Marika Kaletkowska, Paweł Szelest, Agnieszka Szeptalin

Název území:

Obec Mściwojów

Rozloha:

72 km²

Poloha:

Jihovýchod Dolního Slezska

Geografické zvláštnosti:

Planina, zemědělská oblast (botanická
klasifikace II–IV)

Obyvatelstvo:

4 250

Převládající využití půdy:

Zemědělská půda, lesy

Převládající ekonomika:

Zemědělství

Administrativní rozdělení:

1 obec



Pilotní projekt: Mściwojów

Obec Mściwojów byla vybrána jako pilotní region Zemědělskou univerzitou v Krakově pro zpracování rozvojového scénáře založeného na přírodním a kulturním dědictví regionu. Projekt předpokládá využití potenciálu obce a zpracovává scénář jejího rozvoje založený na ochraně kulturní krajiny a způsobu uspokojení potřeb místních obyvatel a zároveň vyhovující nařízení EU o kulturní krajině. V centru všech prací je historické venkovské sídlo rodiny Nosticů s přilehlým parkem a jezerem.



Přehledová mapka pilotního území



Foto na pozadí: Mściwojów z ptačí perspektivy

Výstupy:

- Příprava variantního návrhu zásobování vodou a nakládání se splašky – systém nakládání s vodou v obytném komplexu
- Analýza vodních zdrojů v kulturní krajině
- Návrh rozvoje vesnic zemědělské krajiny Mściwojów
- Oblast ekologické a biologické přehradní nádrže v Mściwojówě – park, vinice, zemědělství



Nahoře: Laguna v Mściwojówě
Dole: 3D zobrazení rekonstruovaného dvora Nosticů

Zemědělská univerzita v Krakově připravuje materiály nezbytné pro zajištění investic v obci a vytvoří 3D zobrazení, jež bude vodítkem jak by Mściwojów mohl využít svůj potenciál pro cestovní ruch. V obci jsou historické stavby, lesy, parky a jezero, jež nabízí možnosti pro cestovní ruch a rekreaci. Zapojením odborníků na inovativní technologie ze Zemědělské univerzity v Krakově, místních lidí a dalších zainteresovaných byly ukázány možnosti pro rozvoj a byla zajištěna asistence v přípravě části dokumentace nezbytné pro žádost o finanční podporu. Do projektu jsou vtaženi místní lidé, ostatní zainteresovaní, rozhodovací sféra, stejně jako odborníci ze ZU v Krakově a další partneři.

3D ZOBRAZENÍ A INOVATIVNÍ ÚČAST jako důležitý nástroj ochrany kulturní krajiny #1

Kdy: Jaro 2011 (1 den)

Kdo: Místní lidé, místní správy (starosta, farní duchovní)

Účast: 40

Pro koho: Místní lidé, místní správy (starosta, farní duchovní)

Záměr: Úloha 3D zobrazení stejně jako účasti veřejnosti v ochraně krajiny a rozvoji venkova, koncept historického venkovského sídla v Mściwojówě.

Výstupy: Iniciační setkání místních lidí, rozhodovací sféry a odborníků ze ZU Krakov, úvodní rozhovory o budoucích společných aktivitách.

Dlouhodobé výstupy: Poskytnutí základu rozhovorům, rozpoznání potřeb místních lidí a příprava na další práci.



V parku farmy Nosticů

3D ZOBRAZENÍ A INOVATIVNÍ ÚČAST jako důležitý nástroj ochrany kulturní krajiny #2

Kdy: Jaro 2011 (1 den)

Kdo: Místní lidé, místní správy (starosta, farní duchovní)

Účast: 40

Pro koho: Místní lidé, místní správy (starosta, farní duchovní)

Záměr: Pokračování námětu, poskytnutí výstupů z prvního průzkumu okolo historického venkovského sídla a obce v Mściwojówě.

Výstupy: Ustanovení kronikáře obce.

Dlouhodobé výstupy: Další krok vpřed k vytvoření vizualizace, jež bude vyhovovat očekáváním a potřebám místních lidí.



3D ZOBRAZENÍ VENKOVSKÉHO SÍDLA NOSTICŮ A MŚCIWOJÓWA

Kdy: 1 rok

Pro koho: Místní lidé, zainteresované strany, rozhodovací sféra

Záměr: Vytvoření krátké vizualizace, jež ukáže využití přírodního a kulturního potenciálu Mściwojówy.

Výstupy: Jedna 3D vizualizace

Dlouhodobé výstupy: Zobrazení rozličných možností v obci povzbudí posluchače k pátrání po finančních zdrojích potřebných k proměně jejich vesnice. Posílení povědomí mezi místními účastníky o potenciálu přírodního a kulturního dědictví a jeho důležitosti.

„VITÁLNÍ KRAJINA“ – FILM

Cílová skupina: Místní lidé, zainteresovaní, rozhodovací sféra, žáci, studenti

Záměr: Představení ukázek řádného využití kulturního a historického dědictví.

Malé fotografie nahoře a uprostřed:
Workshop s obyvateli
Dole: Nad lagunou v Mściwojówě

PP4, Geografický ústav Slovenské akademie věd,
Bratislava, Slovensko

Projektový tým:

Ján Hanušín, Ph.D., vedoucí projektového týmu PP4
Martina Cebecaurová, PhD., Prof. Mikuláš Huba, PhD. (do května 2012),
Prof. Vladimír Ira, Ph.D., Assoc. Prof. Ján Jacika, Ph.D., Michala Madajová,
Ph.D., Prof. Ján Otahel, Ph.D. (od května 2012), Peter Podolák, Ph.D.,
Robert Pazur a Martin Šveda, Ph.D. (oba od září 2012)
Erika Meszárošová, Katarína Nagyová

Název území:	Podmalokarpatský region
Rozloha:	518 km ²
Poloha:	Západní Slovensko, severovýchodně od Bratislavy
Geografické zvláštnosti:	Nejdůležitější vinařský region na Slovensku
Obyvatelstvo:	cca 93 000
Převládající využití půdy:	Zemědělská půda, lesy
Převládající ekonomika:	Průmysl (v Bratislavě), zemědělství, vinohradnictví
Administrativní členění:	Bratislavský kraj, Západní Slovensko (NUTS II)
Zákonná ochrana:	Rozličné kategorie místních chráněných území



Pilotní projekt: Podmalokarpatský region

Podmalokarpatský region sestává z řetězce sídel mezi Smolenicemi na severovýchodě a Bratislavou-Račou na jihovýchodě. Katastrální území těchto sídel se rozprostírá na východní a jihovýchodní části Malých Karpat a zasahuje rovněž do jejich předhůří. Z ekonomického, sociálního a kulturně-historického pohledu se region pyšní typickými znaky spojenými s pěstováním vinné révy. Dalším specifikem regionu je jeho blízkost k hlavnímu městu Bratislavě a jejímu zázemí, jež značně ovlivňují zejména jižní část pilotního regionu.

Podmalokarpatský region and its hinterland

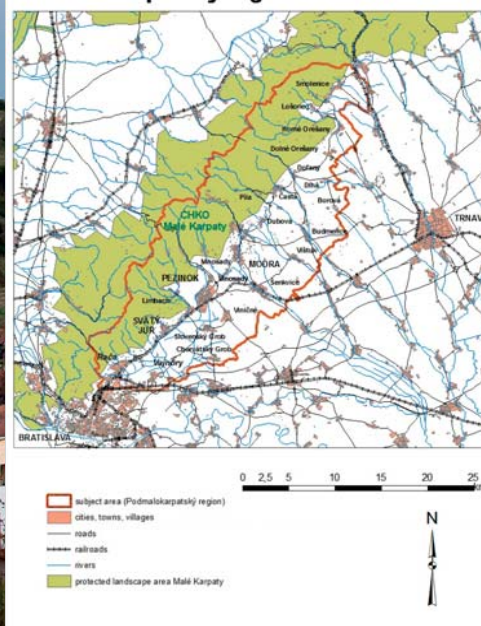


Foto na pozadí: Svätý Jura (Foto: Ján Lacička)

Přehledová mapa pilotního území

Výstupy:

- Příprava variantního scénáře rozvoje Malokarpatského regionu s důrazem na ochranu hodnot kulturní krajiny
- Dotazníkové šetření a rozhovory s těmi, kdo rozhodují a ovlivňují veřejné mínění v zájmovém území
- Brožura a DVD o krajině Podmalokarpatského regionu
- Organizace fotosoutěže a výstavy historických fotografií z pilotního regionu „Můj region v čase“
- Účastnické aktivity: Setkání se zainteresovanými; výměna zkušeností na místní, regionální a nadregionální úrovni

Region pilotního projektu je považován za jeden z nejtypičtějších vinařských regionů Slovenska. Pro region jsou rovněž charakteristické stará důlní těžba a řemeslné aktivity v sídlech, důležitou stopu v krajině zanechalo také několik hradů. Staletí úsilí lidí a společnosti ovlivnilo krajinu a ponechalo v ní dědictví zhmotněné do kulturní krajiny.

Hlavní cíle pilotního projektu zahrnují identifikaci, ochranu, znovudocnění a podporu udržitelného rozvoje jedinečného typu kulturní krajiny pilotního regionu. Dalším důležitým cílem je optimální kombinace ochrannářských ambicí s udržitelným ekonomickým a sociálním rozvojem.

V projektu jsou zapojeni zástupci regionální správy, vinaři, zainteresovaná veřejnost, představitelé místního cestovního ruchu a podnikání.

VARIATNÍ SCÉNÁŘ ROZVOJE MALOKARPATSKÉHO REGIONU

Kdy: Po dobu trvání projektu
Kdo: Obce, rozhodovací sféra, ochrana přírody, rozvojáři
Pro koho: Široká veřejnost

Záměr: Představit obcím, podnikatelům a rozhodovací sféře variantní scénář rozvoje respektující historické kulturní hodnoty krajiny.

Výstupy: Konečný text, mapy, grafy, tabulky a články ve vědeckých časopisech.

Dlouhodobé výstupy: Podpora začlenění historické kulturní krajiny do současné struktury krajiny a péče o ni.

Dlouhodobé výstupy: Poskytnutí základu rozhovorům, rozpoznání potřeb místních lidí a příprava na další práci.

KULTURNÍ KRAJINA PODMALOKARPATSKÉHO REGIONU (brožura a DVD)

Kdy: Listopad 2011 – září 2012
Pro koho: Obce a veřejnost pilotního regionu

Záměr: Představení obcí v regionu formou encyklopedie podané s respektem k historickým kulturním hodnotám krajiny.

Výstupy: Průvodce s texty, mapami, fotografiemi.

Dlouhodobé výstupy: Podpora začlenění historických kulturních krajin do současné struktury krajiny a péče o ni.

ORGANIZACE FOTOSOUTĚŽE A VÝSTAVY HISTORICKÝCH FOTOGRAFIÍ O PILOTNÍM REGIONU „MŮJ REGION V ČASE“

Kdy: Květen – září 2012
Kdo: Účastníci fotosoutěže
Pro koho: Široká veřejnost pilotního regionu

Záměr: Představení historických vizuálních aspektů regionu.

Výstupy: Soutěž, výstava a katalog nejlepších fotografií.

Dlouhodobé výstupy: Představení historického aspektu regionu, výchova a posílení místního patriotismu.



Foto vpravo:
Nahoře: Otevření letní sezóny v Muzeu železnice v Bratislavě-Rače
Prostřední vlevo: Setkání v Dolanech, září 2011
Prostřední vpravo: Červený Kameň – hradní slavnost, září 2011
Dole: Kaple Rozárka poblíž Štefanové (foto: Ján Lacika)



Přehledová mapa pilotního území



Nové příležitosti pro lidi žijící v území přinesly až politické změny v devadesátých letech minulého století. Byli místní připraveni na tyto změny? Většina z nich samozřejmě nebyla. Od vyhlášení Národního parku Šumava na rozsáhlé části území v roce 1991 si obyvatelé slibovali nové pracovní příležitosti a lepší život. Jaká je však současnost? Lesnictví jakožto tradiční hospodářská činnost je limitováno zvláštními předpisy pro národní park, jako hlavní zdroj obživy převládá cestovní ruch. Prostředky, jež jsou v místním cestovním ruchu vytvářeny, však zjevně plynou mimo území. Není toto vhodná situace pokusit se s tím něco udělat? Zdá se, že koncept biosférické rezervace UNESCO by mohl být vhodným způsobem, jak uspořádat aktivity k mobilizaci místních obyvatel využít potenciál území. Je to běh na dlouhou trať. První kroky, jež činíme, nám dávají naději, že jsme na správné cestě.

V pozadí: Horská Kvilda – zimní pohádka (foto: Vladimír Silovský)

Pilotní projekt: Biosférická rezervace Šumava



PP5, Jihočeská univerzita v Českých Budějovicích,
Zemědělská fakulta

Projektový tým:

Jan Těšitel, Drahomíra Kušová, Jaroslav Macháček, Zuzana Boukalová, Vladimír Silovský
jakožto jádrový tým, ad hoc odborníci v příslušných oborech, místní zainteresovaní
v pozici regionálních partnerů

Název území:

Název pilotního projektu:

Rozloha:

Poloha:

Geografické zvláštnosti:

Obyvatelstvo:

Převládající využití půdy:

Převládající ekonomika:

Administrativní členění:

Zákonná ochrana:

Biosférická rezervace Šumava

Biosférická rezervace Šumava – platforma
k usnadnění komunikace mezi ochranou
přírody a místními zainteresovanými
1 670 km²

Příhraniční region na jihozápadě Čech

Hornatina

cca 25 000

Lesy a louky

Lesnictví, cestovní ruch, zemědělství

42 obcí

Biosférická rezervace – deklarována UNESCO

Národní park a chráněná krajinná oblast

= národní úroveň

Hledáte-li region, v němž chcete studovat způsoby, jak pracovat s místními lidmi, sotva naleznete vhodnější místo než Šumavu. Jde o horský hřeben na česko-bavorsko-rakouské hranici, po staletí osídlený, nicméně dosud uchováající cennou přírodu. Zejména v poválečném období se historie území vyvíjela poměrně dynamicky. V minulosti procházela hlubokými lesy vojska v obou směrech, přesto lidé na obou stranách hranice zůstávali jaksi stranou těchto událostí starajíce se o svůj denní těžce získávaný chléb. Vše se změnilo po II. Světové válce. Napřed Češi a potom Němci byli nuceni opustit území, většina z nich provždy. Železná opona, vztyčená na české straně, nejenže fyzicky uzavřela Čechy v území, ale také uvěznila jejich mysl.

Výstupy:

- Stávají instituce připravená pracovat
- Představení Biosférické rezervace Šumava jako nástroje udržitelného života v území
- Vytvoření fungující organizační struktury jako platformy pro komunikaci v území
- Zahájení komunikace s využitím osobních rozhovorů, workshopy, webové stránky
- Organizace fotosoutěže a výstavy na téma „Místo, kde žiji, včera a dnes“

Projekt otevřel českému pracovnímu týmu příležitost pokračovat v procesu praktického uskutečňování konceptu biosférických rezervací UNESCO. Tento koncept je realizován v celosvětovém měřítku, v současnosti biosférické rezervace vytvářejí síť 598 území ve 117 zemích. Každá z nich je koncipována přímo v místě k vyzkoušení, jak nalézt způsob soužití místních lidí s přírodou. Od území se statusem biosférické rezervace se očekává naplnění tří hlavních poslání – ochrana biologické rozmanitosti, umožnění výzkumu a výchovy a podpora ekonomicky udržitelných aktivit. Biosférické rezervace jsou tudíž nahlíženy jako výuková místa udržitelného rozvoje. K dosažení těchto ambiciózních cílů je nezbytná stálá komunikace a spolupráce celé řady místních partnerů, což vše musí někdo a někde zajišťovat.

Mezi Správou národního parku a Chráněné krajinné oblasti Šumava (NP a CHKO) a Regionální rozvojovou agenturou Šumava (RRA) byla vedena jednání o spolupráci v tématu biosférické rezervace a v létě 2011 obě strany podepsaly Memorandum o spolupráci. Tímto krokem oba partneři nabídli regionální platformu kde mohou být diskutovány zájmy

ochrany přírody a regionálního rozvoje. RRA souhlasila stát se institucionálním představitelem biosférické rezervace Šumava, což vytvořilo solidní základ pro další postupné kroky.

V rozhovorech vedených s klíčovými osobnostmi regionu se obce ztožnily s biosférickou rezervací a její úlohou pro region. Následně proběhl za účasti těchto hlavních hráčů, včetně starostů, podnikatelů a zástupců Správy NP a CHKO Šumava workshop, s cílem společně vymezit aktivity biosférické rezervace. Z něj vyplynulo, že od biosférické rezervace se očekává zejména usnadnění komunikace mezi již existujícími projekty a aktivitami a podpora vztahu místních lidí ke svému regionu. Dalším, již konkrétnějším krokem bylo vytvoření webových stránek (www.br-sumava.cz), v první fázi jako informačního kanálu a postupně jako platformy pro komunikaci. Aby děti lépe poznaly historii místa, v němž žijí, byla ve školách regionu biosférické rezervace zorganizována tematická fotosoutěž. Letní a zimní vydání novin „Doma na Šumavě“, jež je distribuováno v celém regionu, přineslo obsáhlé informace o aktivitách biosférické rezervace. K šíření informací o aktivitách v průběhu

INTERNETOVÉ STRÁNKY – PLATFORMA PRO REGIONÁLNÍ KOMUNIKACI

Kdy: Květen – listopad 2012
Kdo: Místní představitelé, pracovníci v kultuře, koordinátoři BR
Pro koho: Místní zainteresovaní, domácí obyvatelé, návštěvníci, široká veřejnost

Záměr: Poskytnutí informací o BR, podpora přírodních a kulturních aspektů, podpora místního rozvoje (např. místních produktů), vytvoření místní platformy pro regionální diskuzi.

Výstupy: Aktivní internetové stránky www.br-sumava.cz, nové logo BR.

Dlouhodobé výstupy: Podpora BR, vytvoření platformy pro regionální komunikaci, jež je běžně navštěvována místními obyvateli.

letní sezóny 2012 bylo využito regionálního rozhlasu. Biosférická rezervace je tímto podporována na místní úrovni. Na národní úrovni jsou šumavské aktivity diskutovány v rámci pravidelných setkání Národního komitétu Programu MaB České republiky. Chtěli bychom využít i mezinárodní zkušenosti a proto chceme komunikovat s koordinátory jiných biosférických rezervací (Rakousko, Německo aj.) v rámci následných projektů v roce 2013.

Fotografie vpravo: Nahofe: Slavnosti pečení chleba v Lenoře
Uprostřed: Záznak lidských rukou
Dole: Dobytek v národním parku, Knížecí Pláně



PŘEDSTAVENÍ POTENCIÁLU BIOSFÉRICKÉ REZERVACE

Kdy: Květen – prosinec 2012
Kdo: Koordinátoři BR
Pro koho: Místní správy, místní obyvatelé, turisté, studenti

Záměr: Oslovit co možná nejširší skupinu lidí z území. Oživit myšlenky biosférické rezervace. Naznačit potenciál biosférické rezervace pro udržitelný způsob života na Šumavě.

Výstupy: Letní a zimní vydání novin Doma na Šumavě, šířené do všech obcí a většiny domácností (6 stran, 40 000 výtisků).

Dlouhodobé výstupy: Zapojení místních lidí, zvýšení povědomí zejména mezi starosty v šumavském předhůří.

OSOBNÍ ROZHOVORY S KLÍČOVÝMI PARTNERY

Kdy: Červenec – listopad 2011
Kdo: Koordinátoři BR, místní starostové, podnikatelé, pracovníci místních muzeí
Účast: 34
Pro koho: Místní představitelé, klíčoví hráči v území

Záměr: Oživit myšlenky biosférické rezervace mezi místními představiteli a zjistit jejich očekávání. Nalézt potenciální klíčové hráče ke spolupráci v území.

Výstupy: Strukturované odpovědi na dotazníky shrnuté do závěrečné zprávy.

Dlouhodobé výstupy: Znalost místních očekávání, seznam prvních potenciálních spolupracujících.

HLEDÁNÍ OPTIMÁLNÍ STRUKTURY ZALOŽENÉ NA REGIONÁLNÍCH SÍTÍCH

Kdy: Květen 2011 – prosinec 2012
Kdo: Místní představitelé (starostové, operátoři v cestovním ruchu, zemědělci, lesníci), vědci, pracovníci v kultuře, regionální politici, koordinátoři BR
Pro koho: Lidé žijící v biosférické rezervaci

Záměr: Nalézt optimální strukturu koordinace BR, jež umožní využití jejího potenciálu. Využití struktury BR jako komunikační platformy přinášející nové příležitosti (včetně pracovních) pro místní obyvatele.

Výstupy: Vzájemně odsouhlasená a vyhlášená struktura koordinace BR, schémata, seznamy kontaktů, pracovní skupiny, zahájení práce.

Dlouhodobé výstupy: Příspěť k udržitelnému způsobu života místních lidí ve své biosférické rezervaci. Udržet mladé lidi v jejich rodném šumavském regionu.

FOTOSOUTĚŽ: KRAJINA A PROMĚNY SPOLEČNOSTI

Kdy: Květen – listopad 2012
Kdo: Děti a studenti ze základních a středních škol v regionu, učitelé, ředitelé, uznávání místní fotografové (porota)
Účast: 10 autorů
Pro koho: Široká veřejnost

Záměr: Vyzvat mladou generaci k přemýšlení o změnách ve využívání krajiny. Zaměřit pozornost mladých na práci, většinou dnes již zapomenutou a na hledání souvislostí se současností.

Výstupy: Soubory fotografií lidských aktivit dříve a dnes. Popis příběhů zachycené změny.

Dlouhodobé výstupy: Posílit vědomosti o historii jejich regionu mezi mladými a podpořit jejich dlouhodobý vztah k regionu.

VYUŽITÍ POTENCIÁLU BIOSFÉRICKÉ REZERVACE – REGIONÁLNÍ WORKSHOP

Kdy: Únor 2012
Kdo: Místní představitelé, podnikatelé, koordinátoři BR
Účast: 15
Pro koho: Místní starostové, místní podnikatelé, politici

Záměr: Představit výsledky terénního šetření, načrtnout první návrh budoucí strategie, diskutovat společná témata.

Výstupy: Prezentace, myšlenky, tabulky. Doporučení účastníků pro další postup.

Dlouhodobé výstupy: Základ pro další kroky v péči o BR, seznam lidí ochotných spolupracovat.

Pilotní projekt: Ljubljansko barje – má inspirace

PP8, Lublaňský městský institut

Projektový tým:

Maja Simoneti, vedoucí projektového týmu, Irena Balantič, Ana Cerk, Urška Kranjc, Urška Podlogar Kos, Matej Mišvelj, Miha Nagelj, Klara Sulič (LMI), Alma Zavodnik Lamovšek (Lublaňská Univerzita), Jelka Hudoklin (Acer), Alenka Repič, Urška Hočevar a Meta Wraber (Kaaita), Igor Medjugorac (Rdeči oblak), Urška Štrkelj, Maja Modrijan, Maja Rijavec, Ana Ličina (Smetumet), Max Sušnik, Brna Trokar, Maša Šorn, Anja Musek, Ana Bezek, Tina Debevec, Žiga Munda, Dejan Sotirov, Katarina Vrhovec, Tadeja a Janez Vadnjak

Přidružení partneri:

Krajinný park Ljubljansko barje, Regionální rozvojová agentura Lublaňského městského regionu, Cestovní ruch Lublaň, Ministerstvo životního prostředí a územního plánování, Ministerstvo kultury, Ministerstvo zemědělství, lesnictví a výživy (všechna ministerstva se účastnila do února 2012) a 7 obcí z území

Název území:

Ljubljansko barje

Rozloha:

126 km²

Poloha:

Jižně od Lublaně

Geografické zvláštnosti:

Mokřady, mozaika travin, polí, lesíků, struh a živých plotů

Obyvatelstvo:

35 000

Prevládající využití půdy:

Zemědělská půda (85 %)

Prevládající ekonomika:

Zemědělství (dominantní ekonomika)

závislá na blízkosti města

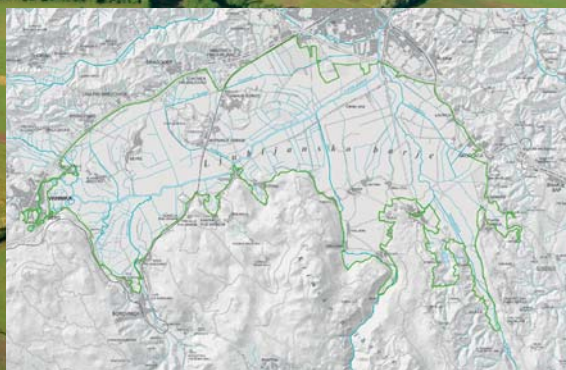
Administrativní členění:

7 obcí

Zákonná ochrana:

Přírodní park

Ljubljansko barje
m o j n a v d i h



Přehledová mapa pilotního území

Foto na pozadí: Pohled na Ljubljansko barje (foto: Maša Šorn)

Ljubljansko barje bylo vybráno stát se pilotním územím, aby zde mohl být odzkoušen inovativní rozvoj kulturní krajiny se zvláštním zřetelem a se specifickými očekáváními. Tato výjimečná krajina, ležící v bezprostřední blízkosti hlavního města Slovinska, se nachází ve velice specifických podmínkách pro rozvoj. Jsou zde vytvořeny atraktivní podmínky pro život sedmi obcí, jež sdílejí krajinu Barje a zároveň je území mezinárodně uznávané díky svému přírodnímu a kulturnímu dědictví. Obojí je důkazem dlouhodobého spoluzití lidí a přírody. Území uchovává mnoho příležitostí k rozvoji, jež respektují a jsou si vědomy zdejších kulturních přírodních hodnot.

Výstupy:

- Koncept návrhu a podpory vývinu nové značky – vytvoření uceleného souboru propagačních materiálů, možných budoucích návrhů pro podnikání, produktů a programů nebo projektu; otestování uvedeného na nejméně jednom produktu
- Podpora zasíťování: Síť zainteresovaných vlastníků půdy, návrhářů a rozvojářů, podpora komunikace mezi rozhodovací sférou a místními obyvateli
- Zajištění nástrojů pro komunikaci

Hlavní výzvou pro rozvoj v Ljubljansko Barje je, jak účinně ochránit jak přírodní, tak kulturní dědictví. V projektu Vitální krajiny postupujeme v této konfrontaci o krok dále a hledáme způsoby, pomocí nichž kulturní krajina Ljubljansko Barje může být produktivně chráněna v harmonii se svým přírodním a kulturním dědictvím. Zajímáme se o rozvojové příležitosti vycházející z krajiny a díváme se na to, jak mohou být tyto příležitosti plně využity a přitom umož-

ňovat rozvoj kulturních a krajinných hodnot.

Aktivita pilotního projektu jsou rozvíjeny společně s Krajinným parkem, vlastníky půdy, místními podnikateli a studenty z vybraných vzdělávacích oborů – designu, ekonomie a cestovního ruchu, dále se zástupci učňovských škol, studenty, hosty z jiných krajinných parků a zástupci podnikatelského sektoru, jež jsou známi svojí odpovědností vůči přírodě a společnosti.



LJUBLJANSKO BARJE – MÁ INSPIRACE: UMĚLECKÝ, ŘEMESLNÝ A FILMOVÝ WORKSHOP

Kdy: Léto 2011 (8 dní)

Kdo: Místní řemeslníci, místní děti, tvořiví mladí odborníci, filmový poradce

Účast: 20

Pro koho: Děti

Záměr: Poskytnout příležitost poznat místní tradiční řemesla, vytvořit nové inovativní produkty z místních materiálů a zaznamenat vše na krátké video.

Výstupy: 6 krátkých filmů, DIY (Do it yourself – udělej to sám) výrobky využívající místní materiály.

Dlouhodobé výstupy: Budování respektu vůči přírodnímu a kulturnímu dědictví místa, podpora místních potravin, a řemeslných výrobků, propagace Ljubljansko barje, propojení mladých podnikatelů s místními zainteresovanými.

KOUBELOVÝ ČAJ: NOVÝ MÍSTNÍ VÝROBEK

Kdy: Podzim 2011

Kdo: Anica Ilar a Tadeja Vadnjak (mladí bylinkáři), mladí návrháři

Pro koho: Návštěvníci území

Záměr: Vyzkoušení možností nové marketingové značky: Ljubljansko barje – má inspirace.

Výstupy: Výroba tří typů koupelového čaje vytvořeného z místních bylin.

Dlouhodobé výstupy: Nové marketingové a podnikatelské příležitosti

Letní workshop: Odplevování obilí (foto: Luka Vidič)

www.visitbarje.si WEBSITE

Spuštění: Podzim 2011

Kdo: Místní organizace cestovního ruchu, místní farmáři a řemeslníci, návštěvníci území, obce, cestovní kanceláře, místní vydavatelé atd.

Účast: 20

Pro koho: Místní zainteresovaní, návštěvníci

Záměr: Poskytnutí informací, podpora místních produktů a služeb, propagace přírodních a kulturních hodnot, informace o událostech v území, fórum atd.

Výstupy: Aktivní webové stránky s odpovídajícími informacemi.

Dlouhodobé výstupy:

Propagace území Ljubljansko barje jako celku, povzbuzení pro spoluúčast a spolupráci mezi zainteresovanými, marketing místních produktů a služeb, příležitost propojení na stránky místních zainteresovaných.

LJUBLJANSKO BARJE – MÁ INSPIRACE: MÍSTNÍ TRHY

Kdy: Jaro, léto, podzim 2012

Kdo: Mladí návrháři, organizátoři akcí, obce

Pro koho: Rozhodovací sféra, místní farmáři, místní obyvatelé, organizátoři akcí, tisk

Záměr: Motivace a propagace farmářských trhů v pilotním území.

Výstupy: Propagační materiály jako jsou plakáty a letáky, nákupní tašky.

Dlouhodobé výstupy: Ucelená řada pravidelných místních trhů, nové marketingové příležitosti, šance pro vývin výrobních značek založených na místní produkci.

SETKÁNÍ S VELVYSLANCI – WORKSHOP S PREZENTACEMI

Kdy: Podzim 2011

Kdo: Místní řemeslníci, tvořiví mladí odborníci

Účast: 63

Pro koho: Místní řemeslníci a farmáři, mladí a inovativní návrháři, podnikatelé

Záměr: Udělování cen pro nejlepší krátký film, představení propagačního filmu, prezentace inovativních přístupů k designu nových výrobků z místních materiálů, představení úspěšných případových studií, příležitosti učít se ze vzájemných zkušeností a spolupracovat.

Výstupy: Výroba tří typů koupelových čajů z místních bylin.

Dlouhodobé výstupy: Nové marketingové a obchodní příležitosti.

FARMAŘENÍ V LJUBLJANSKO BARJE – WORKSHOP

Kdy: Jaro 2012

Kdo: Místní farmáři, rozhodovací sféra (obce)

Účast: 50

Pro koho: Místní obyvatelé, tisk

Záměr: Seznámit se s možnostmi pro farmaření a jeho marketing v Ljubljansko barje, vyměnit si znalosti a zkušenosti.

Výstupy: Představení dobrých zkušeností místních farmářů, podnětění spolupráce.

Dlouhodobé výstupy: Péče a udržování kulturní krajiny.

PODKLADY PRO OSVĚTU K TÉMATU VODY

Kdy: 2012

Kdo: Externí odborníci

Pro koho: Široká veřejnost, školáci, návštěvníci území

Záměr: Na tématu vody představit zdroje hodnot v Ljubljansko barje: 5 námětů, 14 Udělej si svůj vlastní pokus.

Výstupy: Tištěná brožura s pracovními listy.

Dlouhodobé výstupy: Posílení povědomí o důležitosti vody v pilotním území i všeobecně.



Shora dolů: Přírodní rezervace Iški Morost (foto: Barbara Vidmar), Reka Ljubljanica (foto: Barbara Vidmar) Sekáči při Festivalu sekáčů v Ljubljansko barje (foto: Maša Šorn)