

VITÁLNÍ KRAJINY

Souhrn pilotních projektů
zaměřených na místní obyvatele
a zainteresované strany v regionu



**CENTRAL
EUROPE**
COOPERATING FOR SUCCESS.



EUROPEAN UNION
EUROPEAN REGIONAL
DEVELOPMENT FUND



**VITAL
LANDSCAPES**
CENTRAL EUROPE Project

VITÁLNÍ KRAJINY

Zhodnocení a udržitelný rozvoj kulturních krajín s využitím inovativních technik zapojení a vizualizace,

Soubor opatření 4

4.3.7: Strategie inovativních metod péče o kulturní krajinu prostřednictvím vizualizace a komunikace scénářů vývoje

Přehled pilotních projektů zaměřených na místní obyvatele a regionální zainteresované strany

Pilotní projekty

Projektoví partneři:

Hlavní partner – Landesgesellschaft Sachsen-Anhalt mbH, Magdeburg (DE)

PP2: Landesheimatbund Sachsen-Anhalt e.V., Halle (DE)

PP3: Universität für Bodenkultur, Wien (AT)

PP4: Slovenská Akadémia Vied, Bratislava (SK)

PP5: Jihočeská univerzita, České Budějovice (CZ)

PP6: Budapesti Corvinus Egyetem, Budapest (HU)

PP7: Uniwersytet Rolniczy w Krakowie, Kraków (PL)

PP8: Ljubljanski urbanistični zavod – LUZ, d.d., Ljubljana (SI)

Editoři: Maja Simoneti a Urška Kranjc

Grafický návrh: Urška Kranjc

Korektury: Maša Šorn

Překlad do českého jazyka: Jindra Bromová a Vladimír Silovský

Leden 2013

Další informace o projektu jsou k dispozici na www.vital-landscapes.eu.



Obsah

PŘEDMLUVA	5
ÚVOD	6
PILOTNÍ PROJEKTY	7
Úloha přeshraniční spolupráce/workshopů a exkurzí	11
1. Pilotní projekty zaměřené na regionální scénáře vývoje krajiny	13
Pilotní projekt: Údolí dolního toku Saaly, Německo	14
Pilotní projekt: Mühlviertel Kernland, Rakousko	18
2. Pilotní projekty zaměřené na inovativní nástroje vizualizace a komunikace	23
Pilotní projekt: Vitální Berek, Maďarsko	24
Pilotní projekt: Mściwojów	28
3. Pilotní projekty zaměřené na zapojení místních lidí a zainteresovaných stran v regionu	33
Pilotní projekt: Podmalokarpatský region, Slovensko	34
Pilotní projekt: Biosférická rezervace Šumava, Česká republika	38
Pilotní projekt: Ljubljansko barje, Slovinsko	42

Předmluva

Mnohé krajiny střední Evropy jsou ohroženy vinou nedostatečného povědomí o jejich kulturní úloze a rozvojovém potenciálu, intenzivním rozvoji a probíhajících překotných změnách. Řada venkovských oblastí trpí poklesem obyvatelstva v důsledku negativních demografických trendů a odchodem mladých lidí. Přerod středoevropské krajiny probíhá zároveň intenzivním zemědělstvím a opouštěním půdy. Důkazy mluví o krajině předané přírodě, jinde o vládě technologií a početné jsou převládající příklady někde mezi těmito dvěma extrémními scénáři. Zároveň specificky-odvětvový přístup brání vyváženému a udržitelnému krajinnému rozvoji. Místní obyvatelé jsou navíc jenom zřídka zapojeni do rozhodovacího procesu o směřování vývoje „svých“ krajin.

Projekt VITÁLNÍ KRAJINY se zrodil z potřeby překonat některé z těchto nedostatků. Ve snaze o navýšení potenciálu pro budoucí ekonomický a sociální rozvoj projekt představuje regionální strategie vypracované napříč sektory, rovněž jako použité nové technologie vizualizace změn v krajině a účastnické přístupy k diskuzím a při odsouhlasení regionálních rozvojových scénářů. Tímto projekt přináší poznatky a motivaci pro místní hráče a zainteresované strany v regionu, aby podpořili udržitelný rozvoj „svých“ krajin. Aby se předešlo teoretickým úvahám bez adekvátní praxe, projekt zahrnul pilotní akce ve všech účastnických regionech. Nástroje použité v pilotních projektech a strategie vyvinuté v Souboru opatření 3 tímto poskytují praktické zkušenosti a užitečné zpětné vazby z regionálních sítí a od zúčastněných partnerů.

Burkhardt Kolbmüller, Maja Simoneti

Úvod

Tento Přehled nabízí krátký pohled do palety práce a škály aktivit, jež byly uskutečněny v pilotních územích projektu Vitální krajiny a zároveň umožňuje pohled do způsobu uvažování v projektu.

Pokusné pilotní projekty prokázaly zúčastněným, že krajinný rozvoj by měl být vždy řešen specificky k danému místu a s nezbytným respektem vůči místním obyvatelům, obcím a ekonomikám, rovněž jako kulturnímu prostředí jedné každé krajiny. Na druhé straně, nadnárodní zkušenosti posílily víru účastníků, že nezáleží na rozdílu mezi krajinami a obcích v nich a vždy by se mělo:

- Užít nástroje, jež mohou pozvednout uvědomění mezi místními obyvateli a všemi zainteresovanými stranami o krajinných hodnotách a hrozbách neřízené změny a
- uskutečnit akce, jež posílí účast místních obyvatel a všech zainteresovaných stran v rozvojových diskuzích.

Projekt Vitální krajiny vychází z přání pustit se do diskuze o krajinném rozvoji z místního a regionálního pohledu. Jakmile se pozvedlo povědomí o nesmírné kulturní a rozvojové důležitosti středoevropské krajiny, otevřely se otázky o rozvoji partnerství, oprávnění ke spoluúčasti a přínosných rozvojových praktikách. To vše se záměrem poprat se co nelépe s hrozbami, jež mají kořeny v rozličném způsobu využití území. V současnosti vidíme, že evropské krajiny jsou součástí rozličných procesů. Registrujeme krajiny využívané intenzivně monokulturně i krajiny opouštěné a zarůstající lesy, stejně jako mnohé z nich, jež jsou mezi oběma vývojovými protiklady, krajiny v procesu přeměny hledající svoji novou vývojovou identitu. Za těchto podmínek jsou krajiny považovány za nezbytné pro regionální identitu a kvalitu života a pro všechny způsoby zemědělských aktivit. Zároveň však jsou regionální a místní hráči v mnoha případech velmi slabě zapojeni do rozvoje svých krajín. Myšlenka Vitálních krajín se zrodila z touhy vypořádat se s některými z těchto nedostatků.

Klíčovým pro projekt Vitální krajiny byl vývin a zhodnocení inovativních technik vizualizace a zmírňujících změn v krajině prostřednictvím pilotních projektů uskutečněných společně s regionálními workshopy, konanými za účasti zástupců místních ekonomik, ochrany přírody a kulturního dědictví. Intenzivní komunikace mezi projektovými partnery a aktivní začlenění místních obyvatel by mělo zajistit, že projektové aktivity budou kvalitní a udržitelné.

Hlavní myšlenkou projektu Vitální krajiny bylo naplnění filosofie projektu prostřednictvím pilotních projektů s konkrétními aktivitami a viditelnými výsledky na místní a regionální úrovni. Společný vývin nástrojů a technik, společné zhodnocení pilotních projektů a organizace mezinárodních doprovodných workshopů by měly garantovat vysokou úroveň nadnárodní přidané hodnoty.

Úloha ukázkových pilotních projektů v projektu Vitální krajiny byla tudíž dvojí:

- Na jedné straně stála praktická aplikace nástrojů a metod s předpokladem vyústění do detailnějších zjištění a znalostí o jejich použitelnosti;
- na druhé straně pilotní projekty byly užity ke komunikaci projektu Vitálních krajín, jeho zjištění a přístupů vůči regionální veřejnosti.

* VITÁLNÍ KRAJINY jsou společnou iniciativou osmi projektových partnerů ze sedmi zemí se společným cílem podpory a udržitelného využívání kulturních krajín ve Střední a Východní Evropě. Projekt končí v březnu 2013 a je podpořen Evropským regionálním rozvojovým fondem (ERDF) jako součást programu STŘEDNÍ EVROPA (www.central2013.eu).

Pilotní projekty byly rozčleněny do třech sekcí podle rozvojových nástrojů (Akce 4.1):

1. Pilotní projekty zaměřené na společně vytvářené regionální scénáře vývoje krajiny
 - Údolí dolního toku Saaly, Německo,
 - Mühlviertel Kernland, Rakousko,
2. Pilotní projekty zaměřené na inovativní nástroje vizualizace a komunikace (Akce 4.2):
 - Vitální Berek, Maďarsko,
 - Mściwojów, Polsko.
3. Pilotní projekty k zapojení místních lidí a zainteresovaných stran v regionu (Akce 4.3):
 - Podmalokarpatský region, Slovensko,
 - Biosférická rezervace Šumava, Česká republika,
 - Ljubljansko barje, Slovinsko.

Maja Simoneti

ČÁST 1: PILOTNÍ PROJEKTY

Význam sdílení mezinárodních zkušeností/workshopy a exkurze

Pilotní projekty jsou ze své podstaty založeny místně a omezeny regionem. Nicméně, jejich začlenění do mezinárodních projektů nabízí důležité podněty a rozšiřuje horizont regionálních aktérů. To platí pro místní obyvatele, regionální zainteresované strany, politiky a rozhodovací sféru. Proto také projekt VITÁLNÍ KRAJINY obsahoval řadu mezinárodních workshopů, studijních cest, setkání a jiných akcí. Získané zkušenosti byly ve všech případech plodné a pozitivní.

Výměna mezi projektovými partnery a zkušenosti z pilotních projektů dokazují, že venkovská území ve Střední Evropě čelí podobným problémům a rozvojovým výzvám, stejně jako demografickým změnám, vyhlazování vesnic, nedostatkům v infrastruktuře a nedostatku pracovních míst, nedostatečné tvorbě hodnot a destrukci krajiny. Na druhé straně existují podobné pozitivní podněty udržitelného rozvoje krajiny a srovnatelných krás kulturních krajín, vesnic a malých měst. Rovněž akademický výzkum a výchova obsahují řadu relevantních námětů. Tímto mezinárodní výměna co se týče VITÁLNÍCH KRAJIN získává na smyslu a poskytuje nám rozsáhlé zkušenosti a nové inspirace.

Konečně rozvoj krajín a regionů ve Střední Evropě může profitovat z podobných struktur a finančních příležitostí jako jsou LEADER a další programy EU. Nadto jsou ve všech partnerských zemích činné Evropská úmluva o krajíně a několik dalších evropských platform a sítí. Projekt VITÁLNÍ KRAJINY těchto struktur využívá a také přispívá k jejich rozvoji a posilování.

Detailně může být poukázáno na tyto výsledky mezinárodních aktivit:

- Účastníci mezinárodních aktivit ve shodě informovali o nových pohledech, konkrétních podnětech pro jejich vlastní projekty, navýšovali vlastní motivaci („My to taky dokážeme“). V některých případech byla podpořena dokonce těsnější spolupráce a individuální přátelství.
- Projektoví partneři profitovali z výměny znalostí a zkušeností v rámci mezinárodního konsorcia. Úspěšně realizované aktivity (např. fotosoutěž, užití nových médií) a dobré zkušenosti s novým způsobem zprostředkování a vizualizací v několika pilotních projektech přinesly impulsy jiným projektovým partnerům, aby sami začali s podobnými aktivitami ve svých domovských regionech.
- Důležitým efektem byla „vnitřní“ úloha mezinárodních exkurzí a studijních cest. V průběhu několikadenních exkurzí 30 až 40 zainteresovaných osob z rozhodovací sféry, expertů a místních obyvatel využilo příležitost pro intenzivní komunikaci. Přínos takovéto komunikační výměny byl rozmanitý. Inspirace cizím regionem a projekty, ale rovněž společné těsné spolužití účastníků po několik dní podnítilo nové diskuze z podnětů v jejich domovských regionech a zlepšilo vzájemné porozumění stejně jako rozšířilo regionální propojení.
- Vyvstal jeden podstatný problém: Vyjma německých a rakouských partnerů, všichni projektoví partneři mluvili rozdílnými jazyky. V některých případech komunikaci podpořili profesionální tlumočníci; velmi často byla užitá angličtina, nicméně ta je cizím jazykem pro všechny partnery. Díky poměrně dlouhé době realizace projektu a dobrým osobním kontaktům se však podařilo tuto překážku překonat.

1. Pilotní projekty zaměřené na vytváření společných scénářů rozvoje regionu

Ochrana krajiny a regionální rozvoj není pouze veřejným zájmem, ale také (a hlavně) soukromým zájmem. Místní lidé a regionální zainteresovaní žijící a pracující v příslušném regionu znají nejlépe své potřeby a možnosti pro jejich naplnění. Ani ambiciózní rozvojové scénáře a plány ochrany nemohou být uskutečнены proti zájmům místních obyvatel, což potvrdilo zaměření se na pilotní aktivity, jež podporovaly nebo dokonce podněcovaly zapojení místních obyvatel a ostatních zainteresovaných v regionu do příprav regionálních scénářů rozvoje, berouce jejich vize a hodnoty do úvahy. Obecně řečeno, pilotní aktivity naplnily a dokonce předčily očekávání.

Detailně může být poukázáno na tyto výsledky mezinárodních aktivit:

- **Metody moderování spoluúčasti:** V rakouském pilotním regionu byly zavedeny „krajinné dialogy“, organizované jako workshopy ve dvou částech na bázi přístupu Agendy 21. Do vypracování vizí a cílů pro udržitelný rozvoj krajiny, stejně jako konkrétních realizačních opatření, byla zahrnuta široká veřejnost. Pilotní aktivity daly podněty některým účastněným obcím, aby odstartovaly procesy Agendy 21 v prohloubení a pokračování diskuse o krajinných tématech a udržitelném rozvoji.
- **Využití existujících struktur:** K dosažení procesu skutečně udržitelného rozvoje regionu je důležité stavět na již existujících strukturách. Německé a rakouské pilotní projekty spolupracovaly s regiony LEADER a s přírodním parkem, využívaly s úspěchem jejich sítě a zároveň podporovaly jejich aktivity – klasická situace, kdy oba vítězí (win-win).
- **Klíčová důležitost praktických témat:** Zapojení místních obyvatel je zásadní pro organizování praktického přínosu. V případě VITÁLNÍCH KRAJIN to byly např. obnovitelné zdroje energie, přidaná hodnota regionálních produktů, podpora turismu nebo obnovy vesnice a péče o tradiční prvky krajiny.
- **Zapojení mladých lidí:** Mladá generace je důležitou cílovou skupinou v diskuzi o „budoucnosti regionu“, ale obtížně uchopitelnou v procesech spoluúčasti. Proto pilotní akce obsahovaly akce pro děti a žáky škol, např. video workshopy, soutěž filmů pořízených z mobilu, průzkum názorů a jiné akce, vesměs všechny velmi úspěšné.
- **Role vizualizace:** Obrazy hrají důležitou roli při inspiraci a motivaci místních lidí. Oba pilotní projekty využily metody jako fotosoutěž nebo vizualizace scénářů rozvoje. Výsledky přesáhly všechna očekávání. Fotosoutěž, obzvláště ve spolupráci s místními a regionálními médii, představuje odpovídající nástroj k oslovení široké veřejnosti a přispívá k růstu povědomí o krajinných tématech. Vizualizace založená na fotografiích, ukazující např. postup zarůstání lesem nebo vizualizace založená na mapě dokumentující např. změnu ve využití půdy v průběhu staletí, jsou velmi vhodnými nástroji k podpoře diskuse o krajinných tématech.

Pilotní projekt. Údolí dolního toku Saaly

Údolí dolního toku Saaly nabízí bohatou sbírku kulturního dědictví. Na své 50 km dlouhé cestě přírodním parkem je řeka Saala dominantním krajinným prvkem a zároveň představuje důležité ukotvení pro regionální identitu. Situované mezi největšími městy a ekonomickými středisky státu Sasko-Anhaltsko, Magdeburgem na severu a Halle/Salle na jihu, je samotné údolí dolního toku Saaly – s výjimkou města Bernburg – mimo ohnisko nadměrného zájmu. Z velké části je na obyvatelích regionu a dalších zainteresovaných zajistit, aby údolí dolního toku Saaly bylo stejně jako dnes živoucí i v budoucnosti. Projekt VITÁLNÍ KRAJINY jej bude podporovat v zajišťování nových myšlenek, znalostí a zajímavých mezinárodních kontaktů.



Přehledová mapa pilotního území



Mapa potenciálních kompenzačních území

PP1, Zemská společnost Sasko-Anhaltsko PP2, Společnost kulturního dědictví Sasko-Anhaltska

Projektový tým:

PP1: Jörn Freyer (koordinace), Ines Pozimski, Heike Winkelmann
PP2: Anette Schneider (koordinace), Berndt Reuter (vnější expert),
Diane Gerth, Henrik Hass

Název území:

Název pilotního projektu:

Rozloha:

Poloha:

Geografické zvláštnosti:

Obyvatelstvo:

Převládající využití půdy:

Převládající ekonomika:

Administrativní členění:

Zákonná ochrana:

Údolí dolního toku Saaly (Unteres Saaletal)

Hospodaření v kulturní krajině

Údolí dolního toku Saaly

408 km²

V srdci státu Sasko-Anhaltsko

Údolí řeky ležící cca 50–100 m níže než okolí

Údolí řeky: Záplavová niva, louky

Svahy: Skály (starší trias a mladší karbon),
křoviny

Náhorní plošiny: sprašová půda

cca. 45 000

orná půda (85 %)

Zemědělství

4 okresy, 9 obcí

Přírodní park

LANDGESELLSCHAFT
SACHSEN-ANHALT MBH



KULTUR-
landwirtschaft
IM UNTEREN SAALETAL



Pozadí: Údolí Saaly poblíž Rothenburgu
(foto: Bodo Hausmann)

Výstupy:

- Rozvojové scénáře pro 5 potenciálních kompenzačních území
- Registry katastrální půdy 29 projektových záměrů
- 25 vyškolených průvodců kulturní krajinou
- Veřejně přístupná databáze prvků kulturní krajiny
- Analýza historických map
- Udržitelná platforma pro regionální dialog

Údolí dolního toku Saaly se táhne napříč třemi venkovskými okresy a územím jednoho města. Pro každou z těchto správních jednotek představuje údolí jaksi okrajové území. Přírodní park je pak ideální platformou pro společný regionální dialog napříč administrativními hranicemi. Pokud jde o projektové aktivity, zapojili se zainteresovaní z ochrany přírody, zemědělství, ochrany krajiny a vědci, jako místní experti byli rovněž přizváni obyvatelé a obce.

Pilotní aktivity se zaměřily na nastartování diskuze mezi zainteresovanými a na posílení zapojení veřejnosti. Komunikace mezi zainteresovanými byla povzbuzena úsilím o vytvoření společné strategie zhuštěných kompenzačních opatření v regionu. Síť vytvořená projektem je zaměřena na společnou diskuzi o krajině a regionálním rozvoji s pokračováním i po ukončení projektu. Jelikož diskuze o budoucím vývoji jsou vždy přínosné díky vstupům místních obyvatel, bylo uskutečněno několik workshopů ve vesnicích v Údolí dolního toku Saaly.

Obecně by výše zmíněné aktivity měly přispět k udržitelnému rozvoji krajiny, jenž podpoří region optimálním zhodnocením svého vnitřního potenciálu.



Vlevo nahoře: Terénní workshop (foto: Jörn Freyer)
Vlevo dole: Průvodci kulturní krajinou v akci (foto: LHBSA)
Vpravo: Pohled z kopce u Wettin (foto: Ines Pozimski)

PLATFORMA PRO REGIONÁLNÍ DIALOG

Kdy: Od podzimu 2010 setkání čtvrtletně

Kdo: PP1, PP2, Správa přírodního parku

Účast: 15–50 na každém setkání

Pro koho: Obyvatelé, obce, spolky, rozvojáři

Záměr: Regionální správa Údolí dolního toku Saaly je rozložena do 4 okresů a v praxi je poměrně složité přivést zainteresované se vztahem ke krajině do trvalého kontaktu. Proto bylo ustanoveno fórum, jež významně pomáhá zlepšit komunikaci v regionu a identifikovat oblasti spolupráce.

Výstupy: Workshopy konané čtvrtletně a diskuze o rozvoji krajiny (zaměření: zhuštěná kompenzační opatření, rozvojový potenciál pro obce a zasíťování příležitostí).

Dlouhodobé výstupy: Zasíťování, lepší účast a větší identifikace lidí s regionem. Kromě témat, jež byla dosud řešena, by se další důležitá témata krajinného rozvoje a jeho zhodnocení měla dostat na pořad jednání. Tímto by místní ekonomiky mohly získat více výhod z již nastartovaných procesů.

PŘÍPRAVA KOMPENZAČNÍ REZERVY

Kdy: 9/2010 – 12/2012

Kdo: Přírodní park, investoři, Zemská společnost Sasko-Anhaltsko

Účast: 15

Pro koho: Regionální zainteresovaní z ochrany přírody, zemědělství, ochrany krajiny, lidé z obcí a místní experti.

Záměr: Soustředění kompenzačních opatření infrastrukturních projektů ve větším měřítku ke snížení jejich dopadu (z hlediska ochrany přírody, ochrany krajiny). V tomto ohledu projekt podpořil přípravnou fázi s několika výstupy (viz níže).

Výstupy: Registry katastrální půdy 29 projektových záměrů, analýza nákladů pro kompenzaci pasením, popř. divokými rostlinami, scénáře krajinného rozvoje pro 5 vybraných území.

Dlouhodobé výstupy: Úspěšná realizace kompenzačních území naplňující cíle ochrany přírody také po 20 letech a méně nebo vůbec náročné na ornou půdu.

PROŠKOLENÍ PRŮVODCŮ KULTURNÍ KRAJINOU

Kdy: 1. kurikulum: květen – září 2011

2. kurikulum: leden – březen 2012

Kdo: Spolek pro kulturní dědictví Sasko-Anhaltska

Účast: 1. kurikulum – 5,
2. kurikulum – 13

Pro koho: Obyvatelé se zájmem, průvodci městy se zájmem o kulturní krajinu.

Záměr: Proškolení obyvatel se zájmem prezentovat autenticky regionální dědictví a hodnoty kulturní krajiny, čímž se tito stávají velvyslanci svého regionu.

Výstupy: 25 proškolených průvodců kulturní krajinou.

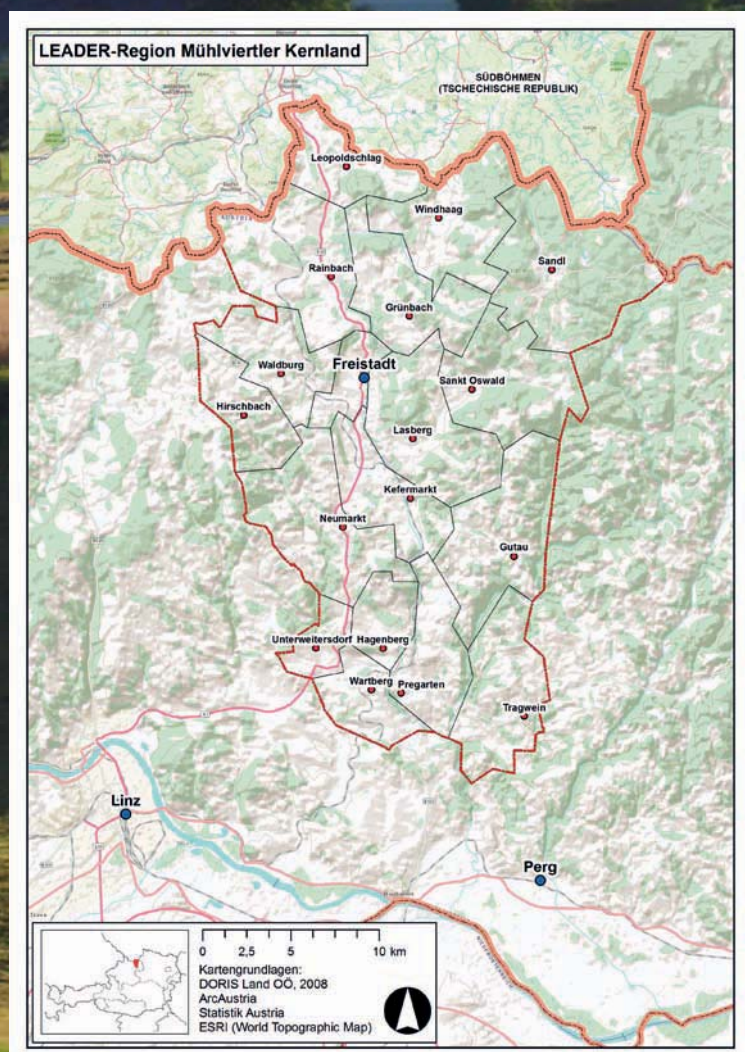
Dlouhodobé výstupy:

Přírodní park bude poprvé mít k dispozici průvodce kulturní krajinou proškolené v evropských standardech. Návštěvníci a obyvatelé budou moci objevovat, prožít a uchovat si charakter a poklady regionu



Pilotní projekt: Mühlviertel Kernland

Zvlněná krajina, hluboké lesy, louky plné barev, krásné domy a dobře udržovaná kulturní krajina – pro mnoho návštěvníků první dojem z regionu Mühlviertel Kernland. Tento region severně od Lince představuje horní vstupní bránu z Rakouska do Čech. Průměrná hustota populace je 110 lidí/ km² (49 000 obyvatel, 593 km²), i když místa jako Freistadt, Wartberg, Pregarten, Hagenberg a Unterweikersdorf vykazují vyšší hustotu. Ve srovnání s jinými okresy Horního Rakouska je zde vyšší podíl lesů a zemědělské půdy. Pro Mühlviertel Kernland a jeho obyvatele je krajina důležitým faktorem regionální identity. I z tohoto důvodu byl tento region vybrán k diskuzím o udržitelném krajinném rozvoji za širokého zapojení veřejnosti.



Přehledová mapa pilotního území

PP3, Univerzita přírodních zdrojů a biologických věd Vídeň, IRUB

Projektový tým:

Assoc. Prof. Dr. Gernot Stöglehner, projektový manažer
Dipl. Ing. Georg Neugebauer, Mag. Lukas Löschner

Název území:

Název pilotního projektu:

Rozloha:

Poloha:

Geografické zvláštnosti:

Obyvatelstvo:

Převládající využití půdy:

Převládající ekonomika:

Administrativní členění:

Mühlviertel Kernland

Vitální krajina Mühlviertel Kernland

593 km²

Rakousko-české pomezí,
severovýchodně od Lince (Horní Rakousko)

Hornatina

cca. 49 000

Lesní a zemědělská půda

Vysoké procento dojíždějících do regionálního centra
Lince; služby, zemědělství, místní výroba

18 obcí



Na pozadí: Vitální krajina Mühlviertel Kernland
(foto: Barbara Schauer, vítězka fotosoutěže „Úhly pohledu“)

Výstupy:

- Scénáře krajinného rozvoje a kvalitativní cíle v krajině pro LEADER region Mühlviertel Kernland
- Projektové záměry a aktivity vztažené ke krajině a jejímu rozvoji
- Postupy místního rozvoje pojednávající témata krajiny

Cílem projektu VITÁLNÍ KRAJINY v Mühlviertel Kernland je intenzivní diskuze o krajinných tématech s cílem učinit veřejnost vnímavou změnám v krajině. Zpracovat kvalitativní cíle v krajině pro udržitelný rozvoj kulturních krajin, jež vycházejí ze scénářů rozvoje krajiny a ve finále načrtnout první kroky k jejich naplnění. Z pohledu společensko-vzdělávacího procesu byly identifikovány a analyzovány komplexní vztahy, definovány záměry a cíle založené na hodnotách území a předpokladech v území a odvozeny konkrétní kroky k naplnění. Pilotní projekty by neměly být pouhým impulsem ke změně v jednání (jednoduchá výuka ve smyčce), ale dále podnítit debatu o souvislos-

tech a cílech (dvojitá výuka ve smyčce) a tím přispět k udržitelnému krajinnému rozvoji.

Pilotní projekt začleňuje místní obyvatele, zástupce obecních zastupitelstev a místních správ osmi obcí v projektu LEADER regionu Mühlviertel Kernland (Hagenberg, Hirschbach, Leopoldschlag, Pregarten, Rainbach, St. Oswald, Unterweirdorf a Wartberg), stejně jako studenty dvou škol (Hospodářské akademie HAK Freistadt a Učňovské zemědělské školy LFS Freistadt), odborníky z vybraných oborů (zemědělství, ochrany přírody a cestovního ruchu) a širokou veřejnost.



Vlevo dole: Mühlviertel Kernland (foto: Richard Schramm, vítěz fotosoutěže „Úhly pohledu“)
Nahoře: Lidé jsou součástí krajiny Mühlviertel Kernland
Vpravo nahoře a pod: Diskuze o krajinných tématech s místními (foto: Georg Neugebauer)
Zcela vpravo: Historický vstup do města ve Freistadtu

ROZHOVORY O KRAJINĚ – DISKUZE O KRAJINĚ S MÍSTNÍMI LIDMI

Kdy: Podzim 2011 – jaro 2012
(8 rozhovorů ve čtyřech místech)

Kdo: Zástupci obecních rad, místní správy

Účast: 80

Pro koho: Široká veřejnost

Záměr: Zapojení široké veřejnosti do zpracování vizí a opatření k jejich naplnění ve prospěch udržitelného rozvoje krajiny v LEADER regionu Mühlviertel Kernland.

Výstupy: Kvalitativní cíle v krajině ve vztahu k záměru projektu.

Dlouhodobé výstupy: Rozvoj procesů v rozhodování obcí v lokalitách Vitální krajiny, jež se zabývají krajinnými tématy.





ŠKOLNÍ WORKSHOPY – jak vytvořit video o krajině?

Kdy: Školní rok 2011/2012

Kdo: Místní TV stanice, učitelé

Účast: 20

Pro koho: Mladí lidé (16–17 let)

Záměr: Naučit se, jak vytvořit krátké video o krajině a tímto způsobem pojednat krajinná témata.

Výstupy: Pět krátkých videí o krajině (1–5 minut).

Dlouhodobé výstupy: Posílení vnímání krajiny a krajinného rozvoje.

ODBORNÉ WORK- SHOPY – DISKUZE O KRAJINNÝCH TÉMATECH

Kdy: Jaro 2012 (dva workshopy)

Kdo: Místní odborníci (zemědělství, ochrana přírody, cestovní ruch)

Účast: 4

Záměr: Diskuze o krajinných tématech a výstupech z rozhovorů o krajině s místními odborníky z několika území se vztahem ke krajině.

Výstupy: Podpora aktivit s tématem krajiny širokou veřejností.

Dlouhodobé výstupy: Posílení vnímání krajiny a krajinného rozvoje.

FOTOSOUTĚŽ – VNÍMÁNÍ KRAJINY

Kdy: Od jara do léta 2012

Kdo: Regionální noviny

Účast: 100 fotografií

Pro koho: Široká veřejnost

Záměr: Navýšení povědomí o krajinných tématech.

Výstupy: Soubor fotografií krajiny, jak ji lidé vnímají.

Dlouhodobé výstupy: Posílení vnímání krajiny a krajinného rozvoje.

2. Pilotní projekty zaměřené na inovativní zobrazování a nástroje komunikace

Nové technologie zobrazování a komunikace jsou součástí našeho každodenního života, obzvláště toto platí pro mladou generaci. Nicméně v procesech regionálního a krajinného rozvoje jsou dosud využívány zřídka. Polské a maďarské projekty si ve svých pilotních regionech odzkoušely a osvojily rozličné nové technologie, čímž zavedly nástroje vyvinuté v Souboru aktivit 3 projektu VITÁLNÍ KRAJINY. Získané zkušenosti jsou rozmanité:

- **Rozličné úrovně vizualizace:** Technologie zobrazování jsou užívány v široké škále od velmi jednoduchých řešení, jež mohou být zobrazena na každém PC, až po specializované a komplexní programování. Zkušenosti získané v rámci pilotních projektů dokazují, že není žádné „nejlepší řešení“. Velmi záleží na místních okolnostech, cílech a smyslu procesu a zdrojích, jež jsou k dispozici. V případě maďarského pilotního projektu byly učiněny dobré zkušenosti s poměrně jednoduchou aplikací Google-Earth, zatímco polský tým pracoval s ambiciózní 3D vizualizací.
- **Různé technologie pro různé účely:** Ať již jsou nové technologie vhodné „per se“ (samy o sobě) nebo ne – nejdůležitější jsou důvody pro jejich užití v procesech regionálního rozvoje. Pilotní projekty dokazují, že v každodenní práci jsou jednoduchá řešení postačující k podpoře komunikace v regionu a ilustraci dopadů rozvojových příležitostí. Na druhé straně, ambiciózní 3D aplikace mohou představovat vhodný nástroj jak přilákat potenciální investory nebo ovlivnit rozhodování politiků.
- **Podpora komunikace:** Nové technologie mohou podpořit komunikaci v regionu a zasíťování. Dokonce i tehdy, kdy se v malém území zná hodně partnerů navzájem (nebo by se měli znát), pilotní projekty ukázaly, že digitální média jsou velmi nápomocná zintenzivnit a zkvalitnit regionální zasíťování a komunikaci v regionu obecně. Internetové prezentace místních výrobků a nabídek fungují podobně jako výkladní skříň a vybízí poskytovatele aby se prezentovali a pravidelně aktualizovali své informace. Tímto způsobem se o regionu více dozví nejenom vnější hosté, ale i místní lidé.
- **Kvalita a aktuálnost jsou nezbytné:** Ty nejlepší a nejpokrokovější nástroje vyjdou nazmar, jestliže obsah informace a kvalita prezentace nejsou aktuální a dostatečně ambiciózní. Proto tajemství úspěchu představují lidé v pozadí“ nových nástrojů.
- **Důležité je oslovit mladé lidi:** Nové digitální nástroje jsou důležitým klíčem pro oslovení mladých lidí, aby se zajímali o svůj region a aktivně se zapojili do procesů regionálního rozvoje. Měli bychom počítat s tím, že toto bude o to více platit i v budoucnu.
- **Přiměřené úsilí:** Nové technologie mají mnohé výhody. Nicméně úsilí potřebné např. k rozvíjení ambiciózních 3D řešení je často (a zřejmě zůstane) značné. V tomto ohledu jsme při realizaci pilotních projektů nezískali pouze pozitivní zkušenosti. I když jsou na trhu dostupná rozličná pokročilá technická řešení, mělo by být úsilí nezbytné k jejich využívání reálně odhadnuto.

Pilotní projekt: Vitální Berek

Region Nagyberek býval největší močálovitou zátokou jezera Balaton. Představuje jednu z nejvíce přeměněných krajín Maďarska s mnoha protichůdnými rysy. Po melioračních úpravách v 19. století a intenzivním zemědělském využívání v polovině 20. století hraje dodnes důležitou úlohu v ekologickém systému jezera. V této odvodněné, ale stále dostatečně bažinaté oblasti, převládají ponejvíce ostrůvky lesů, zemědělské půdy, rákosin, zastavěného území, síť kanálů a mezinárodní dálnice spojující Lublaň s Budapeští. Z činností jsou v regionu zastoupeny nakládání s vodou, lesnictví, lov, rybaření, ochrana přírody, extenzivní pastva, vinařství, tradiční řemesla, venkovská turistika a masové formy turismu vázané na břeh jezera.

Výstupy:

- Analýza krajiny pilotního území Nagyberek
Pilotní užití metod interpretace krajiny a technik zobrazujících krajinu v Nagybereku (brožura, film, zpravodaj, modely zobrazení krajiny)
- Zásady komunitního způsobu péče o krajinu zpracované v elektronické podobě
- Rozvinutá on-line síť užívající komunitní způsob péče o krajinu (- berek.hu website)
- GIS informační systém pojednávající krajinné hodnoty a nehmotné dědictví regionu
- Příprava konceptů a návrhů zajištění funkcí břehu jezera a způsobů péče v zájmovém území (vyhlídková promenáda a pláž ve Fonyódu)

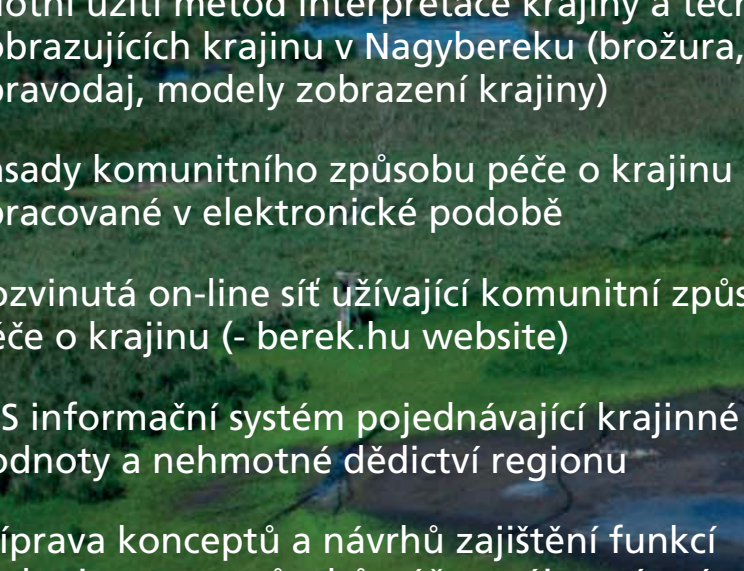


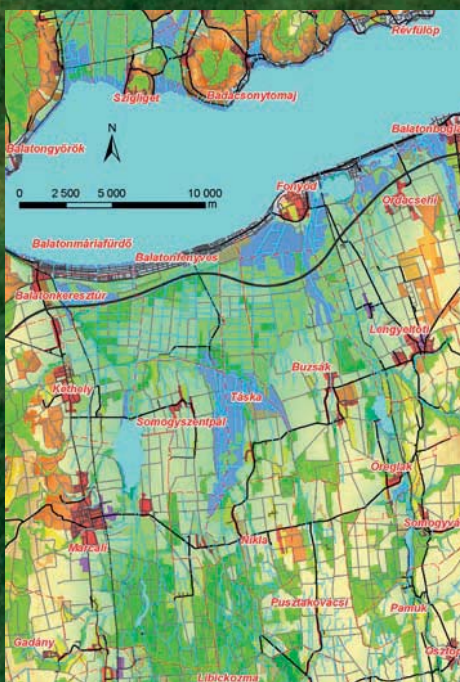
Průzkum veřejného mínění o budoucích alternativách (foto: Tádé Dániel Tóth)
Obrázek na pozadí: Fehérvíz TT– přírodní rezervace "Bílá voda" (foto: Matyáš Lorinz – Butterfly Paragliding)

24

Region Nagyberek býval největší močálovitou zátokou jezera Balaton. Představuje jednu z nejvíce přeměněných krajín Maďarska s mnoha protichůdnými rysy. Po melioračních úpravách v 19. století a intenzivním zemědělském využití v polovině 20. století hraje dodnes důležitou úlohu v ekologickém systému jezera. V této odvodněné, ale stále dostatečně bažinaté oblasti, převládají ponejvíce ostrůvky lesů, zemědělské půdy, rákosin, zastavěného území, síť kanálů a mezinárodní dálnice spojující Lublaň s Budapeští. Z činností jsou v regionu zastoupeny nakládání s vodou, lesnictví, lov, rybaření, ochrana přírody, extenzivní pastva, vinařství, tradiční řemesla, venkovská turistika a masové formy turismu vázané na břeh jezera.

Výstupy:

- 
- Analýza krajiny pilotního území Nagyberék
Pilotní užití metod interpretace krajiny a technik
zobrazujících krajinu v Nagyberéku (brožura, film,
zpravodaj, modely zobrazení krajiny)
 - Zásady komunitního způsobu péče o krajinu
zpracované v elektronické podobě
 - Rozvinutá on-line síť užívající komunitní způsob
péče o krajinu (- berek.hu website)
 - GIS informační systém pojednávající krajinné
hodnoty a nehmotné dědictví regionu
 - Příprava konceptů a návrhů zajištění funkcí
břehu jezera a způsobů péče v zájmovém území
(vyhlídková promenáda a pláž ve Fonyód)



Přehledová mapa pilotního území



Průzkum veřejného mínění o budoucích alternativách (foto: Tádé Dániel Tóth)
Obrázek na pozadí: Fehérvíz TT– přírodní rezervace Bílá voda” (foto: Matyáš Lorinz – Butterfly Paragliding)

PP6, Korvínova univerzita Budapešť, Oddělení krajinného plánování a regionálního rozvoje

Projektový tým:

Dr. László Kollányi, vedoucí oddělení a manažer projektové skupiny, Sándor Jombach, Krisztina Filepné Kovács, József László Molnár, Áron Szabó, Rita Várszegi, Tádé Daniel Tóth, Gergő Gábor Nagy, Veronika Magyar, Dr. Ágnes Sallay, Zsolt Szilvácsku, Dr. Attila Csemez, István Valánski, Zsuzsana Mikházi, Brigita Garancsi, Mária Cserhádi-Rácz, studenti a doktorandi univerzity a externí experti oddělení.

Název území:

Název pilotního projektu:

Rozloha:

Poloha:

Geografické zvláštnosti:

Obyvatelstvo:

Převládající využití půdy:

Převládající ekonomika:

Administrativní členění:

Zákonná ochrana:

Nagyberek

Vitální Berek

Přibližně 300 km²

Jižně jezera Balaton

Mokřad, strukturovaná mozaika luk, polí, lesů, příkopů a živých plotů

cca. 43 750

orná půda (51 %), lesy (23 %), louky (14 %), zastavěné území (6 %)

Cestovní ruch, zemědělství, lov, rybaření, lesnictví

18 obcí

Území ochrany přírody / přírodní rezervace / Ramsar Site



Faculty of Landscape Architecture



VITÁLNÍ BEREK – WORKSHOP KE KOMUNIKACI

Kdy: Jaro 2011

(1 den: 3. března), Buzsák

Kdo: Politici, starostové, rozvojáři, plánovači, mladí odborníci

Účast: 20

Pro koho: Politici, starostové, představitelé regionálních rozvojových institucí, plánovači a učitelé

Záměr: Diskutovat následující otázky: Jak udělat reklamu? Jak tlumočit rozmanité krajinné hodnoty Nagybereku zainteresovaným v regionu? Jaké znaky, významné prvky v krajině a hodnoty propagovat? Co ukázat na budoucích webových stránkách Vitálního Bereku?”

Výstupy: Plakáty názorů, návrhy webových stránek, „slovní mraky“ jako výsledky workshopů, seznam priorit krajinných hodnot.

Dlouhodobé výstupy: Diskuze vyústila ve strukturu webu, byl vytvořen, obodován a vybrán seznam reprezentativních hodnot území. Místní zainteresovaní odsouhlasili obsah webových stránek propagujících území.

VITÁLNÍ BŘEH JEZERA – PRÁCE V TERÉNU A NOVINÁŘSKÁ CESTA

Kdy: Podzim 2011

(1 den: 13. září), obce Nagybereku

Kdo: Mladí odborníci, zástupci místního tisku a médií, plánovači, zaměstnanci městské správy, zemědělci

Účast: 28

Pro koho: Zástupci místního tisku a médií, mladí odborníci, obyvatelé, turisté

Záměr: Představit téma „Vitálního břehu jezera“ a s ním spojených aktivit tisku a médiím. Zapojit je do krajinného plánování a do péče o krajinu mladými odborníky a studenty v pilotním území, jež se soustředí na dvě aktivity (vyhlídkovou promenádu a nejdelší volně přístupnou pláž v městě Fonyód).

Výstupy: Propagační film o terénních aktivitách ve „Vitálním břehu jezera“.

Dlouhodobé výstupy: Propagace regionu a způsobů péče o „Vitální břeh jezera“. Zdůraznit důležitost území, jež jsou středem zájmu (většinou nadužívaných zainteresovanými subjekty) a upozornit na potenciál pro budoucí plánování, jež je v mladých odbornících.

VITÁLNÍ BŘEH JEZERA – WORKSHOP KE KOMUNIKACI

Kdy: Podzim 2011

(3 dny: 14–16. září)

Kdo: Místní představitelé, turisté, plánovači, studenti, mladí odborníci, správa města, učitelé

Účast: 29

Pro koho: Místní obyvatelé, turisté, plánovači, mladí odborníci

Záměr: Diskutovat, jak oslovit obyvatele Nagybereku v průzkumu, zejména ty z břehu jezera. Připravit dotazníky pro obyvatele a návštěvníky, jež se zaměří na funkce krajiny a záměr využití oblasti z pohledu místních a hostů území.

Výstupy: Dotazníky, metody průzkumu, dotazníkové listy. Náčrty, časové a pracovní plány pro aktivitu „Vitálního břehu jezera“ a aktivitu pro následující týden.

Dlouhodobé výstupy: Základy pilotního krajinného průzkumu, bude připraven rámec práce a plán prací výzkumu a péče o území. Bude posílen rozumný a interaktivně živý způsob péče o jádrové území břehu jezera ovlivněného masovým turismem.



Panorama Nagybereku (foto: Gábor Széllő)

VITÁLNÍ BŘEH JEZERA – PREZENTAČNÍ WORKSHOP

Kdy: Podzim 2011
(5 dní: 19–23 září)

Kdo: Rozhodovací sféra, rozvojáři, plánovači, mladí odborníci

Účast: 32

Pro koho: Rozhodovací sféra, starostové, zástupci správy města, plánovači, učitelé

Záměr: Vyvinout návrh způsobu péče o krajinu „Vitálního břehu jezera“. Na plakátech představit návrhy péče o krajinu a diskutovat je s místními zástupci a rozhodovací sférou.

Výstupy: Plakáty, prezentace ukazující různé alternativy péče o krajinu na břehu jezera a získání odezvy u místních zainteresovaných.

Dlouhodobé výstupy: Prezentace, diskuze a zpětná vazba vyústila do rámcové představy budoucího vývoje podél břehu jezera, jež zahrnuje i pohledy místních obyvatel, návštěvníků a místních správ na způsob péče o území. Byla nastartována plodná spolupráce mezi mladými odborníky a místními zainteresovanými.

FOTOGRAFIE BEREKU – WORKSHOP KE KOMUNIKACI

Kdy: Jaro 2012 (1 den: 1. března)

Kdo: Účastníci fotosoutěže, mladí odborníci, učitelé

Účast: 28

Pro koho: Účastníci fotosoutěže, studenti

Záměr: Diskutovat fotografie krajiny a metody průzkumu a propagovat know-how focení krajiny. Představit a prodiskutovat nejlepší fotografie z fotosoutěže „Můj Nagyberék“ a zapojit místní obyvatele do procesu hodnocení a organizace fotosoutěže.

Výstupy: Shrnutí charakteristických rysů pilotního území Nagyberék v plakátu vítězů a vytvoření slide show z nejlepších fotografií. Ceremoniál s gratulacemi a předáním diplomů a odměn vítězům, většinou laickým fotografům.

Dlouhodobé výstupy: Místní obyvatelé a mladí odborníci se obeznámili s technikami fotografování krajiny a průzkumů. Byli zapojeni do procesu hodnocení krajiny a tím zároveň do vytváření vztahu respektu vůči přírodnímu a kulturnímu dědictví v místě, propagace místní krajiny, kulinářských a řemeslných výrobků a volnočasových a sportovních aktivit.

VITÁLNÍ BEREK – MEZINÁRODNÍ HODNOTÍCÍ WORKSHOP

Kdy: Léto 2012 (1 den: 5. června)

Kdo: Mezinárodní experti, laická veřejnost, mladí odborníci, farmáři, místní obyvatelé, plánovači, studenti

Účast: 63

Pro koho: Mezinárodní experti, laická veřejnost

Záměr: Představit a vyhodnotit aktivitu „Vitálního Bereku“ a výsledků v pilotním území návštěvou a analyzováním jednotlivých míst, nasloucháním různým výkladům chápání krajiny.

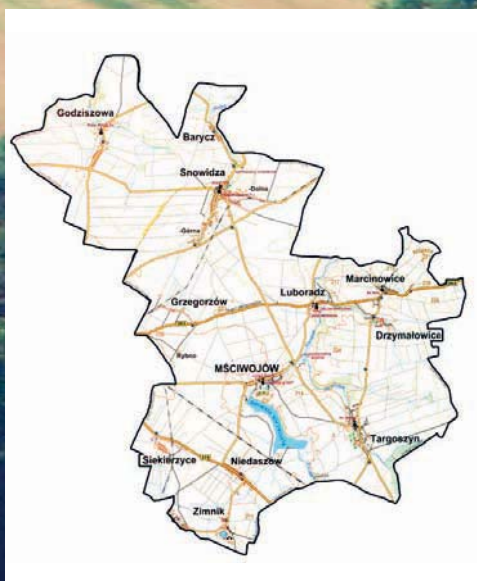
Výstupy: Pracovní listy, dokončené dotazníky, fotografie.

Dlouhodobé výstupy: Propagace péče o krajinu a živých aktivit v oblasti Nagyberéku na širší mezinárodní úrovni. Zvýšení povědomí mezinárodní expertní skupiny o změnách v okrajovém regionu. Reklama pro vizualizaci péče o krajinu založenou na znalostech místních obyvatel.



Pilotní projekt: Mściwojów

Obec Mściwojów byla vybrána jako pilotní region Zemědělskou univerzitou v Krakově pro zpracování rozvojového scénáře založeného na přírodním a kulturním dědictví regionu. Projekt předpokládá využití potenciálu obce a zpracovává scénář jejího rozvoje založený na ochraně kulturní krajiny a způsobu uspokojení potřeb místních obyvatel a zároveň vyhovující nařízení EU o kulturní krajině. V centru všech prací je historické venkovské sídlo rodiny Nosticů s přilehlým parkem a jezerem.



Přehledová mapa pilotního území

PP7, Zemědělská univerzita v Krakově

Projektový tým:

Prof. Stanislaw Harasimowicz, Prof. Jan Pawelek, Prof. Artur Radecki – Pawlik, Tomasz Bergel, Ph.D., Piotr Bugajski, Ph.D., Jacek Gniadek, Ph.D., Jaroslaw Janus, Ph.D., Jacek Myczka, Ph.D., Jacek M. Pijanowski, Ph.D. – vedoucí projektu, Andrzej Walega, Ph.D., Prof. Urszula Litwin, Prof. Karol Noga, Agnieszka Policht-Latawiec, Ph.D., Jarosław Taszakowski, Ph.D., Mariusz Zygmunt, Ph.D., Z. Fedyczkowski, Paweł Gryboś, Marika Kaletkowska, Paweł Szelest, Agnieszka Szeptalin

Název území:

Rozloha:

Poloha:

Geografické zvláštnosti:

Obyvatelstvo:

Převládající využití půdy:

Převládající ekonomika:

Administrativní rozdělení:

Obec Mściwojów

72 km²

Jihovýchod Dolního Slezska

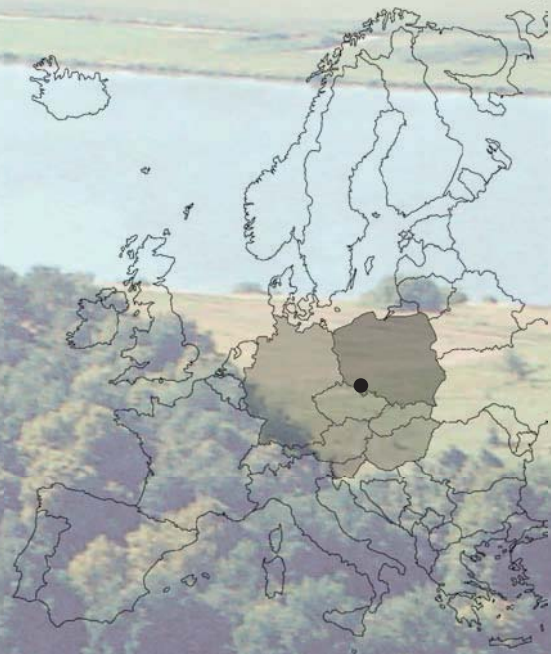
Planina, zemědělská oblast (botanická klasifikace II–IV)

4 250

Zemědělská půda, lesy

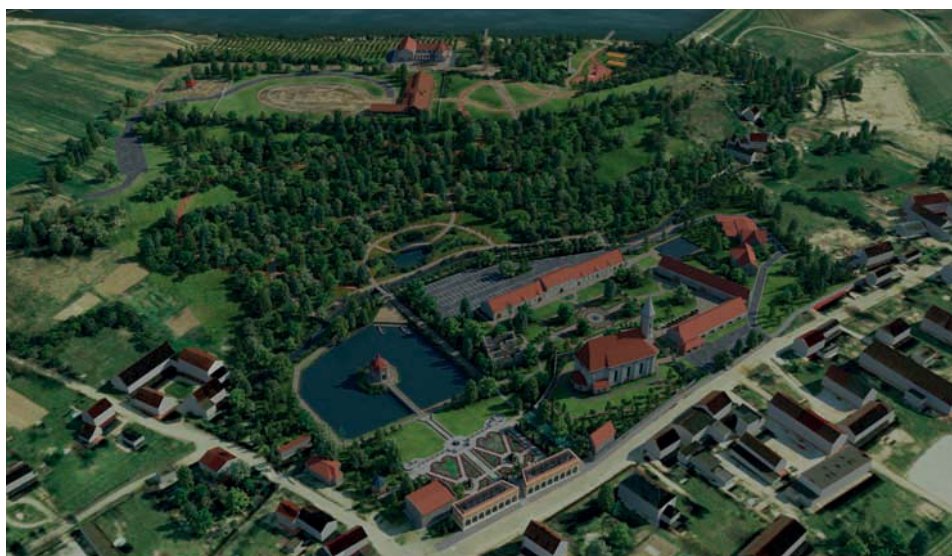
Zemědělství

1 obec



Výstupy:

- Příprava variantního návrhu zásobování vodou a nakládání se splašky – systém nakládání s vodou v obytném komplexu
- Analýza vodních zdrojů v kulturní krajině
- Návrh rozvoje vesnic zemědělské krajiny Mściwojów
- Oblast ekologické a biologické přehradní nádrže v Mściwojówě – park, vinice, zemědělství



Nahoře: Laguna v Mściwojówě

Dole: 3D zobrazení rekonstruovaného dvora Nosticů

Zemědělská univerzita v Krakově připravuje materiály nezbytné pro zajištění investic v obci a vytvoří 3D zobrazení, jež bude vodítkem jak by Mściwojów mohl využít svůj potenciál pro cestovní ruch. V obci jsou historické stavby, lesy, parky a jezero, jež nabízí možnosti pro cestovní ruch a rekreaci. Zapojením odborníků na inovativní technologie ze Zemědělské univerzity v Krakově, místních lidí a dalších zainteresovaných byly ukázány možnosti pro rozvoj a byla zajištěna asistence v přípravě části dokumentace nezbytné pro žádost o finanční podporu. Do projektu jsou vtaženi místní lidé, ostatní zainteresovaní, rozhodovací sféra, stejně jako odborníci ze ZU v Krakově a další partneři.

3D ZOBRAZENÍ A INOVATIVNÍ ÚČAST jako důležitý nástroj ochrany kulturní krajiny #1

Kdy: Jaro 2011 (1 den)

Kdo: Místní lidé, místní správy (starosta, farní duchovní)

Účast: 40

Pro koho: Místní lidé, místní správy (starosta, farní duchovní)

Záměr: Úloha 3D zobrazení stejně jako účasti veřejnosti v ochraně krajiny a rozvoji venkova, koncept historického venkovského sídla v Mściwojówě.

Výstupy: Iniciační setkání místních lidí, rozhodovací sféry a odborníků ze ZU Krakov, úvodní rozhovory o budoucích společných aktivitách.

Dlouhodobé výstupy: Poskytnutí základu rozhovorům, rozpoznání potřeb místních lidí a příprava na další práci.



V parku farmy Nosticů

3D ZOBRAZENÍ A INOVATIVNÍ ÚČAST jako důležitý nástroj ochrany kulturní krajiny #2

Kdy: Jaro 2011 (1 den)

Kdo: Místní lidé, místní správy
(starosta, farní duchovní)

Účast: 40

Pro koho: Místní lidé, místní správy
(starosta, farní duchovní)

Záměr: Pokračování námětu,
poskytnutí výstupů z prvního
průzkumu okolo historického
venkovského sídla a obce
v Mściwojówě.

Výstupy: Ustanovení kronikáře
obce.

Dlouhodobé výstupy: Další
krok vpřed k vytvoření vizualizace,
jež bude vyhovovat očekáváním
a potřebám místních lidí.



3D ZOBRAZENÍ VENKOVSKÉHO SÍDLA NOSTICŮ A MŚCIWOJÓWA

Kdy: 1 rok

Pro koho: Místní lidé,
zainteresované strany, rozhodovací
sféra

Záměr: Vytvoření krátké vizualizace,
jež ukáže využití přírodního
a kulturního potenciálu Mściwojówy.

Výstupy: Jedna 3D vizualizace

Dlouhodobé výstupy: Zobrazení
rozličných možností v obci povzbudí
posluchače k pátrání po finančních
zdrojích potřebných k proměně
jejich vesnice. Posílení povědomí
mezi místními účastníky o potenciálu
přírodního a kulturního dědictví
a jeho důležitosti.

VITÁLNÍ KRAJINA“ – FILM

Cílová skupina: Místní lidé,
zainteresovaní, rozhodovací sféra,
žáci, studenti

Záměr: Představení ukázek řádného
využití kulturního a historického
dědictví.

Malé fotografie nahoře a uprostřed:
Workshop s obyvateli
Dole: Nad lagunou v Mściwojówě

3. Pilotní projekty zaměřené na místní lidi a regionální zainteresované strany

Mluvíme-li o udržitelném rozvoji krajiny, zdá se být z mnoha perspektiv jediným správným rozhodnutím zaměřit se na místní obyvatele, vlastníky půdy, představitele a zaměstnance obce, politiky, podnikatele a další zainteresované jako jsou zemědělci, řemeslníci, nevládní a neziskové organizace a zájmové organizace. Nejdůležitější je, že lidé jsou ze své podstaty a s výjimkou přírody nejdůležitější hybnou silou v každé krajině. Ať to bylo po staletí při kultivaci půdy nebo svým rozhodnutím chránit přírodní dědictví, jsou to vždy lidské záměry a jednání jež utvářejí danou krajinu.

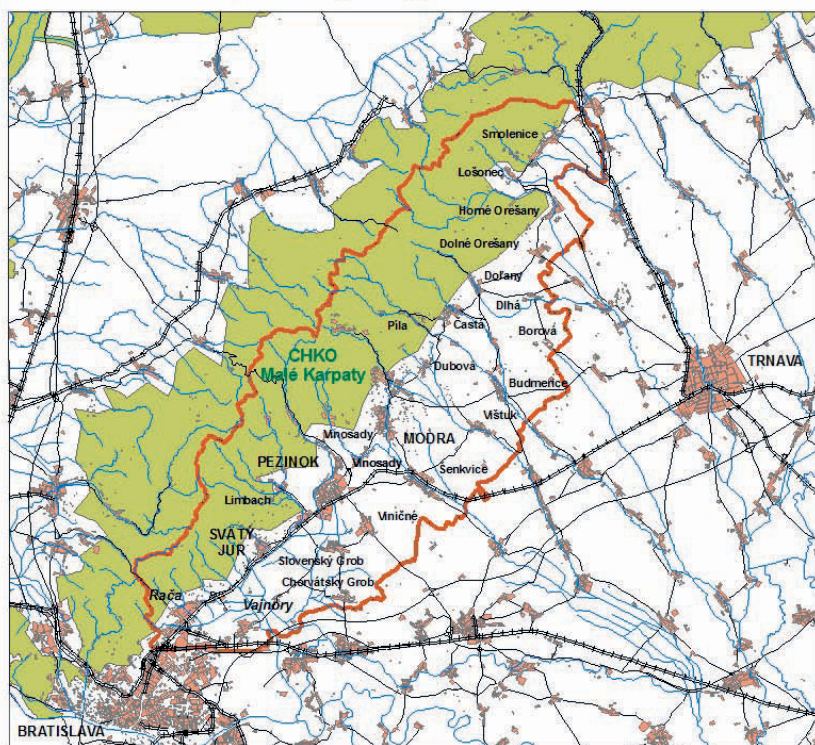
Jestliže bereme toto do úvahy, při jakémkoliv uvažování o krajinném rozvoji bychom měli začít úvahami o konkrétních lidech, s důkladnou strategií, jak je povzbudit k produktivní spoluúčasti. Zkušenosti z praxe zejména ukazují, že žádný politický akt ani shora utvářený program nemůže být v praxi dostatečně účinný bez motivovaných místních lidí. To znamená, že sebelépe odborně argumentovaný program rozvoje nemůže fungovat, nebere-li do úvahy lidi žijící a pracující v území společně s jejich očekáváními a pravidly. Z toho vyplývá, že každý, kdo se vážně zabývá rozvojem regionu, by měl přemýšlet nejenom o potřebě, jak věci a nápady vysvětlit, ale také, jak je rozvinout společně s lidmi, kteří s nimi budou v budoucnu žít. A dokonce více, ti nejambicióznější mohou přemýšlet o partnerství, jež mohou vyrůst z těchto včas nastartovaných procesů.

- **Databáze místních znalostí a dovedností:** Místní řemeslné a kulturní tradice mohou být bohatým zdrojem pro rozvoj nových produktů a aktivit, jež mohou obohatit místní výrobu a posílit jejich identitu stejně jako identitu dané krajiny. Podrobné prostudování místních znalostí a dovedností zahrnuje výzkum a terénní práci, kde hlavním předmětem zkoumání jsou místní lidé. Neplodnější je výzkum prováděný z rozličných pohledů jako jsou antropologie, etnologie, design a kulturní dědictví, neboť inspirace může vyrůstat do různých směrů od nových výrobků k novým designům, dobrodružstvím a akcím.
- **Vytváření sítí mezi místními lidmi:** Protože krajinný rozvoj je vysoce závislý na každodenním životním stylu a praxi místních lidí, je velice důležité podpořit jejich spolupráci. Čím robustnější je spolupráce, tím lépe komunita pracuje v generování společných rozvojových cílů stejně jako v realizaci a monitorování aktivit. Zasíťování může být podpořeno rozličnými technikami jako např. setkáními, akcemi, workshopy, médii a samozřejmě elektronickou komunikací. Jednoduché webové stránky mohou ze zkušenosti sloužit jako velmi efektivní platforma komunikace a podpory rozvoje ducha komunitní spolupráce. Společně s možností vlastní péče o osobní data a zainteresování místních editorů, se toto může stát účinnou základnou propojení a centrem novinek.
- **Nová partnerství:** Nová partnerství jsou nezbytná pro neotřelý přístup k rozvoji. Bez ohledu na to, zda je krajina sociálně znevýhodněna nebo rozvíjena v monokulturách, nově přichodí představují klíč ke změně. Nové kombinace hráčů, stejně jako zcela noví hráči, jsou velmi dobrým základem nastartování novot jak na strategické a politické úrovni, tak v praktické a produktivní rovině. Nezáleží na tom, kdo jsou ani jak byli pozváni, nově přichodí jsou nositeli nových pohledů, myšlenek, peněz, kontaktů a znalostí.
- **Místní internet s Geo- pohledem:** Jestliže jsou místní internetové stránky založeny na podporu aktivit a posilují spolupráci místních lidí a zainteresovaných, nechť jsou koncipovány z Geo- pohledu. Pomůže to pozvednout prostorové povědomí o místních hráčích a podpoří rozvoj identity s krajinou mezi širší komunitu. Posilování zviditelnění krajiny a upozornění na ni je důležité jak pro ochranu krajiny, tak pro její rozvíjení.

Pilotní projekt: Podmalokarpatský region

Podmalokarpatský region sestává z řetězce sídel mezi Smolenicemi na severovýchodě a Bratislavou-Račou na jihovýchodě. Katastrální území těchto sídel se rozprostírá na východní a jihovýchodní části Malých Karpat a zasahuje rovněž do jejich předhůří. Z ekonomického, sociálního a kulturně-historického pohledu se region pyšní typickými znaky spojenými s pěstováním vinné révy. Dalším specifikem regionu je jeho blízkost k hlavnímu městu Bratislavě a jejímu zázemí, jež značně ovlivňují zejména jižní část pilotního regionu.

Podmalokarpatsky region and its hinterland



- subject area (Podmalokarpatský region)
- cities, towns, villages
- roads
- railroads
- rivers
- protected landscape area Malé Karpaty

Přehledová mapa pilotního území

PP4, Geografický ústav Slovenské akademie věd, Bratislava, Slovensko

Projektový tým:

Ján Hanušín, Ph.D., vedoucí projektového týmu PP4
Martina Cebecaeurová, Ph.D., Prof. Mikuláš Huba, Ph.D. (do května 2012),
Prof. Vladimír Ira, Ph.D., Assoc. Prof. Ján Jacika, Ph.D., Michala Madajová,
Ph.D., Prof. Ján Otahel, Ph.D. (od května 2012), Peter Podolák, Ph. D.,
Robert Pazur a Martin Šveda, Ph.D. (oba od září 2012)
Erika Meszárošová, Katarina Nagyová

Název území:

Podmalokarpatský region

Rozloha:

518 km²

Poloha:

Západní Slovensko, severovýchodně
od Bratislavy

Geografické zvláštnosti:

Nejdůležitější vinařský region
na Slovensku

Obyvatelstvo:

cca 93 000

Převládající využití půdy:

Zemědělská půda, lesy

Převládající ekonomika:

Průmysl (v Bratislavě), zemědělství,
vinohradnictví

Administrativní členění:

Bratislavský kraj, Západní Slovensko
(NUTS II)

Zákonná ochrana:

Rozličné kategorie místních
chráněných území



Výstupy:

- Příprava variantního scénáře rozvoje Malokarpatského regionu s důrazem na ochranu hodnot kulturní krajiny
- Dotazníkové šetření a rozhovory s těmi, kdo rozhodují a ovlivňují veřejné mínění v zájmovém území
- Brožura a DVD o krajině Podmalokarpatského regionu
- Organizace fotosoutěže a výstavy historických fotografií z pilotního regionu „Můj region v čase“
- Účastnické aktivity: Setkání se zainteresovanými; výměna zkušeností na místní, regionální a nadregionální úrovni

Region pilotního projektu je považován za jeden z nejtypičtějších vinařských regionů Slovenska. Pro region jsou rovněž charakteristické stará důlní těžba a řemeslné aktivity v sídlech, důležitou stopu v krajině zanechalo také několik hradů. Staletí úsilí lidí a společnosti ovlivnilo krajinu a ponechalo v ní dědictví zhmotněné do kulturní krajiny.

Hlavní cíle pilotního projektu zahrnují identifikaci, ochranu, znovudocnění a podporu udržitelného rozvoje jedinečného typu kulturní krajiny pilotního regionu. Dalším důležitým cílem je optimální kombinace ochrannářských ambicí s udržitelným ekonomickým a sociálním rozvojem.

V projektu jsou zapojeni zástupci regionální správy, vinaři, zainteresovaná veřejnost, představitelé místního cestovního ruchu a podnikání.

VARIATNÍ SCÉNÁŘ ROZVOJE MALOKARPATSKÉHO REGIONU

Kdy: Po dobu trvání projektu
Kdo: Obce, rozhodovací sféra, ochrana přírody, rozvojáři
Pro koho: Široká veřejnost

Záměr: Představit obcím, podnikatelům a rozhodovací sféře variantní scénář rozvoje respektující historické kulturní hodnoty krajiny.

Výstupy: Konečný text, mapy, grafy, tabulky a články ve vědeckých časopisech.

Dlouhodobé výstupy: Podpora začlenění historické kulturní krajiny do současné struktury krajiny a péče o ní.

Dlouhodobé výstupy: Poskytnutí základu rozhovorům, rozpoznání potřeb místních lidí a příprava na další práci.

KULTURNÍ KRAJINA PODMALOKARPATSKÉHO REGIONU (brožura a DVD)

Kdy: Listopad 2011 – září 2012
Pro koho: Obce a veřejnost pilotního regionu

Záměr: Představení obcí v regionu formou encyklopedie podané s respektem k historickým kulturním hodnotám krajiny.

Výstupy: Průvodce s texty, mapami, fotografiemi.

Dlouhodobé výstupy: Podpora začlenění historických kulturních krajin do současné struktury krajiny a péče o ní.

ORGANIZACE FOTOSOUTĚŽE A VÝSTAVY HISTORICKÝCH FOTOGRAFIÍ O PILOTNÍM REGIONU MŮJ REGION V ČASE“

Kdy: Květen – září 2012

Kdo: Účastníci fotosoutěže

Pro koho: Široká veřejnost pilotního regionu

Záměr: Představení historických vizuálních aspektů regionu.

Výstupy: Soutěž, výstava a katalog nejlepších fotografií.

Dlouhodobé výstupy: Představení historického aspektu regionu, výchova a posílení místního patriotismu.



Foto vpravo:

Nahoře: Otevření letní sezóny
v Muzeu železnice v Bratislavě-Rače
Prostřední vlevo: Setkání v Dolanech,
září 2011

Prostřední vpravo: Červený Kameň
– hradní slavnost, září 2011

Dole: Kaple Rozárka poblíž
Štefanové (foto: Ján Lacika)

Pilotní projekt: Biosférická rezervace Šumava



Šumava
Biosférická rezervace

PP5, Jihočeská univerzita v Českých Budějovicích,
Zemědělská fakulta

Projektový tým:

Jan Těšitel, Drahomíra Kušová, Jaroslav Macháček, Zuzana Boukalová, Vladimír Silovský
jakožto jádrový tým, ad hoc odborníci v příslušných oborech, místní zainteresovaní
v pozici regionálních partnerů

Název území:

Název pilotního projektu:

Rozloha:

Poloha:

Geografické zvláštnosti:

Obyvatelstvo:

Převládající využití půdy:

Převládající ekonomika:

Administrativní členění:

Zákonná ochrana:

Biosférická rezervace Šumava

Biosférická rezervace Šumava – platforma
k usnadnění komunikace mezi ochranou
přírody a místními zainteresovanými

1 670 m² k

Příhraniční region na jihozápadě Čech

Hornatina

cca 5 000 2

Lesy a louky

Lesnictví, cestovní ruch, zemědělství

42 obcí

Biosférická rezervace – deklarována UNESCO

Národní park a chráněná krajinná oblast

– národní úroveň

Hledáte-li region, v němž chcete studovat způsoby, jak pracovat s místními lidmi, sotva naleznete vhodnější místo než Šumavu. Jde o horský hřeben na česko-bavorsko-rakouské hranici, po staletí osídlený, nicméně dosud uchováající cennou přírodu. Zejména v poválečném období se historie území vyvíjela poměrně dynamicky. V minulosti procházela hlubokými lesy vojska v obou směrech, přesto lidé na obou stranách hranice zůstávali jaksi stranou těchto událostí starající se o svůj denní těžce získávaný chléb. Vše se změnilo po II. Světové válce. Napřed Češi a potom Němci byli nuceni opustit území, většina z nich provždy. Železná opona, vztyčená na české straně, nejenže fyzicky uzavřela Čechy v území, ale také uvěznila jejich mysl.



Nové příležitosti pro lidi žijící v území přinesly až politické změny v devadesátých letech minulého století. Byli místní připraveni na tyto změny? Většina z nich samozřejmě nebyla. Od vyhlášení Národního parku Šumava na rozsáhlé části území v roce 1991 si obyvatelé slibovali nové pracovní příležitosti a lepší život. Jaká je však současnost? Lesnictví jakožto tradiční hospodářská činnost je limitováno zvláštními předpisy pro národní park, jako hlavní zdroj obživy převládá cestovní ruch. Prostředky, jež jsou v místním cestovním ruchu vytvářeny, však zjevně plynou mimo území. Není toto vhodná situace pokusit se s tím něco udělat? Zdá se, že koncept biosférické rezervace UNESCO by mohl být vhodným způsobem, jak uspořádat aktivity k mobilizaci místních obyvatel využít potenciál území. Je to běh na dlouhou trať. První kroky, jež činíme, nám dávají naději, že jsme na správné cestě.

Výstupy:

- Stávající instituce připravená pracovat
- Představení Biosférické rezervace Šumava jako nástroje udržitelného života v území
- Vytvoření fungující organizační struktury jako platformy pro komunikaci v území
- Zahájení komunikace s využitím osobních rozhovorů, workshopy, webové stránky
- Organizace fotosoutěže a výstavy na téma "Místo, kde žiji, včera a dnes"

Projekt otevřel českému pracovnímu týmu příležitost pokračovat v procesu praktického uskutečňování konceptu biosférických rezervací UNESCO. Tento koncept je realizován v celosvětovém měřítku, v současnosti biosférické rezervace vytvářejí síť 598 území ve 117 zemích. Každá z nich je koncipována přímo v místě k výzkoušení, jak nalézt způsob soužití místních lidí s přírodou. Od území se statusem biosférické rezervace se očekává naplnění tří hlavních poslání – ochrana biologické rozmanitosti, umožnění výzkumu a výchovy a podpora ekonomicky udržitelných aktivit. Biosférické rezervace jsou tudíž nahlíženy jako výuková místa udržitelného rozvoje. K dosažení těchto ambiciózních cílů je nezbytná stálá komunikace a spolupráce celé řady místních partnerů, což vše musí někdo a někde zajišťovat.

Mezi Správou národního parku a Chráněné krajinné oblasti Šumava (NP a CHKO) a Regionální rozvojovou agenturou Šumava (RRA) byla vedena jednání o spolupráci v tématu biosférické rezervace a v létě 2011 obě strany podepsaly Memorandum o spolupráci. Tímto krokem oba partneři nabídli regionální platformu kde mohou být diskutovány zájmy

ochrany přírody a regionálního rozvoje. RRA souhlasila stát se institucionálním představitelem biosférické rezervace Šumava, což vytvořilo solidní základ pro další postupné kroky.

V rozhovorech vedených s klíčovými osobnostmi regionu se obce ztožnily s biosférickou rezervací a její úlohou pro region. Následně proběhl za účasti těchto hlavních hráčů, včetně starostů, podnikatelů a zástupců Správy NP a CHKO Šumava workshop, s cílem společně vymezit aktivity biosférické rezervace. Z něj vyplynulo, že od biosférické rezervace se očekává zejména usnadnění komunikace mezi již existujícími projekty a aktivitami a podpora vztahu místních lidí ke svému regionu. Dalším, již konkrétnějším krokem bylo vytvoření webových stránek (www.br-sumava.cz), v první fázi jako informačního kanálu a postupně jako platformy pro komunikaci. Aby děti lépe poznaly historii místa, v němž žijí, byla ve školách regionu biosférické rezervace zorganizována tematická fotosoutěž. Letní a zimní vydání novin "Doma na Šumavě", jež je distribuováno v celém regionu, přineslo obsáhlé informace o aktivitách biosférické rezervace. K šíření informací o aktivitách v průběhu

INTERNETOVÉ STRÁNKY – PLATFORMA PRO REGIONÁLNÍ KOMUNIKACI

Kdy: Květen – listopad 2012

Kdo: Místní představitelé, pracovníci v kultuře, koordinátoři BR

Pro koho: Místní zainteresovaní, domácí obyvatelé, návštěvníci, široká veřejnost

Záměr: Poskytnutí informací o BR, podpora přírodních a kulturních aspektů, podpora místního rozvoje (např. místních produktů), vytvoření místní platformy pro regionální diskuzi.

Výstupy: Aktivní internetové stránky www.br-sumava.cz, nové logo BR.

Dlouhodobé výstupy: Podpora BR, vytvoření platformy pro regionální komunikaci, jež je běžně navštěvována místními obyvateli.

letní sezóny 2012 bylo využito regionálního rozhlasu.

Biosférická rezervace je tímto podporována na místní úrovni. Na národní úrovni jsou šumavské aktivity diskutovány v rámci pravidelných setkání Národního komitétu Programu MaB České republiky. Chtěli bychom využít i mezinárodní zkušenosti a proto chceme komunikovat s koordinátory jiných biosférických rezervací (Rakousko, Německo aj.) v rámci následných projektů v roce 2013.

Fotografie vpravo:

Nahoře: Slavnosti pečení chleba v Lenoře

Uprostřed: Zázrak lidských rukou
Dole: Dobytek v národním parku, Knížecí Pláně



PŘEDSTAVENÍ POTENCIÁLU BIOSFÉRICKÉ REZERVACE

Kdy: Květen – prosinec 2012

Kdo: Koordinátoři BR

Pro koho: Místní správy, místní obyvatelé, turisté, studenti

Záměr: Oslovit co možná nejširší skupinu lidí z území. Oživit myšlenky biosférické rezervace. Naznačit potenciál biosférické rezervace pro udržitelný způsob života na Šumavě.

Výstupy: Letní a zimní vydání novin Doma na Šumavě, šířené do všech obcí a většiny domácností (6 stran, 40 000 výtisků).

Dlouhodobé výstupy: Zapojení místních lidí, zvýšení povědomí zejména mezi starosty v šumavském předhůří.

OSOBNÍ ROZHOVORY S KLÍČOVÝMI PARTNERY

Kdy: Červenec – Listopad 2011

Kdo: Koordinátoři BR, místní starostové, podnikatelé, pracovníci místních muzeí

Účast: 34

Pro koho: Místní představitelé, klíčoví hráči v území

Záměr: Oživit myšlenky biosférické rezervace mezi místními představiteli a zjistit jejich očekávání. Nalézt potenciální klíčové hráče ke spolupráci v území.

Výstupy: Strukturované odpovědi na dotazníky shrnuté do závěrečné zprávy.

Dlouhodobé výstupy: Znalost místních očekávání, seznam prvních potenciálních spolupracujících.

HLEDÁNÍ OPTIMÁLNÍ STRUKTURY ZALOŽENÉ NA REGIONÁLNÍCH SÍTÍCH

Kdy: Květen 2011 – prosinec 2012)

Kdo: Místní představitelé (starostové, operátoři v cestovním ruchu, zemědělci, lesníci), vědci, pracovníci v kultuře, regionální politici, koordinátoři BR

Pro koho: Lidé žijící v biosférické rezervaci

Záměr: Nalézt optimální strukturu koordinace BR, jež umožní využití jejího potenciálu. Využití struktury BR jako komunikační platformy přinášející nové příležitosti (včetně pracovních) pro místní obyvatele.

Výstupy: Vzájemně odsouhlasená a vyhlášená struktura koordinace BR, schémata, seznamy kontaktů, pracovní skupiny, zahájení práce.

Dlouhodobé výstupy: Přispět k udržitelnému způsobu života místních lidí ve své biosférické rezervaci. Udržet mladé lidi v jejich rodném šumavském regionu.

FOTOSOUTĚŽ: KRAJINA A PROMĚNY SPOLEČNOSTI

Kdy: Květen – Listopad 2012

Kdo: Děti a studenti ze základních a středních škol v regionu, učitelé, ředitelé, uznávaní místní fotografové (porota)

Účast: 10 autorů

Pro koho: Široká veřejnost

Záměr: Vyzvat mladou generaci k přemýšlení o změnách ve využívání krajiny. Zaměřit pozornost mladých na práci, většinou dnes již zapomenutou a na hledání souvislostí se současností.

Výstupy: Soubory fotografií lidských aktivit dříve a dnes. Popis příběhů zachycené změny.

Dlouhodobé výstupy: Posílit vědomosti o historii jejich regionu mezi mladými a podpořit jejich dlouhodobý vztah k regionu.

VYUŽITÍ POTENCIÁLU BIOSFÉRICKÉ REZERVACE – REGIONÁLNÍ WORKSHOP

Kdy: Únor 2012

Kdo: Místní představitelé, podnikatelé, koordinátoři BR

Účast: 15

Pro koho: Místní starostové, místní podnikatelé, politici

Záměr: Představit výsledky terénního šetření, načrtnout první návrh budoucí strategie, diskutovat společná témata.

Výstupy: Prezentace, myšlenky, tabulky. Doporučení účastníků pro další postup.

Dlouhodobé výstupy: Základ pro další kroky v péči o BR, seznam lidí ochotných spolupracovat.

Pilotní projekt: Ljubljansko barje – má inspirace

Ljubljansko barje bylo vybráno stát se pilotním územím, aby zde mohl být odzkoušen inovativní rozvoj kulturní krajiny se zvláštním zřetelem a se specifickými očekáváními. Tato výjimečná krajina, ležící v bezprostřední blízkosti hlavního města Slovinska, se nachází ve velice specifických podmínkách pro rozvoj. Jsou zde vytvořeny atraktivní podmínky pro život sedmi obcí, jež sdílejí krajinu Barje a zároveň je území mezinárodně uznávané díky svému přírodnímu a kulturnímu dědictví. Obojí je důkazem dlouhodobého spoluzití lidí a přírody. Území uchovává mnoho příležitostí k rozvoji, jež respektují a jsou si vědomy zdejších kulturních přírodních hodnot.

PP8, Lublaňský městský institut

Projektový tým:

Maja Simoneti, vedoucí projektového týmu, Irena Balantič, Ana Cerk, Urška Kranjc, Urška Podlogar Kos, Matej Mišvelj, Miha Nagelj, Klara Sulič (LMI), Alma Zavodnik Lamovšek (Lublaňská Univerzita), Jelka Hudoklin (Acer), Alenka Repič, Urška Hočevar a Meta Wraber (Kaaíta), Igor Medjugorac (Rdeči oblak), Urška Štrkelj, Maja Modrijan, Maja Rijavec, Ana Ličina (Smetumet), Max Sušnik, Brina Trokar, Maša Šorn, Anja Musek, Ana Bezek, Tina Debevec, Žiga Munda, Dejan Sotirov, Katarina Vrhovec, Tadeja a Janez Vadnjal

Ljubljansko barje
moj navdih



Přidružení partneri:

Krajinný park Ljubljansko barje,
Regionální rozvojová agentura
Lublaňského městského regionu,
Cestovní ruch Lublaň, Ministerstvo
životního prostředí a územního
plánování, Ministerstvo kultury,
Ministerstvo zemědělství, lesnictví
a výživy (všechna ministerstva se
účastnila do února 2012) a 7 obcí z území
Ljubljansko barje
Ljubljansko barje
136 km²
Jižně d ublaňel
Mokřady, mozaika travin, polí, lesíků,
struh a živých plotů
35 000
Zemědělská půda (85 %)
Zemědělství (dominantní ekonomika
závislá na blízkosti města)
7 obcí
Přírodní park

Název území:

Rozloha:

Poloha:

Geografické zvláštnosti:

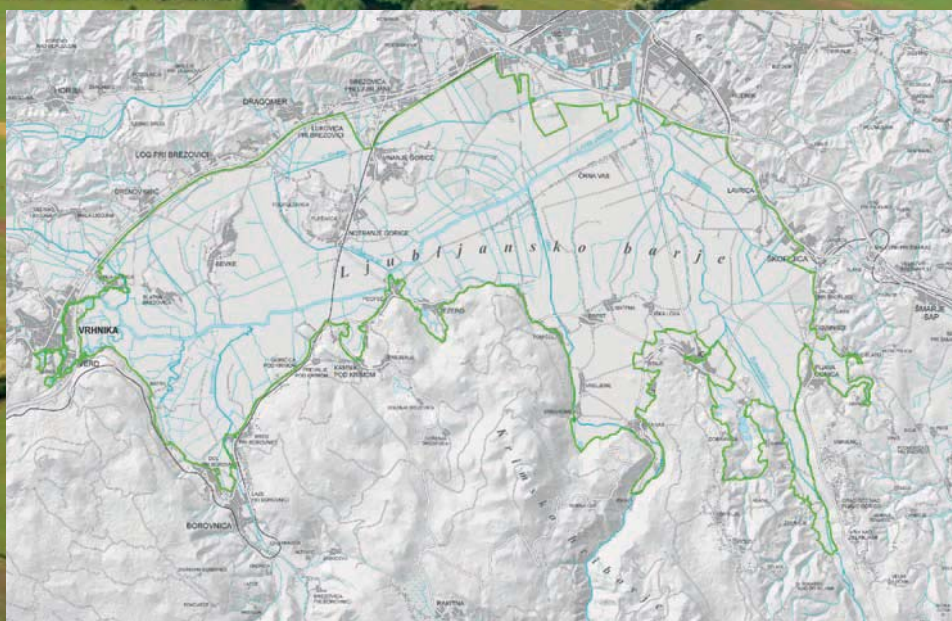
Obyvatelstvo:

Převládající využití půdy:

Převládající ekonomika:

Administrativní členění:

Zákonná ochrana:



Přehledová mapa pilotního území
Foto na pozadí: Pohled na Ljubljansko barje (foto: Maša Šorn)

Výstupy:

- Koncept návrhu a podpory vývinu nové značky – vytvoření uceleného souboru propagačních materiálů, možných budoucích návrhů pro podnikání, produktů a programů nebo projektů; otestování uvedeného na nejméně jednom produktu
- Podpora zasíťování: Síť zainteresovaných vlastníků půdy, návrhářů a rozvojařů, podpora komunikace mezi rozhodovací sférou a místními obyvateli
- Zajištění nástrojů pro komunikaci

Hlavní výzvou pro rozvoj v Ljubljansko Barje je, jak účinně ochránit jak přírodní, tak kulturní dědictví. V projektu Vitální krajiny postupujeme v této konfrontaci o krok dále a hledáme způsoby, pomocí nichž kulturní krajina Ljubljansko Barje může být produktivně chráněna v harmonii se svým přírodním a kulturním dědictvím. Zajímáme se o rozvojové příležitosti vycházející z krajiny a díváme se na to, jak mohou být tyto příležitosti plně využity a přitom umož-

ňovat rozvoj kulturních a krajinných hodnot.

Aktivita pilotního projektu jsou rozvíjeny společně s Krajinným parkem, vlastníky půdy, místními podnikateli a studenty z vybraných vzdělávacích oborů – designu, ekonomie a cestovního ruchu, dále se zástupci učňovských škol, studenty, hosty z jiných krajinných parků a zástupci podnikatelského sektoru, jež jsou známi svojí odpovědností vůči přírodě a společnosti.

LJUBLJANSKO BARJE – MÁ INSPIRACE: UMĚLECKÝ, ŘEMESLNÝ A FILMOVÝ WORKSHOP

Kdy: Léto 2011 (8 dní)

Kdo: Místní řemeslníci, místní děti, tvořiví mladí odborníci, filmový poradce

Účast: 20

Pro koho: Děti

Záměr: Poskytnout příležitost poznat místní tradiční řemesla, vytvořit nové inovativní produkty z místních materiálů a zaznamenat vše na krátké video.

Výstupy: 6 krátkých filmů, DIY (Do it yourself – udělej to sám) výrobky využívající místní materiály.

Dlouhodobé výstupy: Budování respektu vůči přírodnímu a kulturnímu dědictví místa, podpora místních potravin, a řemeslných výrobků, propagace Ljubljansko barje, propojení mladých podnikatelů s místními zainteresovanými.

KOUPELOVÝ ČAJ: NOVÝ MÍSTNÍ VÝROBEK

Kdy: Podzim 2011

Kdo: Anica Ilar a Tadeja Vadnjal (mladí bylinkáři), mladí návrháři

Pro koho: Návštěvníci území

Záměr: Vyzkoušení možností nové marketingové značky: Ljubljansko barje – má inspirace.

Výstupy: Výroba tří typů koupelového čaje vytvořeného z místních bylin.

Dlouhodobé výstupy: Nové marketingové a podnikatelské příležitosti

Letní workshop: Odplevelování obilí (foto: Luka Vidič)



www.visitbarje.si WEBSITE

Spuštění: Podzim 2011

Kdo: Místní organizace cestovního ruchu, místní farmáři a řemeslníci, návštěvníci území, obce, cestovní kanceláře, místní vydavatelé atd.

Účast: 20

Pro koho: Místní zainteresovaní, návštěvníci

Záměr: Poskytnutí informací, podpora místních produktů a služeb, propagace přírodních a kulturních hodnot, informace o událostech v území, fórum atd.

Výstupy: Aktivní webové stránky s odpovídajícími informacemi.

Dlouhodobé výstupy:

Propagace území Ljubljansko barje jako celku, povzbuzení pro spoluúčast a spolupráci mezi zainteresovanými, marketing místních produktů a služeb, příležitost propojení na stránky místních zainteresovaných.

LJUBLJANSKO BARJE – MÁ INSPIRACE: MÍSTNÍ TRHY

Kdy: Jaro, léto, podzim 2012

Kdo: Mladí návrháři, organizátoři akcí, obce

Pro koho: Rozhodovací sféra, místní farmáři, místní obyvatelé, organizátoři akcí, tisk

Záměr: Motivace a propagace farmářských trhů v pilotním území.

Výstupy: Propagační materiály jako jsou plakáty a letáky, nákupní tašky.

Dlouhodobé výstupy: Ucelená řada pravidelných místních trhů, nové marketingové příležitosti, šance pro vývin výrobních značek založených na místní produkci.

SETKÁNÍ S VELVYSLANCI – WORKSHOP S PREZENTACEMI

Kdy: Podzim 2011

Kdo: Místní řemeslníci, tvořiví mladí odborníci

Účast: 63

Pro koho: Místní řemeslníci a farmáři, mladí a inovativní návrháři, podnikatelé

Záměr: Udělování cen pro nejlepší krátký film, představení propagačního filmu, prezentace inovativních přístupů k designu nových výrobků z místních materiálů, představení úspěšných případových studií, příležitosti učit se ze vzájemných zkušeností a spolupracovat.

Výstupy: Výroba tří typů koupelových čajů z místních bylin.

Dlouhodobé výstupy: Nové marketingové a obchodní příležitosti.

FARMAŘENÍ V LJUBLJANSKO BARJE – WORKSHOP

Kdy: Jaro 2012

Kdo: Místní farmáři, rozhodovací sféra (obce)

Účast: 50

Pro koho: Místní obyvatelé, tisk

Záměr: Seznámit se s možnostmi pro farmaření a jeho marketing v Ljubljansko barje, vyměnit si znalosti a zkušenosti.

Výstupy: Představení dobrých zkušeností místních farmářů, podnícení spolupráce.

Dlouhodobé výstupy: Péče a udržování kulturní krajiny.

PODKLADY PRO OSVĚTU K TÉMATU VODY

Kdy: 2012

Kdo: Externí odborníci

Pro koho: Široká veřejnost, školáci, návštěvníci území

Záměr: Na tématu vody představit zdroje hodnot v Ljubljansko barje: 5 námětů, 14 Udělej si svůj vlastní pokus.

Výstupy: Tištěná brožura s pracovními listy.

Dlouhodobé výstupy: Posílení povědomí o důležitosti vody v pilotním území i všeobecně.

